

événement **économie** grand creil **sport** social **associations** histoire **culture**

# maintenant !

LE MAGAZINE D'INFORMATION DE LA VILLE DE CREIL

N° 10 / SEPTEMBRE > OCTOBRE 2010

CREIL CHANGE  
RENOUVELLEMENT URBAIN

## Rouher : un tournant pour le quartier



LA FÊTE NATURELLEMENT



ÉVÉNEMENT  
WEEK-END ÉCO-CITOYEN

## Creil respire ! 19 septembre 2010

PROGRAMME EN ENCART CENTRAL

**C'est maintenant !**  
[www.mairie-creil.fr](http://www.mairie-creil.fr)

LA VILLE  
**Creil**  
OISEPICARDIE

# LES 11 ET 12 SEPTEMBRE

## LES CLUBS DE VOS REGIONS VOUS INVITENT À ESSAYER TOUS LEURS SPORTS



### DECATHLON SAINT MAXIMIN

Entrée libre - Samedi 11 septembre de 9h à 20h et dimanche 12 septembre de 10h à 19h



aptonia

# maintenant !

## C'est l'édito



## Enfin une vraie agglomération creilloise

Lors de notre conseil municipal de rentrée du 27 septembre prochain, l'agglomération creilloise est un sujet majeur qui occupera l'essentiel de l'ordre du jour. En effet, c'est là que nous déciderons de transformer notre actuelle communauté de communes en une vraie agglomération creilloise. Au-delà de l'aspect un peu technique de cette décision, ce sera surtout un grand bond en avant pour Nogent-sur-Oise, Montataire, Villers-Saint-Paul et évidemment Creil que nous allons engager.

Face au désengagement financier croissant de l'Etat, c'est pour les habitants de toutes nos villes, une opportunité de réunir nos forces pour, dès maintenant, préparer l'avenir et en particulier développer ensemble notre économie pour créer des emplois.

Le combat que nous avons mené pour obtenir la ligne à grande vitesse Roissy-Picardie est la première étape de ce travail. Mais l'arrivée du TGV à Creil doit être préparée pour réussir. Si nous voulons être attractifs pour les créateurs d'emplois nous devons leur proposer, outre une bonne accessibilité qui est notre point fort, des équipements et des infrastructures, telles que la gare, qui rendent notre agglomération incontournable.

Nous devons rendre notre ville plus attrayante, non seulement pour ceux qui y résident déjà, mais aussi pour ceux qui viendront s'y installer. Nous devons également développer le logement social et privé en garantissant la mixité sociale à laquelle nous sommes tant attachés. Voilà, les vrais enjeux de la future Communauté de l'Agglomération Creilloise.

Mais je ne peux terminer cet éditorial de rentrée sans vous dire le bonheur, partagé avec tous les Creilloises et les Creillois, qu'a été la fantastique réussite de « Creil Bords de l'Oise ». Avec 35 000 visiteurs pour cette deuxième édition, nous sommes heureux d'avoir permis au plus grand nombre de vivre pleinement et gratuitement des vacances d'été, ici à Creil. Nous vous donnons d'ores et déjà rendez-vous en 2011 pour la troisième édition.

Pour conclure, je souhaite une bonne rentrée à tous les jeunes Creillois ainsi qu'aux enseignants et aux personnels municipaux qui vont eux aussi retrouver le chemin de l'école.

Jean-Claude Villemain

*Bonne rentrée creilloise  
à toute et tous  
Jean Claude Villemain*

Maire de Creil  
Conseiller général de l'Oise

## Creil maintenant ! N°10

C'est l'événement	4
C'est en bref	5
Creil change	6
Creil économique	10
Le grand Creil	11
Creil solidaire	12
Creil associative	14
Creillois, c'est à vous !	15
Creil sportive	16
Creil jeune	17
Creil en histoire(s)	18
Creil en portrait	19
Creil culturelle	20
Infos pratiques	22
Expressions politiques	23



**Papier recyclé norme PEFC  
(Papier Ecologique  
Fabrication Contrôlée)**

**Magazine d'information  
de la ville de Creil**  
Hôtel de Ville  
Place F. Mitterrand – BP 76  
60109 Creil Cedex  
Tél. : 03 44 29 50 00  
[www.mairie-creil.fr](http://www.mairie-creil.fr)

**Directeur de la publication**  
Jean-Claude Villemain

**Rédaction**  
Stéphanie Poisson

**Comité de rédaction**  
Services municipaux

**Photographies**  
Sylvia Dhersignerie - Hélène Nowak  
Stéphanie Poisson

**Conception**  
Hôtel République  
Pierre Clavier - Hélène Nowak

**Réalisation - impression**  
L'Artésienne Liévin  
tiré en 16 000 exemplaires

## MANIFESTATION

# Creil Respire, la fête éco-citoyenne !

**Apprécions Creil autrement le temps d'une journée ! Sans voiture ni bruit de moteur, tous à pied ou à vélo dans les rues du centre-ville, au gré des animations proposées par la mairie et les associations. Rendez-vous dimanche 19 septembre de 11h à 18h pour une journée naturellement festive !**

Par le biais de la culture, du sport et de la convivialité, et grâce aux activités proposées toute la journée, l'opération «Creil respire» permet une prise de conscience des enjeux environnementaux, sensibilise la population à l'importance de s'investir dans la vie publique et la démocratie locale ainsi qu'à l'urgence pour chacun de préserver notre planète et d'adopter les bons gestes pour maintenir un avenir acceptable pour tous.

### Une journée éco-citoyenne



- Fermeture aux voitures du secteur République, places du 8 mai et François Mitterrand et allée de la Faïencerie pour permettre à tous de déambuler à pied, à vélo, en roller ou en trottinette !
- Marché biologique et équitable place du 8 mai avec des produits alimentaires, des bijoux, des vêtements...
- «Salon» éco-citoyen place F. Mitterrand avec la participation de nombreux partenaires : SMVO, SITA, CGO, SMTCO, CAC...
- Atelier animé par l'accueil de loisirs autour de la découverte des 4 éléments : l'air et le principe de l'éolienne, le feu et l'énergie solaire, l'eau et les barrages, la terre en quizz.
- Spectacle marionnettes «Tritou» pour sensibiliser les plus petits au tri sélectif !

### Renseignements

Services citoyenneté  
et développement durable  
03 44 29 52 38  
citoyennete@mairie-creil.fr  
developpement.durable@mairie-creil.fr

### Une journée sportive



- Présence de nombreux clubs sportifs qui vous proposeront animations et démonstrations sur la place de la Faïencerie.

### Une journée de jeux



- Jeux en bois dans les jardins du musée.
- Jeu de sumo sur le parking de la mairie.
- Palmiers pour escalade sur le parking de la mairie

### Une journée de promenades originales

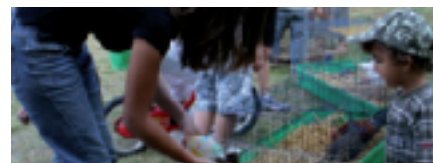
- Promenade en poneys pour enfant vers l'île Saint-Maurice départ allée du Conservatoire.
- Circuits Vélos délires sur le parking de la mairie.
- Ballade en vélo-triporteur le long de l'île Saint-Maurice.

### Une journée en musique



- Scène danses du monde face à la mairie pour profiter d'un peu d'exotisme !
- Animations musicales itinérantes avec le Live de rue et la Fanfarasca, déambulez dans Creil au rythme déjanté des fanfares !

### Une journée nature



- Mini ferme d'animaux et exposition d'insectes dans les jardins du musée.
- Pôle «Nature » avec le parc naturel régional et le service des espaces verts de la ville dans les jardins du musée.
- Atelier de préparation, dégustation et découverte des produits bio, animée par les seniors du CCAS.

**Inauguration**  
A 11h30 place F. Mitterrand  
suivie d'un cocktail bio  
offert par la ville

## VIE MUNICIPALE ASSEMBLÉE

### Prochain conseil municipal

La prochaine séance du conseil municipal se tiendra **lundi 27 septembre** à 19h salle du conseil municipal. Les séances sont ouvertes au public, tout Creillois peut y assister. **Information** : suite à un incident technique, l'intégralité du conseil municipal du 14 juin 2010 n'a pu être enregistrée et ne peut être écoutée sur le site Internet de la ville.

## INFORMATION GAZ

### Les numéros utiles

Suite aux nombreux bouleversements qui ont affecté le marché de l'énergie en France et afin d'aider les citoyens à mieux comprendre ce nouveau paysage, voici les contacts utiles à connaître :

- **Urgence Sécurité gaz** : appeler GrDF au 0 800 47 33 33
  - **Raccordement au gaz naturel** : appeler GrDF au 0 810 224 000
  - Pour les administrés **ayant un contrat de gaz naturel ou d'électricité** : Gaz de France Dolce Vita - 09 69 324 324.
- Autres fournisseurs sur [www.creil.fr](http://www.creil.fr)**

**ECOLE EN DANGER**  
DE LA MATERNELLE À L'UNIVERSITÉ

INFORMER ? POUR QUELLE VOIE ?  
MUSÉUMES ... MUSÉE D'HISTOIRE ?  
LA DIFFICULTÉ SCOLAIRE ? QUELLE PLACE EN CLASSE ?  
MUR ? BOULE ? POUR QUELLES RAISONS ?  
LA CARTE SCOLAIRE ? OÙ PASSER ?  
MÉTROPOLITAIN ? QUELLE RÔLE ?  
PROFESSEUR ? QUALIFICATION ?  
AMÉNAGEMENT DES BÂTIMENTS ?

COMMENT RÉAGIR ?  
QU'AVONS-NOUS À PROPOSER ?

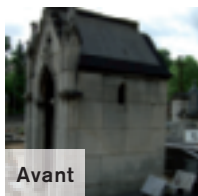
**SAMEDI 9 OCTOBRE**  
pour la défense du service public d'éducation  
**TOUS CONCERNÉS, TOUS MOBILISÉS**  
PARENTS, ENSEIGNANTS, CITOYENS.

Pour s'informer, échanger réagir aux  
attaques dirigées contre l'école.

Contact : [www.creil.fr/education@gmail.com](mailto:www.creil.fr/education@gmail.com)

## RESTAURATION PATRIMOINE

### La ville restaure le patrimoine funéraire



La ville de Creil est devenue récemment propriétaire d'une chapelle du cimetière de Verdun, dont la concession était arrivée à son terme. Cette chapelle est, de part son architecture très raffinée, unique dans les cimetières de la ville.

De plus, elle abrite les dépouilles mortelles de personnes ayant accompli des actes de bravoures de part leur personnalité ou leurs fonctions. Une de ces personnes est morte au champ de bataille, l'autre, «chef de pont de Creil», a sauvé de nombreuses vies et s'est vue décerner la légion d'honneur. Il est important, aujourd'hui, de préserver le patrimoine funéraire, car il révèle souvent des traits architecturaux très intéressants et conserve la mémoire de notre histoire et de nos figures locales.

## DÉMARCHE ÉLECTIONS

### Pensez aux inscriptions sur les listes électorales

Les opérations annuelles de révision des listes électorales se déroulent actuellement en mairie. Les électeurs et électrices peuvent déposer à l'hôtel de ville ou dans les mairies de quartier, leur demande d'inscription. **Attention : les requêtes ne sont plus recevables après le 31 décembre.**

Les personnes ayant changé d'adresse à l'intérieur de la commune depuis la distribution des dernières cartes électorales (le 1<sup>er</sup> février 2009) doivent se présenter à l'hôtel de ville ou dans les mairies de quartier pour être rattachés au bureau de vote de leur nouveau domicile.

#### Renseignements

Affaires générales  
03 44 29 50 00  
[administration.generale@mairie-creil.fr](mailto:administration.generale@mairie-creil.fr)

## NOUVEAUTÉ SERVICE PUBLIC

### Un guichet fiscal unique à Creil



Dans le cadre de la mise en place du guichet fiscal unique sur l'ensemble du territoire, la trésorerie de Creil et le centre des impôts ont fusionné pour constituer désormais le service des impôts des particuliers. Il est localisé au 1 et 2 square Hélène Boucher, le site actuel du centre des impôts. Les particuliers peuvent y obtenir tous les renseignements et documents, déposer l'ensemble de leurs dossiers fiscaux concernant le calcul ou le paiement de l'impôt sans avoir à effectuer plusieurs démarches.

#### Renseignements

Service des impôts des particuliers  
1 et 2 square Hélène Boucher  
03 44 25 04 72

## RENOUVELLEMENT URBAIN

# Un tournant pour le quartier Rouher

En octobre prochain, le quartier Rouher connaîtra une étape marquante dans sa rénovation avec la démolition de la tour G2 et des porches de la Martinique. Ces deux lieux emblématiques du quartier feront place à de nouvelles constructions plus diversifiées, adaptées à la demande et favorisant l'accession. Moment important pour les habitants du quartier, les partenaires mettront en place plusieurs événements permettant de les y associer.



### ■ Démolition de la tour G2

La tour G2 est située sur le secteur des Haies, l'un des principaux secteurs de diversification de l'habitat sur le quartier. Au total, **354 logements sociaux seront démolis et 240 seront reconstruits**. Le programme porte sur des bâtiments de grande hauteur ; il doit permettre d'ouvrir le quartier,

d'aménager des chemins piétonniers et des espaces publics et de diversifier l'offre en matière d'habitat. Parallèlement, des opérations de réhabilitation des bâtiments existants ont lieu, 335 logements sont concernés. Le prolongement du boulevard Biondi permettra bientôt de mieux desservir le secteur. D'autres projets sont cours sur le quartier ou débiteront prochainement, toujours avec l'objectif d'ouvrir le quartier, d'y améliorer les services et l'aménagement des espaces :

- création d'une plaine de jeux en limite de côteau le long du boulevard Jean Moulin,
- extension et restructuration de l'hôpital,
- reconstruction du centre Georges Brassens,
- restructuration du centre commercial Dunant,
- implantation de la délégation territoriale du conseil général
- aménagement de la rue Alfred de Musset et Lamartine.

#### PRATIQUE

Début de la démolition le 11 octobre jusqu'à mi-décembre par grignotage de la tour avec une grue.



### ■ Démolition des porches de la Martinique



Le secteur de la Martinique compte près de trente bâtiments composés essentiellement de barres de logements reliés entre eux et formant des espaces fermés. La structure de ces bâtiments crée un effet d'isolement du reste du quartier. Enfin, les porches reliant les barres et ouvrant sur la voirie provoquent des problèmes liés au bruit et à l'insécurité. De plus, la structure de la voirie (ligne droite) favorise la vitesse. **110 logements doivent être démolis** de manière à supprimer les porches et à créer des unités d'habitation moins denses et **70 logements en accession seront reconstruits** afin de diversifier l'offre en matière de logements sur le secteur. Pour accompagner ce programme, la ville interviendra sur les espaces publics et Oise Habitat transformera ces immeubles en résidences. Ainsi, les espaces publics et privés seront mieux délimités, la voirie sera modifiée afin de sécuriser les déplacements et les abords d'écoles, des espaces de stationnement seront réaménagés ainsi que des espaces conviviaux.

#### Accompagner cet événement

Moment important pour les habitants du quartier, la ville a souhaité mettre en place plusieurs actions pour permettre aux habitants de s'approprier le projet de rénovation : pose de bâches et de panneaux annonçant et expliquant les projets de rénovation, exposition à la MCA réalisée à partir d'effets recueillis auprès des habitants, bailleurs sociaux, associations, réalisation d'un film et d'un livre à partir de témoignages d'habitants et un événement aura lieu **vendredi 15 octobre** en présence de tous les partenaires et de tous ceux qui souhaitent y participer.

# INTERCOMMUNALITÉ

## La communauté d'agglomération voit le jour

La communauté de l'agglomération creilloise a été créée il y a plus de 40 ans. Aujourd'hui, elle se trouve à un tournant puisqu'elle passera prochainement de la communauté de communes à la communauté d'agglomération, après avoir dépassé les 50 000 habitants requis. De nouvelles perspectives s'offrent ainsi à Creil et aux trois autres villes qui la composent pour renforcer leurs actions communes dans des domaines clés tels que le développement économique, l'aménagement du territoire, la prévention de la délinquance...



### ■ La CAC en bref

Dès le 19<sup>e</sup> siècle, Creil et ses villes voisines se sont rapprochées pour faire face à des problèmes communs (création d'un hôpital, assainissement de l'eau...). En 1965 est créé le district urbain de l'agglomération creilloise, qui rassemble Creil, Nogent-sur-Oise, Montataire et Villers-Saint-Paul. Grâce à cette structure, de nombreux projets d'envergure voient le jour : développement de la station d'épuration, construction de ponts, de la déviation de la nationale 16, développement de zones industrielles et commerciales, construction de l'hôpital, création de l'IUT grâce à son soutien financier... En 1999, suite à la loi Chevènement, le conseil communautaire vote à l'unanimité la transformation du district en communauté de communes. La nouvelle communauté de l'agglomération creilloise (CAC) exerce des compétences entre autres dans le développement économique, l'aménagement du territoire, l'équilibre social de l'habitat et la politique de la ville, l'assainissement de l'eau, la protection de l'environnement... Avec le passage en communauté d'agglomération, la CAC devrait voir ses champs de compétences élargis.

### ■ Communauté de communes, communauté d'agglomération

La communauté de communes est un établissement public de coopération intercommunale (EPCI) regroupant plusieurs communes en vue de l'élaboration d'un projet commun de développement et d'aménagement de l'espace. Elles ne sont pas soumises à un seuil minimum de population. La seule contrainte est la continuité géographique. Chaque commune reverse une partie des taxes qu'elle perçoit à la communauté de communes pour en assurer le fonctionnement. Elle exerce obligatoirement les compétences suivantes : aménagement de l'espace, développement économique, ainsi que des compétences relevant d'au moins un des six groupes suivants : protection et mise en valeur de l'environnement, politique du logement et du cadre de vie, création, aménagement et entretien de la voirie, construction, entretien et fonctionnement d'équipements culturels, sportifs et d'enseignement préélémentaire et élémentaire, action sociale d'intérêt communautaire, tout ou partie de l'assainissement. Pour devenir communauté d'agglomération, une délibération doit être adoptée par le conseil communautaire de la CAC et les conseils municipaux des quatre villes membres. **Rendez-vous à Creil le 27 septembre pour connaître les modalités de ce passage en communauté d'agglomération.**

Institutions	Dates des conseils
CAC	9 septembre 2010
Ville de Montataire	20 septembre 2010
Ville de Nogent-sur-Oise	20 septembre 2010
Ville de Villers-Saint-Paul	20 septembre 2010
Ville de Creil	27 septembre 2010

## BILAN

# Creil Bords de l'Oise :

Le mois de septembre est déjà bien installé, mais les Creillois garderont sûrement un agréable souvenir des mois de juillet et août. Pendant six semaines, ils ont pu vivre au rythme d'un club de vacances, en se rendant sur l'île Saint-Maurice au gré des animations, des jeux aquatiques et de la piscine. Après un tel succès, la ville vous donne rendez-vous en juillet 2011 pour une nouvelle édition de « Creil Bords de l'Oise »!

Le bilan de l'opération estivale «Creil Bords de l'Oise» est plus que satisfaisant. Avec une fréquentation multipliée par huit comparée à l'an passé, les Creillois ont largement investi l'île Saint-Maurice durant ces six semaines dédiées aux loisirs et à la détente. Il faut dire que le projet a considérablement évolué depuis la première édition avec cette année la présence de deux piscines, de jeux aquatiques, de structures gonflables et d'un trampoline, venus compléter le terrain de beach Volley, le grand bac à sable et le pôle détente et restauration.

Forte de ce succès, la ville compte bien améliorer encore l'événement pour l'an prochain, avec des nouvelles idées et animations qui vous seront dévoilées le moment voulu. Rendez-vous en juillet 2011 !



La fréquentation du site a été multipliée par 8 par rapport à l'an passé



**35 000**

VISITEURS

sont passés sur le site de Creil Bords de l'Oise entre le 10 juillet et le 22 août

**1 900**

PERSONNES

fréquentation maximale sur un week-end, l'équivalent d'une journée creuse au parc Astérix

**11 000**

M<sup>2</sup>

surface du site de Creil Bords de l'Oise

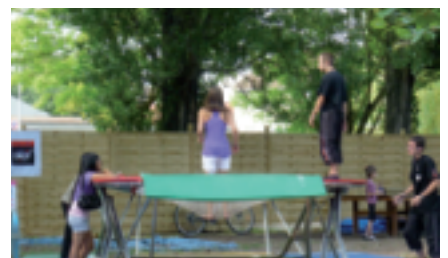
**150 000**

EUROS

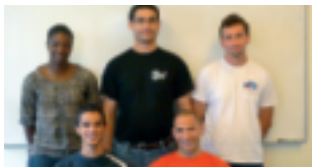
budget dédié à l'opération (hors de frais de personnel)



# 35 000 visiteurs !



«L'opération a touché tous les publics : familles, enfants, ados et personnes âgées»



**L'équipe  
des animateurs**

« Cette année, l'opération a vraiment bien marché vu la fréquentation. Sans doute grâce au fait qu'il y avait beaucoup plus d'animations et que le cadre de l'île est vraiment propice pour ce genre de manifestations. On a eu du monde sur tous les pôles, que ce soit la piscine, les jeux gonflables, le ping-pong, le trampoline et les lectures données par la médiathèque. Pour nous, en tant qu'animateurs, c'était vraiment agréable comme job d'été. De manière générale, on a eu des retours très positifs du public. Les gens étaient surpris par la taille du site et la quantité d'animations proposées. Surtout, ils ont beaucoup apprécié que tout soit gratuit. L'opération a touché tous les publics, les familles, les enfants, ados, mais aussi des personnes âgées qui venaient se promener et se détendre quelques heures. »



**Aminata**  
Creilloise habituée  
de l'opération

« En juillet, il a fait très beau, ça m'a permis de vraiment profiter du site, entre collègues, en famille ou entre amis. Les gens ont très vite pris le réflexe de venir sur l'île dès qu'il faisait beau. J'ai pu y emmener mes cousines qui ont beaucoup aimé les animations, surtout les jeux aquatiques. Le point positif était la quantité d'animations proposées, il y en avait pour tous les âges, il faudrait peut-être en prévoir quelques unes en plus dédiées aux ados, mais dans l'ensemble, tout le monde y trouve son compte. J'ai trouvé le site très joli, très coloré, notamment l'espace détente et restauration et le fait qu'il reste ouvert tard avec des soirées à thèmes était très agréable. Enfin, j'ai trouvé que les gens étaient très détendus, l'ambiance était vraiment conviviale, ça m'a permis de rencontrer plein de gens ! »

## CONSOMMATION MARCHÉ

### Marché Saint-Médard : consommons éco-citoyen !



Le marché Saint-Médard vous accueille tous les 2<sup>e</sup> jeudis du mois et vous propose de nombreux produits issus de l'agriculture biologique et/ou du commerce équitable. Vous y trouvez des produits alimentaires (fromage, pain, miel, légumes, magrets, poisson...), des bijoux et également à la rentrée deux nouveaux stands qui proposent des produits de beauté et d'entretien.

Notez les prochains rendez-vous **place Saint-Médard** :



- Jeudi 9 septembre de 17h30 à 20h
- Jeudi 14 octobre de 17h30 à 20h
- Jeudi 11 novembre de 17h30 à 20h
- Jeudi 9 décembre de 17h30 à 20h

#### Renseignements

Service développement durable - 03 44 29 52 38  
developpement.durable@mairie-creil.fr

## RECHERCHE BÉNÉVOLES

### Accompagnez les micro-entrepreneurs



L'Adie (association pour le droit à l'initiative économique), premier opérateur de microcrédit en France, recherche des bénévoles pour accompagner les micro-entrepreneurs à bien démarrer et développer leur activité. Le 24 septembre, la réunion d'information sera l'occasion d'informer le public sur le rôle des bénévoles dans l'accompagnement des chômeurs créateurs d'entreprises et de recruter des nouvelles personnes. L'Adie finance et accompagne les personnes exclues du système bancaire dans la création de leur entreprise et de leur propre emploi. Outre le microcrédit, l'Adie propose un accompagnement qui permet de pérenniser et de développer son activité grâce à son vivier de bénévoles qui apportent leurs expériences professionnelles, leurs compétences.

#### Renseignements

Adie - 0 800 800 566 ou 06 75 04 09 05  
www.adie.org

**Vendredi 24 septembre**  
**Réunion d'information**  
**sur l'accompagnement**  
**des micro-entrepreneurs**  
De 15h à 18h  
15 quai d'Aval

## PORTRAIT ÉCONOMIE



**Thomas  
Doussard,**  
responsable du  
service vie économie locale

Le service vie économie locale a aujourd'hui à sa tête un nouveau responsable en la personne de Thomas Doussard. Interlocuteur privilégié avec l'ensemble des acteurs du commerce local, il gère autant le commerce sédentaire que non sédentaire. Ses missions sont notamment la collaboration à la révision du règlement des marchés avec le syndicat des commerçants des marchés de France de l'Oise, la recherche de locaux commerciaux pour les entrepreneurs souhaitant s'installer à Creil et à long terme la relance de «l'agence du commerce creillois» pour la redynamisation du commerce.

#### Renseignements

Service vie économie locale  
03 44 29 50 56  
vie.economique@mairie-creil.fr

## SPORT

# Semi-marathon des villes et carrières

Les amateurs de course de fond peuvent se réjouir : le 2<sup>e</sup> semi-marathon des villes et carrières aura lieu dimanche 24 octobre prochain avec son parcours traversant l'agglomération creilloise et Pierre Sud Oise.



Première édition du semi-marathon en octobre 2009

## Un parcours, une découverte

Les coureurs s'élanceront du Parc du Château de Laversine à Saint-Maximin pour rejoindre le stade Marcel Coene de Montataire en passant par Creil, Nogent-sur-Oise, Cramoisy, Saint-Vaast-les-Mello, Maysel et Thiverny. Nous pourrions aussi bien dire que cet événement est autant une épreuve sportive qu'une course à la découverte des deux territoires : de la pierre de Saint-Maximin au patrimoine industriel du bassin creillois.

## Une 2<sup>e</sup> édition ambitieuse

Sur la ligne de départ aux côtés des compétiteurs, les organisateurs : la Communauté de l'Agglomération Creilloise, la Communauté de Communes de Pierre sud Oise ainsi que Sud Oise Athlétisme pour la coordination sportive. Et cette année, ils comptent bien réunir encore plus de sportifs qu'ils soient accomplis, semi professionnels, amateurs ou passionnés ! En 2009, 180 coureurs ont chaussé leurs baskets pour parcourir les 21,1 km. Cette année, ce sont 250 personnes qui sont attendues pour relever le défi de cette course nouvellement née sur le bassin creillois.

## Les inscriptions sont ouvertes !

Les participants peuvent s'inscrire auprès de Martial Bourez, membre de Sud Oise Athlétisme au 18 allée Gaston Lamarre - 60160 Thiverny - 06 82 08 93 34 - bourezm@sfr.fr ou sur les site internet de la CAC et de Pierre Sud Oise [www.cc-agglocreilloise.fr](http://www.cc-agglocreilloise.fr) ou [www.pierresudoise.fr](http://www.pierresudoise.fr)  
Les modalités d'inscriptions sont au retrait du dossard : la présentation de la licence en cours de validité ou la remise d'un certificat médical datant de moins de un an de non contre indication à la pratique de la course à pied en compétition.

## RENOUVELEMENT URBAIN URBANISME

# Quartier Gournay : les constructions sortent de terre



Inauguration de 22 logements, rue Tumerelle

Les immeubles poussent à toute vitesse sur le quartier Gournay-Les Usines. Le quartier, concerné par un projet de renouvellement urbain visant à créer un éco-quartier, voit son paysage se transformer. En juin dernier, 22 logements individuels ont été inaugurés rue Tumerelle. Cette première opération offre à chaque

famille un accès personnel à son logement et des espaces de vie extérieurs : terrasse ou jardin. Un logement a été aménagé pour une personne à mobilité réduite. Dans une démarche de développement durable, ces logements sont équipés de panneaux solaires et bénéficient d'une isolation bois renforcée.

Et ce n'est qu'un début puisqu'au total, 740 logements verront le jour d'ici fin 2010 :

- livraison de 27 logements sociaux rue Jean Jaurès,
- 20 logements rue Faure Robert,
- également la désignation d'un lauréat pour

réaliser la future passerelle entre l'île Saint-Maurice et le quai d'Aval,

- signature d'une convention entre la CAC et l'INERIS sur le recours à des procédés innovants utilisant des plantes pour capter la pollution aux métaux lourds et hydrocarbures le long de la vie nouvelle du carrefour des Forges au pont Y.

**740**

**LOGEMENTS**

**seront construits dans le cadre  
du projet de renouvellement urbain  
du quartier Gournay**

## SEMAINE BLEUE

# Rencontres intergénérationnelles

**Du 18 au 23 octobre, jeunes et vieux seront connectés, comme le rappelle le slogan de l'opération « Semaine bleue ». Cet événement crée des liens entre personnes de toutes les générations, favorise les échanges et les rencontres. Chaque année, jeunes et seniors répondent présents et vivent une semaine très riche humainement.**

Au programme cette année :

● **Lundi 18 octobre** : interviews filmées de lycéens par des personnes âgées à la résidence Faccenda (9h30-12h et 14h30-16h). Randonnée avec l'URCC (départ devant la faïencerie à 14h30). Atelier « Bonne mine » (maquillage) à la résidence Somasco 14h-16h30.

● **Mardi 19 octobre** : sensibilisation et jeux sur la sécurité routière 10h-12h et 14h-16h résidence Somasco. Portes ouvertes de l'association UNRPA (14h-17h).

● **Mercredi 20 octobre** : repas à thème dans les trois résidences pour personnes âgées (inscription au plus tard le 13 octobre auprès des résidences : Somasco 03 44 55 24 00, Leroy 03 44 25 77 68, Faccenda 03 44 25 42 55). France Pologne à la résidence Leroy 14h30-16h, Lyre Creilloise à la résidence Faccenda 14h30-16h, contes par



l'association Oise Arts Résidence Somasco 14h30-15h30, Loto intergénérationnel ORPEA - 110 rue de la République 14h30-16h30.

● **Jeudi 21 octobre** : «Le Bassin Creillois Autrefois» avec l'association Intergénération et le CLAP au local de l'associa-

tion Intergénération - 11 rue Aristide Briand 14h30-16h30. Contes par l'association Oise Arts Résidence Leroy 14h30-15h30

● **Vendredi 22 octobre** : Sensibilisation et jeux sur le développement durable à la Maison du conseil général 9h30-11h30. «Challenge de Tir» en partenariat avec l'Association Sportive Tir de Creil, entraînement et compétition du 18 au 22 octobre de 9h à 12h. Finale et remise des récompenses de 13h30 à 17h. Portes-ouvertes de l'EHPAD - 28 rue Vincent Auriol 13h-16h30.

● **Samedi 23 octobre** : Spectacle de clôture présenté par les associations au théâtre de la Faïencerie à 14h30. Un verre de l'amitié clôturera ce spectacle.

### Inscriptions

Au CCAS jusqu'au 13 octobre.  
Tél. : 03 44 62 70 01

## ZOOM BON À SAVOIR

### Les tarifs sociaux en matière d'électricité et de gaz



Les tarifs sociaux en matière d'électricité et de gaz constituent une tarification spéciale, produit de première nécessité, inscrite par la loi. Cela permet de bénéficier d'une réduction sur la part abonnement

et sur la part consommation des factures d'électricité ou de gaz.

#### Qui peut proposer ces tarifs ?

Seuls EDF, distributeurs non nationalisés ou ELD sont habilités à facturer au TPN (tarif de première nécessité). En revanche, tous les fournisseurs de gaz naturel peuvent proposer le TSS (tarif spécial de solidarité).

#### Qui peut en bénéficier ?

Les personnes dont les ressources mensuelles ne dépassent pas

626.76€, base pour une personne seule (montant au 1<sup>er</sup> juillet 2009).

La réduction varie en fonction de la composition du foyer (en moyenne 70 € sur une facture annuelle).

#### Comment en faire la demande ?

Vous pensez être concerné par cette mesure ? Vous avez dû recevoir les documents nécessaires. En cas contraire, renseignez-vous au 0 800 330 123 pour l'électricité et au 0 800 333 124 pour le gaz (appels gratuits).

# CENTRE HOSPITALIER LAENNEC

## L'agrandissement est en marche



Démolition du hall d'entrée



Esquisse du centre hospitalier en 2014

**Les travaux d'agrandissement de l'hôpital ont débuté. Les bénéfices attendus de ce projet d'envergure pour la population du bassin creillois sont nombreux :**

- L'attrait de la maternité du centre hospitalier de Creil, seule maternité du département disposant d'une unité de réanimation néonatale, avec actuellement deux lits, huit à terme). Elle se trouvera encore renforcée grâce à la construction du pôle femme-enfant.
- Les urgences générales, pédiatriques et gynécologiques/obstétricales seront réunies dans un même lieu avec leur accès propre, permettant une prise en charge optimale de l'urgence sous toutes ses formes.

- Les blocs opératoires et obstétricaux seront réunis sur un même étage, afin d'optimiser les ressources, notamment anesthésiques.
- L'établissement doublera sa superficie : 38 000 m<sup>2</sup> supplémentaires sont construits. La capacité du centre hospitalier passera de 445 à 509 lits. Une avancée majeure quand on sait que le centre hospitalier transfère chaque jour des patients depuis ses urgences, par manque de place pour les accueillir dans les services d'hospitalisation.
- Les chambres doubles seront transformées en chambres individuelles dans leur majorité, passant à 90 % de chambres simples, ce qui améliorera sensiblement le confort des patients.

### Information aux usagers

Les services du centre hospitalier font en sorte que toutes les précautions soient prises pour la protection de patients et leur accueil dans les meilleures conditions pendant toute la durée de ces travaux. Dans l'attente de l'achèvement des travaux, ils remercient les usagers de leur compréhension. Le Centre Hospitalier Laennec est fier de ce projet qui permettra d'accueillir les patients dans des conditions optimales, et de poursuivre les missions, toujours plus étendues, qui lui sont confiées. Rendez-vous en 2014 pour la mise en service du nouvel hôpital rénové, modernisé !

### RENCONTRE INFORMATION

## Des rencontres pour tout savoir sur le sommeil



Pourquoi dort-on ? Comment s'organise le sommeil ? Quelles sont les conséquences d'un mauvais sommeil ? Autant de questions auxquelles vous proposent de répondre les Rencontres de CCMO Mutuelle. Rendez-vous **mardi 12 octobre** de 17h30 à 19h espace culturel de la Faïencerie (Salon Canneville). Cette 10<sup>e</sup> édition est l'occasion d'informer le grand public sur le sommeil. Des professionnels répondront aux questions sur le sujet, donneront des règles à respecter pour prendre soin de son sommeil, des trucs et astuces pour bien dormir. Entrée gratuite, sur réservation et dans la limite des places disponibles.

**Renseignements**  
CCMO 03 44 06 91 82 - [www.ccmo.fr](http://www.ccmo.fr)

## ANNIVERSAIRE

# MCA : 10 ans d'aventure associative

En septembre prochain, la Maison creilloise des associations (MCA) fête ses 10 ans d'existence. 10 ans d'aventures humaines et de vie associative florissante que l'établissement compte bien fêter avec toutes les associations qui souhaitent y participer.



La richesse associative constitue une force incroyable pour notre ville et la MCA contribue au quotidien à renforcer le tissu associatif et à soutenir les projets des citoyens. L'histoire de la MCA est imbriquée dans l'histoire de la vie associative et cet événement est par essence un projet partagé avec les associations qui ont participé et qui participent encore au



dynamisme de la ville. L'occasion est donnée de tracer l'incroyable rétrospective de ces 10 années et d'illustrer une fois de plus la richesse des associations creilloises. Rendez-vous donc le week-end **du 1<sup>er</sup> et 2 octobre** autour d'un événement dédié à la vie associative creilloise à travers des spectacles (théâtre, danse, musique), des témoignages, des vidéos.

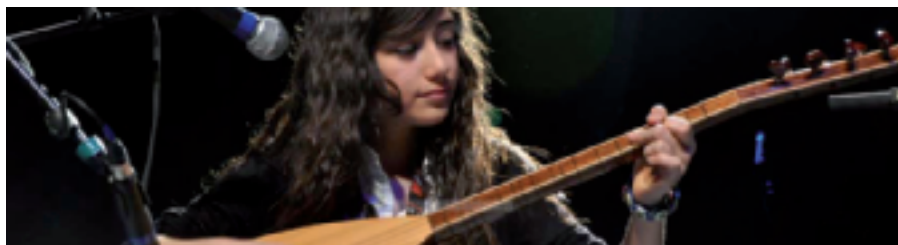


**Vous êtes une association et vous souhaitez participer à l'organisation des 10 ans de la MCA avec son équipe ?**

**Contactez-les au 03 44 64 10 76  
mca@mairie-creil.fr**

### EXPOSITION PHOTOS

## Hommage aux artistes locaux



En mars dernier s'est déroulée la 8<sup>e</sup> édition du festival «Près de chez vous des artistes». A cette occasion, Pascal Merlin, photographe, a immortalisé les temps forts de ces deux semaines, l'ensemble des artistes du festival étant passé devant son objectif. L'artiste confie qu'il souhaite ainsi «rendre hommage aux musiciens, chanteurs, connus ou inconnus, à ceux qui nous font vibrer et qui nous dont partager leur passion de la musique».

Des photographies magnifiques qui nous font vivre ou revivre l'intensité et la beauté des prestations données.

A découvrir sans attendre du **7 au 28 septembre** à la Maison creilloise des associations.

### Renseignements

**MCA – 03 44 64 10 76  
mca@mairie-creil.fr**

### RENCONTRES DANSE

## La cité en fête fait un carton !



**Dimanche 27 juin 2010**, le Centre Georges Brassens, accompagné des associations «le Cap vert», «Voyage pour tous» «Pular Sénégal», ont envahi le cœur du quartier Rouher pour la 12<sup>e</sup> année consécutive avec des activités originales: «la mode en papier», l'atelier musical pour s'essayer au djembé, sans oublier le poney, l'atelier d'arts plastiques et les spectacles sur scène auxquels les habitants ont eux-mêmes participé. Une fête très réussie grâce aux nombreux bénévoles qui font vivre ce projet.

## Jacqueline Rafarano



Gérante du pressing  
«Les Belles feuilles»,  
talent creillois catégorie  
éco-citoyenneté

**Creil Maintenant : Quelle est la particularité de votre pressing, qui vous a valu le prix éco-citoyenneté du concours des talents creillois ?**

J. R. : « En reprenant l'activité en 2007, j'ai mis en service un système qui permet de récupérer l'eau des machines à sec, de la recycler et de la réutiliser dans d'autres machines à laver. Sachant que les machines à sec consomment entre 60 et 95 litres d'eau par lavage, autant dire que c'est un vrai gain en énergie et en argent. Pour vous donner un ordre de grandeur, l'année qui a suivi l'installation de ce système, j'ai économisé 3 200 € de consommation d'eau ! Concernant le perchloroéthylène utilisé dans mes machines, je respecte un suivi très strict concernant l'élimination des déchets qui en découlent. Toutes les semaines, les bacs sont vidés dans des bidons spéciaux et les déchets sont brûlés intégralement dans une déchetterie spéciale.

Je fais attention à tout éteindre le soir, la chaudière, le compteur, je garde les pochettes des clients pour ne pas utiliser de nouveau sac ou je vends des pochettes réutilisables...

Enfin, j'ai fait installer des aérations partout et une cheminée extérieure ; ainsi quand vous entrez, il n'y a aucune odeur comme il peut y avoir dans certains pressings ».

**C. M. : Pourquoi avoir choisi d'ouvrir un pressing ?**

J. R. : « C'est un métier que je veux faire depuis l'âge de 14 ans et c'est avant tout pour le repassage. J'ai toujours adoré repasser, je peux y passer des heures sans m'arrêter ! D'ailleurs, certains pressings se dotent de machines pour pouvoir faire 30 chemises à l'heure, pour ma part je continue à tenir ce rythme à la main !

Et bien sûr, tenir un commerce me plaît, le contact avec les clients, l'aspect humain. J'essaie toujours de mieux comprendre les clients. C'est notamment pourquoi je pratique des prix raisonnables. En tant que commerçante, je sens bien que les gens font actuellement beaucoup plus attention à leur budget. J'essaie donc de faire régulièrement des promotions, des petits cadeaux en plus, etc. Quand un client revient vers vous en vous disant simplement qu'il est content de vos prestations, c'est aussi une grande satisfaction. Tout comme le fait d'avoir obtenu le prix des talents creillois est un petit plus dans notre quotidien, une reconnaissance de notre travail, ça fait toujours plaisir ! »

## Jean-Paul Belingard



Membre du comité de  
pilotage de l'agenda 21

**Creil Maintenant : Vous semblez être un citoyen impliqué. Pour vous, participer à des instances comme le comité de pilotage agenda 21 est une chose importante ?**

J.-P. B. : « Je suis arrivé à Creil en 1983. J'ai commencé le bénévolat à la Croix rouge et je poursuis ces activités au Secours catholique. J'ai réellement été convaincu par les démarches éco-citoyennes en 1995 en rencontrant l'adjointe au maire à la citoyenneté qui avait impulsé le développement des conseils de quartiers. Je trouvais que Creil n'avait pas la réputation qu'elle méritait et j'ai décidé de m'engager dans tout ce qui pouvait contribuer à changer cette image. Faire vivre son quartier et contribuer aux décisions qui y sont prises me semblait un bon moyen. Actuellement, je préside le conseil de développement de la communauté de l'agglomération creilloise, une structure participative qui associe habitants, acteurs économiques et associations. Les élus nous consultent sur les projets comme la ligne Roissy-Picardie, les orientations budgétaires, le développement durable... Je pense réellement que ces instances participatives font avancer les choses, à petits pas certes, mais c'est important. C'est donc avec plaisir que j'ai rejoint le comité de pilotage Agenda 21. »

**C.M. : En matière de développement durable, quels sont selon vous les projets à mettre en œuvre en priorité ?**

J.-P. B. : « Sur Creil, il me semble primordial de traiter le problème des déplacements et du stationnement pour éviter que le centre-ville soit noyé par les voitures. J'espère ainsi que le détournement de Creil par le sud verra prochainement le jour. Les terrains sont achetés, les piles de pont existent. Reste à construire la route et le pont. Avec l'agenda 21 creillois, nous avons beaucoup travaillé sur les transports en insistant sur la nécessité de revoir le plan de circulation, notamment des bus, de créer des liaisons douces pour les piétons et les vélos et de repenser le stationnement. Dans le cadre du conseil de développement de la CAC, nous avons également rédigé le cahier d'acteurs pour défendre la ligne Roissy-Picardie, c'est une formidable opportunité de développer la gare de Creil et éviter à de nombreuses personnes de prendre leur voiture. J'ai enfin une idée un peu utopique : créer une gare multimodale alliant gare routière, ferroviaire et même fluviale avec des navettes qui s'arrêteraient sur l'Oise. J'ai lancé l'idée et qui sait, peut-être que nous la verrons un jour se réaliser ! »

ÉVÉNEMENT  
ASSOCIATIONS

## Les clubs sportifs vous accueillent

**Dimanche 19 septembre**, à l'occasion de l'opération «Creil respire», les associations sportives seront rassemblées pour vous faire découvrir leurs activités. Démonstrations, possibilité de s'essayer à toutes les disciplines : tennis, bowling, tir, roller, aviron, escrime, athlétisme, handball... De quoi trouver forcément une activité qui vous plaira !



**Nouveau : découvrez le même jour le guide du sport pour tout savoir sur les structures et activités sportives proposées.**

**Renseignements**

03 44 29 51 85 - sports@mairie-creil.fr

RÉSULTATS  
ATHLÉTISME

## Sud Oise Athlétisme à toute allure



La saison sportive 2009-2010 a été marquée par les performances des athlètes de Sud Oise, qui ont décroché une ribambelle de titres, faisant la fierté de tous. Une mention toute particulière à **Vincent Bendjé** chez les minimes, qui a remporté cinq titres de champion pré-France (le plus haut niveau de cette catégorie) en épreuves combinées, 200m haies, triple saut et saut en longueur. Il a également terminé 6<sup>e</sup> sur 50 d'un triathlon réunissant les meilleurs minimes Français. C'est aujourd'hui une vraie locomotive pour tous ses camarades du club qui ne sont d'ailleurs pas en reste avec de nombreux

titres départementaux et régionaux: **Dylan Evanno**, champion de l'Oise benjamin du tétrathlon, 50m haies, 2km marche et des épreuves combinées. Chez les benjamins, **Ousmane Aw**, est champion de Picardie au saut en longueur et 200m haies, **Maëlys Bendje**, championne de Picardie au poids et nouveau record régional dans cette discipline. Chez les minimes, **Thomas Printz** est champion de l'Oise au marteau, **Doriane Kouakou** est championne de Picardie sur 50 et 100 m. Enfin, chez les vétérans, **Hélène Lauvernier** a réalisé la très belle performance de décrocher sa première sélection en équipe de France.

Sud Oise fête cette année ses 85 ans d'existence et autant dire que le club est plus en forme que jamais! **Une exposition retraçant la vie du club se tiendra à la faïencerie du 18 au 25 septembre.**

WEEK-END  
DÉCOUVERTE

## Venez essayer le sport qui vous va le mieux !

Le Magasin Décathlon de la zone commerciale Creil-St Maximin a le plaisir de vous accueillir gratuitement à l'occasion de l'événement Vitalsport **samedi 11 (9h-20h) et dimanche 12 septembre (9h-19h)**. Petits et grands, sportifs du dimanche ou compétiteurs, essayez 40 disciplines sur le parking du magasin, transformé en un gigantesque village sportif où se côtoient footballeurs, cavaliers, gymnastes, cyclistes, etc. le temps d'un week-end d'émotions sportives. Les clubs de la région viennent à votre rencontre et de nombreuses structures vous attendent afin de rendre ce week-end inoubliable. A tester entre autres : le mur d'escalade,



la piscine, le bassin mobile de plongée, le trampoline ou encore la piste de tumbling, le tout encadré par des professionnels désireux de vous aider à choisir le sport qui vous va le mieux. Un tirage au sort en fin de week-end vous permettra peut-être de gagner un saut en parachute. Cette année, le Vitalsport a souhaité s'associer aux actions et aux valeurs de la Croix Rouge Française et de l'Établissement Français du Sang. Le thème de la vie sera donc mis à l'honneur. Vous aurez la possibilité de vous initier aux gestes de 1<sup>er</sup> secours ou encore d'agir pour la vie en faisant don de votre sang. Bon Vitalsport à toutes et à tous !

ANIMATIONS  
JEUNESSE

## 6-17 ans : si on faisait du sport ?

La ville propose chaque année aux Creillois de 6 à 17 ans de pratiquer une activité sportive gratuitement après les cours et le mercredi après-midi.

Parmi les activités proposées : basket, football, gymnastique, tennis et multi-activités. Pour y participer, il suffit de s'inscrire auprès du service des sports, une carte de participation aux animations sportives vous sera délivrée. Tous à vos baskets !

**Renseignements**

Service des sports – 03 44 29 51 85  
sports@mairie-creil.fr





## Les Creillois mettent l'ambiance au stade de France !

Le 16 juillet dernier, une cinquantaine de jeunes de 8 à 24 ans ont eu la chance d'assister au meeting d'athlétisme AREVA au stade de France. L'un des rendez-vous phares du calendrier international, vitrine de l'athlétisme sur piste en France, il rassemblait les meilleurs athlètes mondiaux : Usain Bolt, Asafa Powell, Leslie Dhone, Renaud Lavillénie ou Christophe Lemaire. Armés de leurs clap-clap, c'est avec grand enthousiasme que nos jeunes Creillois ont découvert l'ambiance incomparable du stade de France et qu'ils ont pu encourager leurs athlètes préférés ! Cette opération était organisée par la ville



48 jeunes Creillois ont pu assister gratuitement au meeting Areva au stade de France

et le Réseau national des entreprises au service de l'égalité des chances, association à qui AREVA a offert 5 000 places pour permettre au plus grand nombre de jeunes d'assister à cet événement, d'y

prendre du plaisir et d'en garder un souvenir impérissable. Pari réussi à la vue du sourire enchanté qu'affichaient nos jeunes à la sortie du stade !



## Des jeunes talents stars d'un soir

Patson, humoriste expérimenté du Jamel Comedy Club, s'est invité à Creil pour permettre aux jeunes de participer à un grand projet : mettre en place des ateliers de danse, chant et humour, afin de monter un Top show présenté par Patson, mais dont les acteurs principaux sont les jeunes de la ville. Plusieurs ateliers ont eu lieu depuis le mois de juin, chaque jeune choisissant sa discipline et créant lui-même son numéro, avec les conseils avisés de Patson. Le jour du show final, animé par l'humoriste en maître de cérémonie, les jeunes doivent assurer le spectacle comme de vrais professionnels, ils sont en quelque sorte les ambassadeurs de leur ville. Ce projet a un véritable but socioculturel et pédagogique. En devenant "acteurs" et en s'impliquant pendant des mois dans toutes les étapes du projet, ces jeunes vivent une expérience de développement personnel, se sentent responsables et prouvent qu'ils savent s'investir et mener au bout un projet ambitieux.



### Infos pratiques

**Entrée : 10 € sur réservation à la billetterie de la Faïencerie**  
**horaires d'ouverture : mardi, jeudi et vendredi de 14h à 18h, mercredi et samedi de 10h à 12h30 et de 14h à 18h - 03 44 24 95 70**

### EN BREF

## CANTINES : PENSEZ À LA RÉINSCRIPTION !



L'inscription à la restauration scolaire est à renouveler tous les ans. Si vous avez oublié d'effectuer cette démarche, rendez-vous au service vie scolaire ou dans votre mairie de quartier pour régulariser rapidement la situation de votre enfant.  
**Vie scolaire - 03 44 29 52 16 / 00.**

## ACCUEILS DE LOISIRS

Les accueils fonctionnent en service restreint les 15 premiers jours de septembre. Seuls les enfants dont les deux parents travaillent seront acceptés les mercredis et au périscolaire. Renseignements auprès de chaque accueil de loisirs. Rappel : les fiches de réservations sont obligatoires. Elles sont disponibles auprès des directrices des accueils et doivent être validées par ces dernières.

## INDUSTRIE

# La Faïencerie, fleuron industriel et artistique creillois

La production de faïence fine a fait la renommée de Creil pendant plus d'un siècle. Aujourd'hui, des pièces produites par la manufacture de Creil sont détenues partout dans le monde, par des musées, des particuliers. Revenons sur l'histoire de ce fleuron de l'industrie locale à l'occasion de l'ouverture de la Maison de la Faïence et de la première édition de la biennale des arts de la terre.

### La montée en puissance



La manufacture de Creil est fondée par Robert Bray O'Reilly en 1797 le long des berges de l'Oise. Après des débuts difficiles, un groupe d'actionnaires se porte acquéreur de la manufacture et met à sa tête Jacques Bagnall, un faïencier anglais qui avait également travaillé à la faïencerie de Chantilly. Sous son impulsion, la manufacture connaît une véritable montée en puissance, employant jusqu'à environ 800 personnes en 1811 ! A partir de 1816, un certain Saint-Cricq Casaux devient l'unique propriétaire de la faïencerie de Creil et prépare la fusion avec celle de Montereau, qui se réalise en 1840. Les deux noms associés de Creil et Montereau sont alors apposés sur un nombre considérable d'objets de formes et de pâtes diverses. A elles deux, les manufactures emploient 1 400 ouvriers, les plaçant deuxième en France derrière Sarreguemines.

### Une entreprise à la pointe du progrès technique



© RMN / Matine Beck Coppola

Au 19<sup>e</sup> siècle, la manufacture de Creil a vécu au rythme des inventions techniques. Chaque nouvelle recherche, pour mettre au point des «recettes», rattrape le retard technologique pris par les industriels français face à leurs concurrents anglais. La faïencerie marque une rupture avec la tradition artisanale, prédominante dans l'Oise, en proposant un modèle à l'anglaise, fondé sur le progrès scientifique et l'industrialisation. Ce nouvel «art industriel » permet aux faïences fines de Creil d'être exposées aux quatre coins du monde. En 1855, la manufacture obtient même une médaille de 1<sup>ère</sup> classe lors de l'exposition universelle de Paris pour la perfection de ses produits. Elle tient ainsi une place de choix dans l'évolution technique et artistique des arts de la terre.

### Des centaines de Creillois vivant au rythme de la manufacture



La prospérité de la faïencerie a contribué à l'accroissement démographique de la ville. En 1866, Creil compte 4 539 habitants. La faïencerie emploie 503 personnes et fait vivre 254 foyers. En 1862, le directeur Henri Barluet, instaure une caisse de maladie et de vieillesse, une avancée sociale timide mais réelle. A l'époque, on observe une corrélation entre répartition géographique et sociale des employés : les faïenciers, mieux rémunérés et plus qualifiés, habitent en centre-ville, les ouvriers en périphérie. Aujourd'hui, on peut encore observer l'ancienne cité ouvrière Saint-Médard, rue J. Michelet. A l'époque, c'est un quartier isolé du reste de la ville. Aujourd'hui, même si on ne conserve comme souvenir visible de la faïencerie que ses collections de vaisselles et de faïences, il est important de ne pas oublier qu'elle a aussi rythmé la vie de toute une population pendant près d'un siècle.



### Les particularités de la faïence creilloise

Creil contribue, par ses images populaires reproduites sur des millions d'assiettes, à la diffusion d'une certaine culture bourgeoise très française. Les images sont souvent accompagnées d'un titre ou d'un texte court. Les thèmes présentés se déclinent en séries de douze assiettes parfois numérotées. Par l'énorme variété des sujets abordés, Creil a largement contribué à l'expansion de l'image au 19<sup>e</sup> siècle.

## SOLIDARITÉ

# Lionel Perette, sportif au grand coeur

**Lorsqu'on le croise dans Creil, c'est presque toujours à vélo. Seul ou avec ses deux enfants, pour se rendre à la gare ou faire ses courses, Lionel Perette a un bon coup de pédale et adore ce mode de transport. En juillet dernier, il s'est lancé dans un challenge sportif et solidaire : un Paris-Londres à vélo avec une collecte de fonds pour Médecins du monde. Une expérience qu'il a vécue comme un véritable engagement et qu'il est prêt à renouveler.**

Jeudi 22 juillet, c'est le grand jour ! Lionel Perette enfourche son vélo depuis Londres et c'est parti pour 320 km en trois étapes à travers l'Angleterre et la France. Arrivée samedi 24 en plein cœur de Paris et une première réaction : « je suis très satisfait d'être arrivé au bout de cette expérience, j'aurais même pu pédaler encore quelques jours de plus ! Cette course a été fidèle à mes espérances. Sportivement, c'était un vrai défi : la première étape a été plus difficile, on se demande comment on va tenir les trois jours. Puis les jours suivants on prend de plus en plus de plaisir, on regarde moins son compteur et davantage les paysages ! C'était également humainement très riche, j'ai fait de belles rencontres.»

**«Ce projet était l'occasion d'arrêter la course folle du quotidien et de penser aux autres»**

Il faut dire que ce projet lui tenait vraiment à cœur. Tout commence un soir de mars 2010. En rentrant du Ministère de l'environnement, où il travaille comme ingénieur, Lionel Perette découvre un article évoquant une course cycliste dans laquelle les participants s'engagent à récolter au minimum 1 200 € au profit de l'ONG Médecins du Monde. « J'ai tout de suite accroché. Pendant tout le trajet, j'y ai pensé en me disant que c'était vraiment un beau projet et que je devais y participer. Médecins du Monde soigne les populations les plus vulnérables, les victimes de conflits armés, de catastrophes naturelles... Sensible à cette cause, j'ai donc souhaité y apporter ma contribution. Sans



Lionel Perette a parcouru 320 km au profit de Médecins du Monde

compter que c'était aussi l'occasion d'arrêter la course folle de notre quotidien pour se donner le temps de penser aux autres. Ce sont des valeurs que je porte et qui ne peuvent vivre que par l'action. Réaliser ce projet m'a enfin permis de faire des rencontres et de vivre une véritable aventure humaine qui contribue à forger une vie et à lui donner un sens.»

Lionel Perette s'est donc entraîné pendant deux mois pour se préparer physiquement à cette épreuve et s'est également lancé dans une autre course : celle aux euros ! En effet, la condition pour pouvoir accomplir cette traversée Londres-Paris était de récolter avant le départ au minimum 1 200 € pour l'association organisatrice, une tâche pas si aisée. Après avoir essuyé quelques échecs auprès de magasins et entreprises, Lionel Perette choisit de cibler ses efforts sur son réseau familial et amical. Il organise également une tombola dont le lot est le vélo qu'il a utilisé pour la course. Un succès puisqu'il parvient à collecter 1 700 € !

**«1 200 € représentent le traitement de 8 500 enfants atteints du paludisme. Ça valait le coup d'aller au-delà.»**

La ville de Creil, qui a souhaité soutenir le coureur creillois, doit voter une subvention fin septembre en conseil municipal, pour compléter la cagnotte jusqu'à 2 000 €. A l'étranger, 1 200 € représentent de l'eau potable pendant 15 jours dans un camp, deux années de traitement médical d'anti retro viral pour un adulte en Afrique, ou encore le traitement de 8 500 enfants atteints de paludisme... Autant dire que ça valait le coup d'aller un peu au-delà et surtout cette collecte était un moyen d'associer tous ceux autour de moi, qui étaient sensibilisés à cette cause ». Envie de se lancer dans d'autres projets solidaires et sportifs ? « Bien sûr ! J'aimerais à l'avenir relever de nouveaux défis et soutenir des associations qui défendent des valeurs qui me sont chères. J'ai eu le sentiment d'accomplir quelque chose d'utile et je conseille ce genre d'expérience à quiconque peut y consacrer du temps et se sent concerné par des causes particulières. Il n'y a vraiment que du bon à en retirer!»



Seul ou en famille, Lionel Perette se déplace avant tout en vélo

## ÉVÉNEMENT

# 1<sup>ère</sup> biennale des arts de la terre

En octobre prochain, la ville de Creil organise sa première biennale des arts de la terre. Un événement qui mettra en valeur l'identité creilloise en valorisant le patrimoine et la création contemporaine et contribuera à la connaissance du passé industriel et culturel de la ville. Trois grands rendez-vous vous attendent :

● **Ouverture et inauguration de la maison de la faïence de Creil le 8 octobre à 18h** en face du musée Gallé-Juillet. Elle accueillera le public pour des visites libres, des visites thématiques et des ateliers.

● **Exposition «Vous avez dit Japonisme?» du 1<sup>er</sup> au 31 octobre au musée Gallé-Juillet**, présentant plus de 200 faïences fines de Creil et Montereau, gravures et documents divers. Le thème du japonisme a été choisi pour marquer l'aspect fédérateur de l'événement, l'inspiration

japonisante apparaissant largement dans la céramique du 19<sup>e</sup> siècle, notamment certaines productions de faïences fines de Creil. Ce thème marquera la première destination d'un tour du monde de la céramique, présentant la diversité des décors et des techniques céramiques, clin d'œil à la diversité culturelle creilloise.

● **Week-end d'animations les 8, 9 et 10 octobre à l'espace culturel de la Faïencerie** : salon des antiquaires et de la faïence de Creil de l'association Voltaire, marché de potiers avec des démonstrations, librairie thématique, stands d'associations spécialisées et conférences sur le thème de la céramique.

### Renseignements

**Musée Gallé-Juillet – 03 44 29 51 50**  
[musee@mairie-creil.fr](mailto:musee@mairie-creil.fr)



## RENCONTRE PRÉSENTATION

### La culture fait sa rentrée !

**Vendredi 24 septembre** à 18h espace culturel de la Faïencerie, venez découvrir la nouvelle saison culturelle de la ville de Creil. L'occasion de découvrir les structures culturelles creilloises, leurs pratiques et les activités qu'elles proposent.



**Etats généraux de la culture : imaginons ensemble le projet culturel de demain**  
Ce rendez-vous sera l'occasion de présenter le bilan des états généraux de la culture qui se sont tenus entre mars et juillet dernier.

Ils ont pour objet de construire un projet culturel adapté aux besoins de la population. Un questionnaire a été distribué dans les boîtes aux lettres, les lieux publics et mis en ligne sur le site Internet de la ville. Des stands ont été installés dans les espaces publics (marchés, sortie des écoles, accueil de la mairie, manifestations creilloises...) pour les remplir. Des «ateliers de la culture» ont été l'occasion d'interroger les Creillois et les acteurs culturels autour de thématiques telles que l'accès à la culture, la médiation culturelle, les nouvelles technologies... De manière générale, les Creillois ont montré leur intérêt pour cette démarche. A partir de leurs contributions, la ville présentera les grandes lignes de sa future action culturelle.

<b>1055</b>
<b>QUESTIONNAIRES</b>
renseignés par les Creillois
<b>421</b>
<b>PARTICIPANTS</b>
sur les 28 ateliers de la culture organisés

### Renseignements

**Service Culture – 03 44 29 51 30**  
[culture@mairie-creil.fr](mailto:culture@mairie-creil.fr)

## RENDEZ-VOUS DÉCOUVERTE

### Le patrimoine creillois se dévoile



Les 18 et 19 septembre prochains, les journées du patrimoine seront l'occasion de (re)découvrir notre patrimoine. Le musée Gallé-Juillet sera ouvert les deux jours et accueillera Laurent Suchy, un plasticien en résidence à l'espace Matisse qui présentera au public des œuvres et des vidéos sur le patrimoine creillois. L'artiste, dessinateur et sculpteur, a travaillé plusieurs mois sur le thème de la faïence avec des élèves de l'espace Matisse afin de faire revivre la mémoire de la faïencerie de Creil.

Visite libre et gratuite pour tous de 11h à 18h.

#### Renseignements

Musée Gallé-Juillet

03 44 29 51 50 - [musee@mairie-creil.fr](mailto:musee@mairie-creil.fr)

## SAISON PROGRAMMATION

### La Faïencerie, scène ouverte à toutes les pratiques



Ballet «Des pointes, une pointe»



Concert «Youss N'Dour

L'heure du lever de rideau approche pour la Faïencerie théâtre. La scène creilloise propose une fois de plus une programmation éclectique et originale où se côtoient de nombreuses pratiques: théâtre, danse, cirque actuel, musique classique, jazz, musiques du monde, humour... A ne pas manquer parmi les têtes d'affiche cette saison : **Youssou N'Dour le 4 novembre ou encore Christophe Alévêque le 21 octobre.**

#### Nouveau : un pass jeune découverte

Pour les - 25 ans : 3 spectacles pour 11 € - offre réservée aux résidents et étudiants de la CAC. Pass incluant le concert de Youssou N'Dour plus deux spectacles à choisir parmi une liste proposée.

#### Renseignements

La Faïencerie-théâtre de Creil

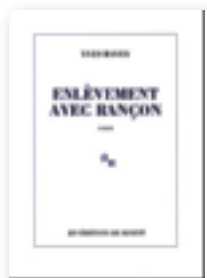
03 44 24 95 70 - [www.faiencerie-theatre.com](http://www.faiencerie-theatre.com)

## TEMPS LIBRE À LIRE

La librairie Entre les lignes vous propose

### *Enlèvement avec rançon*

de Yves Ravey - Edition de Minuit



Qui est Max ? Le comptable rangé de l'entreprise Pourcelot, le frère de Jerry qu'il n'a pas vu depuis 20 ans ? Quand Jerry réapparaît, c'est pour un plan qui ne peut pas manquer : enlever Samantha, la fille du patron dont Max est amoureux sans succès, afin de lui soutirer une rançon pour on ne sait trop quelle cause révolutionnaire... Qui fait quoi ? Qui manipule qui ? Il y a de la comédie et de la tragédie dans ce thriller qui ne porte pas son nom, une histoire improbable pleine de rebondissements et de coups bas, un crime parfait où le cynisme le dispute à l'absurde, où le méchant n'est pas celui qu'on croit, et qui nous laisse abasourdi après le dernier chapitre, si bref de froideur et d'amoralité. On éprouve pourtant une certaine jubilation à lire l'histoire de ces deux frères que tout oppose, et le style du roman, épuré, n'est pas étranger à ce plaisir.

Entre les lignes - 38 rue de la République - 03 44 25 87 23

## Permanences du maire et des maires-adjoints

### Jean-Claude VILLEMAIN

Sur rendez-vous au 03 44 29 50 51 - hôtel de ville

### Nicole CAPON

Sur rendez-vous au CCAS au 03 44 62 70 27  
ou à l'hôtel de ville au 03 44 29 50 51

### Danièle CARLIER

Sur rendez-vous au 03 44 29 50 51 - hôtel de ville

### Eric MONTÈS

Sur rendez-vous au 06 79 73 33 79

### Jean-Paul LEGRAND

Sur rendez-vous au 06 67 96 44 47

### Gallia BASMAISON

Sur rendez-vous au 03 44 29 51 30 - hôtel de ville  
ou [gallia.basmaison@mairie-creil.fr](mailto:gallia.basmaison@mairie-creil.fr)

### Hassan BOUADDI

Sur rendez-vous au 03 44 29 50 51

1<sup>er</sup> samedi de chaque mois - mairie quartier Rouher  
dernier samedi de chaque mois - mairie quartier du Moulin de 10h à 12h

### Jean-Claude CABARET

Sur rendez-vous au 03 44 29 50 17

### Meral JAJAN

Sur rendez-vous au 03 44 29 50 51

### Habib KCHOK

Sur rendez-vous au 03 44 29 50 10 - hôtel de ville

### Fadhila KEZZOUL

Le vendredi de 10h à 11h30 - hôtel de ville

### Habib ABBA-SIDICK

Le mardi de 10h à 12h sur rendez-vous  
au 06 07 32 81 74 ou au 03 44 29 50 16  
hôtel de ville



**Octobre  
n°6 du supplément  
citoyenneté  
et développement  
durable**

## Groupe «Creil l'audacieuse»

### Pauvre République !

Creil est la 8<sup>e</sup> ville la plus pauvre de France, selon un classement publié sur le journal du net et repris dans la presse. Mais cette nouvelle n'est malheureusement pas une surprise pour chacun de ceux qui connaissent et aiment notre ville.

Depuis des années, les Creilloises et les Creillois sont confrontés à des difficultés sociales et économiques. Depuis des années, les élus locaux se battent pour faire vivre une dynamique positive dans une gouvernance économique dont les résultats sont catastrophiques, en particulier pour les plus démunis. Nicolas Sarkozy et son gouvernement ont établi une politique claire : ne pas prendre le risque de vexer leurs amis. Dernier exemple en date : le gouvernement préfère raboter les niches fiscales au détriment des classes moyennes, plutôt que de revenir sur l'injuste bouclier fiscal et ses nombreux chèques signés de la main du ministre du budget.

Non, décidément, l'Etat ne joue plus son rôle de redistribution sociale républicaine.

Mais les méfaits de l'UMP ne s'arrêtent pas là. En s'attaquant aux collectivités locales, financièrement et structurellement, la droite conservatrice s'en prend au cœur de la solidarité et de la proximité. L'Association des Maires de France, pourtant majoritairement UMP, est forcée de reconnaître à quel point les maires sont démunis face au désinvestissement de l'Etat. Pourtant, les mairies, les conseils généraux, les régions continuent à apporter un soutien constant à la croissance, à garantir le versement des prestations sociales (RSA, APH, aides directes des CCAS), à faciliter le retour à l'emploi.

Dans le bassin creillois, cette solidarité s'organise. Au mois de septembre, le conseil municipal sera amené à se prononcer sur l'avenir de l'intercommunalité. Le groupe socialiste sera au rendez-vous : pour une agglomération adaptée aux défis qui nous attendent, pour une agglomération dynamique, pour une agglomération solidaire.

Le groupe socialiste

## Groupe Lutte ouvrière

### Mettre fin aux reculs et à toutes les attaques contre nos conditions de vie !

Cette rentrée est marquée par la journée de grève et de manifestation du 7 septembre pour demander le retrait du projet de loi du gouvernement sur les retraites. Il n'est pas acceptable de voir l'âge de la retraite passer de 60 à 62 ans, pas plus acceptable pour tous ceux qui n'auront pu avoir leur 41<sup>e</sup> année de cotisation (et plus demain), les femmes, les chômeurs, les précaires, de devoir travailler jusqu'à 67 ans pour avoir une retraite complète. Et d'une façon plus générale il est intolérable de voir, à tous les niveaux, les attaques qui touchent le monde du travail, en matière d'emploi, de salaires et de droits sociaux, se multiplier, tant de la part du patronat que du gouvernement qui, avec l'argent pris au moins riches, distribue des milliards aux grandes entreprises et aux classes riches.

Nous, le monde du travail, avons les moyens, la force, par notre nombre, tous mobilisés dans une lutte commune, de faire ravalier leur arrogance aux possédants et aux gouvernants. Le 7 septembre peut être une étape dans la contre-offensive nécessaire des victimes de ce système qui s'acharne contre les plus pauvres pour garantir les privilèges des plus riches, à condition que le mouvement se continue, le plus rapidement possible et de plus en plus en plus fort. Voilà ce qui est essentiel en cette rentrée 2010.

Maintenant, au niveau local, les élus de Lutte Ouvrière pensent qu'avec les quelques moyens disponibles il faudrait mener la politique contraire à celle du gouvernement et utiliser les finances locales pour alléger, autant que faire se peut, les dépenses des salariés, retraités et jeunes. Ce serait possible dans le domaine des transports publics en retirant la gestion de la STAC à une entreprise privée, dont le contrat vient à échéance avec la communauté de communes, en la mettant en gestion publique pour diminuer le prix et améliorer les services rendus, voire en rendant gratuit ce service public. Bien évidemment cela ne résoudrait pas tout le reste, mais ce serait un geste de combat qui ferait la preuve qu'on peut utiliser l'argent public, les impôts, de façon prioritaire en direction de ceux qui ont le moins, mais qui créent pourtant toutes les richesses.

Roland SZPIRKO, Aude PAMART  
Agnès DINGIVAL

## Groupe Radicaux et Progressistes

### La France : modèle républicain en danger !

L'été 2010 restera marqué dans l'inconscient collectif, non par ses fortes chaleurs comme en 2003, ou encore comme un sacre du football français comme pour 1998, mais bien le souvenir d'un feuilleton médiatico-politique où tous – Presse et membres du gouvernement – se sont lancés dans une sur-enchère non sans conséquence pour le pacte républicain dans notre pays. Rien ne vous aura échappé donc sur cette image dégradée de notre démocratie y compris aux yeux du reste du monde, là je vous renvoie à d'autres lectures – Art. New York Times 09/08/10, Avis de la Commission Européenne, Avis d'experts à l'ONU- pour ultime affront avec le souhait du gouvernement de promulguer des lois d'exceptions sur critères ethniques, communautaires ou de nationalités notamment pour la déchéance de la nationalité.

Dans une précédente tribune, nous portions notre conviction et notre espoir dans une société plus juste et solidaire, l'actualité nous renforce sur ce chemin alors que nous assistons à la pire dérive sectaire, discriminante voire raciste dans les propos et les actes des membres de ce gouvernement et ce jusque dans sa plus haute instance.

Tout y est : la collusion politico financière, l'intérêt particulier plutôt que l'intérêt général, les vieux démons d'une France réactionnaire et xénophobe et tout cela par une cascade d'annonces de circonstances pour répondre à un populisme ambiant devenu valeur refuge en temps de crise.

Après tant et tant de mal déjà fait à notre pacte républicain, héritage commun à notre communauté de destin, nous, peuples de France, le pire reste peut être à venir avec ce terreau fertile aux idées fascisantes sans un sursaut républicain, acte de résistance nécessaire en cette période.

Nous, Radicaux de Gauche, nous sentant dépositaires de cet héritage nous en appelons à un comité de salubrité public par une participation citoyenne accrue de tous ceux qui rejoignent nos valeurs : Liberté, Egalité, Fraternité..... Laïcité.

Eddie BEAUBRUN  
Président du Groupe des Elus Radicaux et Progressistes  
06.60.48.04.58

## Groupe des élus communistes

### L'intercommunalité et l'accomplissement de projets majeurs au service des populations

La liaison ferroviaire entre Creil et le pôle d'activités de Roissy et l'établissement de la liaison fluviale Seine-Escaut, sont des projets majeurs de la transformation des territoires de l'Oise et de la Picardie. De par leur développement concomitant et leur caractère transterritorial, ces infrastructures engagent la responsabilité des élus et leur faculté à mettre en œuvre une réelle coopération entre les diverses entités. Excluant toutes formes de compétition, de même que toutes tentatives d'exclusivité, lesquelles entraveraient l'essor en devenir du département.

En cette matière, la Communauté de l'Agglomération Creilloise représente le trait d'union idéal : discernant les potentialités de chaque commune, planifiant des protocoles de collaboration avec d'autres communautés de communes. Mais il serait judicieux d'associer pleinement les populations, dont l'avis sera primordial.

La démocratie est une nécessité impérieuse, d'autant qu'il s'agit de l'existence de tous et aucune perspective économique, ne devrait s'élaborer en dehors des habitants. Omettre ce simple principe serait une faute, davantage encore, un abus de pouvoir dont les conséquences néfastes, s'étendraient à l'ensemble de la mouvance progressiste.

Au-delà d'une agrégation de technologie maîtrisée, autorisant l'édification d'ouvrages de progrès, il est impérieux que le bien être de l'homme en soit la cause et l'objectif et qu'il en retire les effets avantageux. En cela, les élus progressistes veilleront notamment à l'instauration de véritables formations, relatives à des activités en rapport avec les réalisations ferroviaires et fluviales.

Soyons entreprenants et téméraires en faveur des populations de notre agglomération et de Picardie !!!

Les élus communistes de Creil  
Habib Abba-Sidick, (maire-adjoint)  
Mohamed Assami (conseiller délégué),  
Fadhila Kezzoul (maire-adjointe),  
Jean-Paul Legrand (maire-adjoint)  
Contact : 03 44 29 50 16  
ou 06 07 32 81 74 ou 06 67 96 44 47

## Groupe « Avec Creil pour tous »

### Inter communauté et démocratie

Que nous ayons pris des vacances ou pas, que nous nous soyons ou pas éloignés du quotidien, septembre est le mois des projets. Pour ceux qui sont restés, Creil plage et le feu d'artifice furent de bons moments d'été.

Au risque d'entendre que nous ne sommes "jamais contents", pouvons-nous espérer que, l'année prochaine, ces manifestations se déroulent sous le signe de l'intercommunalité? Car cela permettrait de les amplifier avec un coût allégé pour les communes.

Et ces exemples ne sont que de petites réalisations face à ce que nous devons mettre en place pour rendre notre agglomération plus attractive pour ses habitants et pour l'implantation de nouvelles activités génératrices d'emplois. Cette année encore, AVEC proposera d'intensifier l'intercommunalité. Aménagement du territoire, gestion des déchets, développement économique, politique de la ville sont des compétences intercommunales, mais cela reste timide dans les réalisations.

En 2014, les élections resteront vraisemblablement "municipales" de manière traditionnelle et cela explique ce besoin de marquer une action personnelle pour chaque maire.

Et c'est l'inverse exact de la démocratie. La démocratie exige des dossiers sur table lors des commissions municipales, ce que nous n'avons pas.

Elle nécessite une concertation éclairée avant des aménagements coûteux, peu adaptés, voire dangereux comme nos plaques circulaires, vrais faux ronds-points.

Elle se construit par l'écoute et le dialogue avant la prise de décision, comme pour le changement de lieu du marché. La démocratie ne dépend pas de la taille de la collectivité mais de la prise en compte de chacun-e.

Le groupe AVEC Creil pour Tous  
<http://aveccreilpourtous.blogspot.com/>

## Groupe « Rassembler pour réussir Creil »

### Bonne rentrée scolaire

Une nouvelle rentrée scolaire commence, avec le rituel des listes scolaires et des nombreux détails à régler. Mais ce mois de septembre est également celui de la rentrée politique. A Creil, peut être plus qu'ailleurs, car la publicité, que dis-je la communication municipale est le seul domaine où la majorité excelle. Il n'y a pas une moindre action qui ne fasse l'objet d'un hymne au socialisme triomphant. Pourtant, dans notre ville où le socialisme lave plus rose depuis une éternité, force est de constater dans un récent classement, que Creil occupe la 8<sup>e</sup> position des villes les plus pauvres de France... Que dire de plus ! Mais surtout qui en est responsable ? Bien évidemment, l'incompétence n'y est pour rien car ce sera toujours la faute d'un autre, ou de quelques événements. Alors aux supers héros, en collants roses qui se sont succédés pour afficher un tel résultat : honte à vous !

Ceci dit, j'aimerais croire que les décisions prises par le maire amélioreront ce classement mais je n'ai aucun espoir de ce côté vu l'incapacité du maire et de son équipe à sortir Creil de la situation périlleuse, économiquement et socialement parlant, dans laquelle ils l'ont placée... A titre d'exemple il faut expliquer en matière de gestion comment 185 millions € de rénovation urbaine sont divisés à égale part entre 12 000 habitants du quartier Rouher et moins de 3 000 du Gournay ! Où est la priorité, nous vous laissons juge... Et pour en terminer, engager en ces temps de crise 9 millions € pour la rénovation d'une piscine enclavée et de très faible fréquentation, est tout simplement aberrant...

Allez courage... la ville est classée 8<sup>e</sup> ville la plus pauvre de France mais elle a un beau logo, des beaux ronds points et aura une belle piscine et plusieurs jumelages...

Avec Jean-Claude Villemain, demain ressemblera toujours à hier...  
A tous, petits et grands bonne rentrée scolaire.

Rassembler pour Réussir Creil  
place du 8 mai 1945  
n.nachite@orange.fr  
Blog [www.nachite.fr](http://www.nachite.fr)

# 1<sup>ère</sup> BIENNALE DES ARTS DE LA TERRE

Faïence fine de Creil

Musée Gallé - Juillet



week-end d'animations  
8/9/10 octobre 2010  
exposition « japonisme »  
1<sup>er</sup> - 31 octobre 2010

FAÏENCERIE  
DE  
CREIL  
R.C.



**C'est maintenant !**  
[www.mairie-creil.fr](http://www.mairie-creil.fr)

LA VILLE  
**CREIL**  
OISE-PICARDIE