

RESTITUTION DE LA CONSULTATION CITOYENNE

MAGAZINE D'INFORMATION DE LA VILLE DE CREIL

N° SPÉCIAL 2010

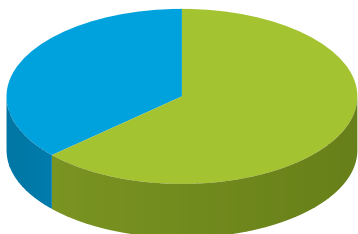


Creil
parle de
Creil

C'est
maintenant !
www.mairie-creil.fr

LA VILLE
CREIL
OISEPICARDIE

Les femmes plus participatives que les hommes



36,5 %

des personnes ayant répondu sont des hommes

63,5 %

sont des femmes

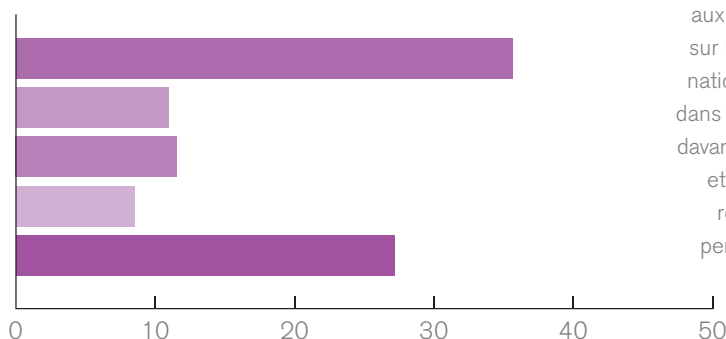
Cette enquête a été réalisée sur la base de 600 questionnaires

Ce sont les plus de 50 ans qui ont le plus pris la parole :

44,8 % des répondants

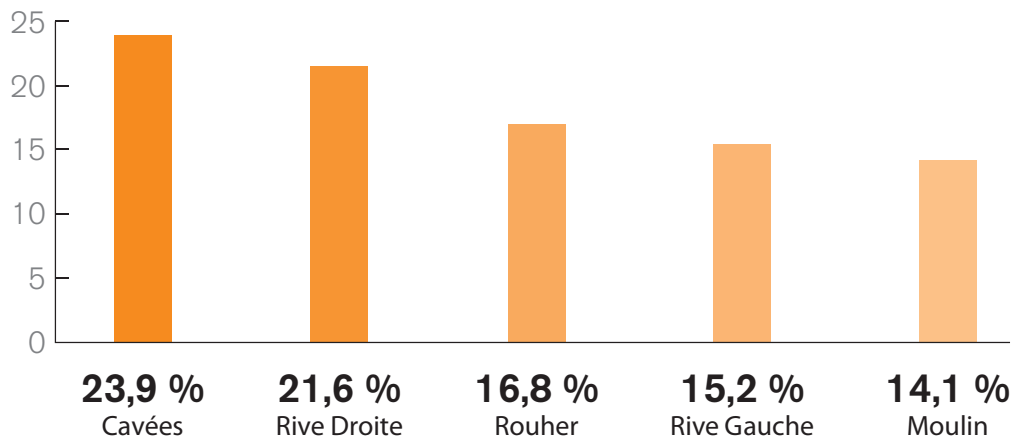
UNE VRAIE REPRÉSENTATION FAMILIALE

Marié : **36,4 %**
 Concubinage : **11,4 %**
 Divorcé : **11,8 %**
 Veuf (ve) : **8,1 %**
 Célibataire : **26,9 %**



Par rapport aux données INSEE sur la représentation nationale, on compte dans ce questionnaire davantage de divorcés, et une légère sous représentation de personnes mariées.

Les quartiers ayant le plus répondu sont :



plus de 7 répondants sur 10 habitent Creil depuis plus de 10 ans

Cela donne une vraie légitimité aux réponses. Ils connaissent bien la ville et leur avis a d'autant plus d'importance.

On note une plus faible participation sur les hauts de Creil. Ceci pose la question de l'accès à l'information dans ces secteurs.

La part des 50 ans est plus forte dans les quartiers :

- RIVE GAUCHE : **60 %**
- ROSERAIE : **55 %**
- VOLTAIRE - GARE (RIVE DROITE) : **52 %**
- CAVÉE DE SENLIS : **51 %**

NB : contre 45% en moyenne

Les professions qui se sont le plus exprimées :

- LES RETRAITÉS : **31 %**
- LES EMPLOYÉS : **23,2 %**
- LES CADRES ET PROFESSIONS INTELLECTUELLES : **12,5 %**

Restitution de **la consultation** citoyenne

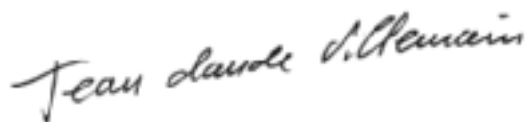
La participation est un des deux axes fondamentaux de ce mandat avec le développement durable. Il était donc essentiel pour nous de connaître la perception que les Creilloises et les Creillois ont de leur ville et leurs attentes collectives. C'est chose faite avec cette consultation citoyenne réalisée en 2009 et dont nous vous proposons de découvrir la restitution.

L'élément clé de vos réponses est d'abord et avant tout un attachement commun à notre ville ; nous l'aimons et nous aimons y vivre ensemble malgré le regard parfois stigmatisant que certains portent sur nous.

C'est donc ce regard qu'il faut changer et nous devons travailler ensemble afin que l'on nous regarde avec des yeux neufs. Nous devons revendiquer notre identité creilloise et affirmer notre « bien-être ensemble » dans notre ville.

Ce document de restitution sera dorénavant une référence pour poursuivre notre action et respecter nos engagements pris durant la campagne municipale, avec les « 8 défis ». Le travail se poursuivra aussi en liaison avec les conseils citoyens de quartier et l'ensemble des organes de participation mis en place depuis 2 ans.

Bonne lecture !



**Maire de Creil
Conseiller général de l'Oise**

Magazine d'information de la Ville de Creil - N° spécial 2010



Imprimé
sur papier
recyclé
norme PEFC
(Papier
Ecologique
Fabrication
Contrôlée)

Ville de Creil
Hôtel de Ville
Place F. Mitterrand - BP 76
60109 Creil Cedex
Tél. : 03 44 29 50 00
www.mairie-creil.fr

Directeur de la publication : Jean-Claude Villemain
Photographies : Sylvia Dhersignerie, Hélène Nowak,
Stéphanie Poisson, Philippe Lobgeois
Conception - Rédaction : Hôtel République
Réalisation - Impression : L'Artésienne Liévin
Tiré en 20 000 exemplaires

LA VIE À CREIL

C'est bon d'y être, c'est bon d'y vivre.



Plus on est jeune, plus on aime !

- Les moins de 20 ans et les 20-29 ans l'affirment plus fortement : ils sont respectivement **38 %** et **19 %** à trouver leur ville attractive contre 11 % en moyenne. En effet, ils trouvent à Creil les activités et commerces correspondant à leurs attentes. C'est une ville qui reste citadine. Dans une ville de province, les jeunes s'ennuient.
- En revanche, les répondants des autres tranches d'âges sont plus réservés.
- Le niveau des personnes n'ayant pas répondu est très faible (3,7 %) et assez régulier parmi l'ensemble des tranches d'âge. Cela signifie que les personnes ayant répondu « aucun avis ne correspond » ont une vision plus négative ou plus sceptique de la ville. Ceci représente 1/3 de la population, ce qui reste relativement faible.



Une ville agréable, où il fait bon vivre et attractive pour **72,3 %** des Creillois mais à mettre en valeur pour **54,2 %** d'entre eux.

- Les Creillois apprécient leur ville à une très large majorité.
- Les habitants ont une image très positive de leur ville.
- Cette ville donne satisfaction à ses habitants, contrairement à de nombreuses villes où les enquêtes font ressortir des opinions souvent défavorables sur la ville qu'ils habitent. Ceci est à lier à la particularité de la ville qui accueille de nouvelles populations depuis 50 ans, donnant à la ville un regard neuf.

CADRE DE VIE

Diriez-vous de votre ville qu'elle est :

Une ville où il fait bon vivre	11,4 %
Une ville agréable mais à mettre en valeur	54,2 %
Une ville attractive	6,7 %
Aucun avis ne correspond	36,0 %
Ne se prononce pas	3,7 %
Non réponse	1,3 %



1 Creillois sur 2 estime que la ville de Creil pourrait être mieux mise en valeur.

ET PAR PROFESSION ?

Les catégories socioprofessionnelles ayant un **avis plus positif** sur la ville de Creil :

LES OUVRIERS

(ceci est à lier à son histoire de ville ouvrière),

LES PROFESSIONS INTERMÉDIAIRES

LES RETRAITÉS

LES PERSONNES SANS ACTIVITÉ PROFESSIONNELLE.

AVIS DE QUARTIERS

Les habitants de quatre quartiers ont un **avis plus positif** sur la ville de Creil :

BIONDI

HAUTES HAIES MARTINIQUE

ROSERAIE

CAVÉE DE PARIS.

Nouveaux arrivants : mention très bien

- Les nouveaux arrivants (ancienneté de moins de 10 ans) ne sont pas venus s'installer à Creil par hasard. Ils sont les plus nombreux à affirmer que Creil est une « ville où il fait bon vivre ». Ils sont également les plus nombreux à penser qu'il faut davantage mettre cette ville en valeur (69 %).
- Leur regard et leur choix prennent certainement en compte la vie pour laquelle ils ont opté : hors de Paris, dans un cadre environnemental agréable, mais tout en ayant la capitale à deux pas.

LES ATOUTS DE CREIL

**ACCESSIBILITÉ
ENVIRONNEMENT
MIXITÉ**

Prêt pour le 21^e siècle

→ Le premier atout est la **grande accessibilité depuis Paris** (pour plus de 6 habitants sur 10) et donc la **proximité avec Paris**. Ces 2 aspects dominent dans leur tête quand il s'agit de parler d'atouts pour la ville de Creil.

- ▶ Autoroute, train, proche de deux aéroports, la ville de Creil est accessible, et on sait qu'à notre époque cet atout est majeur si l'on veut réussir.
- ▶ Etre tout près de Paris et pouvoir y aller en moins d'une demie heure en train, RER, et métro, c'est disposer de la plus grande offre d'emploi de France,

AVIS DE QUARTIERS

Au niveau de la **diversité et mixité culturelle**, deux quartiers les citent comme principaux atouts de la ville :
HAUTES HAIES MARTINIQUE
CAVÉE DE PARIS

tout en habitant dans un cadre naturel.

- Les deux autres points forts sont :
 - ▶ **L'environnement naturel** qui entoure Creil (1 habitant sur 5).
 - ▶ **La diversité et la mixité culturelle** (près de 1 habitant sur 4).
- Viennent ensuite :
 - ▶ Un tissu associatif fort, ses services et équipements, et ses événements et animations.
 - ▶ Sa jeunesse et son dynamisme, ainsi que ses disponibilités foncières pour les habitants et entreprises.

Histoire de générations...

Les atouts selon l'âge : consensus sur la diversité et disparité de perception pour les autres atouts.

- La diversité et mixité culturelle est un avantage perçu par l'ensemble des tranches d'âge.
- Sur la question de l'accessibilité et de l'environnement naturel, c'est un atout encore plus fort pour les 50 ans et plus.
- Sur le tissu associatif, les moins de 20 ans sont désintéressés, alors qu'il devient important pour les plus de 50 ans.
- Services et équipements : les moins de 20 ans ne semblent pas concernés par ce sujet, mais les tranches familiales (20-60 ans) le sont davantage.
- Événements et animations : fort intérêt des moins de 20 ans et des 20-29 ans.

L'IDENTITÉ DES HABITANTS

Une identité (désormais) revendiquée

- Creil vit un tournant dans son histoire.
- Si elle a toujours été tournée vers Paris, la ville de Creil prend désormais racine à une large majorité dans son département (l'Oise) et petit à petit dans sa région la Picardie.
- Près de 1 habitant sur 2 se revendique de l'Oise, 1 sur 3 de la Région Picarde et 1 sur 7 de la région parisienne.
- Ceci montre l'installation de plus en plus forte du département dans le cœur des habitants.
- S'il est clair que pour l'emploi et leur activité professionnelle, les Creillois se réclament encore de Paris, ils se sentent en revanche de plus en plus Isariens et Picards.

ATOUTS

Cochez les atouts principaux de votre ville :
(Plusieurs réponses possibles)

Son accessibilité (train, RER, aéroport, autoroute)	61,3 %
Sa situation à proximité de Paris	60,6 %
Son environnement naturel (l'Oise, les forêts, les parcs...)	47,8 %
Sa diversité et sa mixité culturelle (70 nationalités)	36,7 %
Son tissu associatif fort	19,5 %
Ses services et ses équipements (répartis sur toute la ville)	16,2 %
Ses événements et animations	13,1 %
Sa jeunesse et son dynamisme	7,1 %
Ses disponibilités foncières pour les habitants et les entreprises (terrains, logements...)	4,4 %
Ne se prononcent pas	3,0 %
Pas de réponse	0,7 %

ANALYSE PAR PROFESSION

**Les atouts selon la profession :
PARIS POUR LES ACTIFS**

L'accessibilité et la proximité de Paris sont des avantages importants aux yeux des **CADRES, PROFESSIONS INTELLECTUELLES** et **PROFESSIONS INTERMÉDIAIRES**. À noter, pour les personnes **SANS PROFESSION**, la proximité de Paris est l'atout numéro un (espoir de trouver du travail).

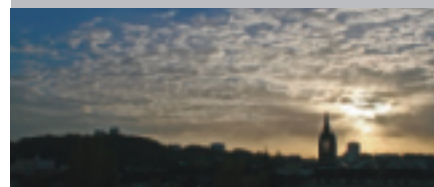
L'environnement naturel est davantage apprécié par les **CADRES, PROFESSIONS INTELLECTUELLES** et **RETRAITÉS**.

La diversité et mixité culturelle sont très importantes pour les **ÉTUDIANTS, LES SANS ACTIVITÉS PROFESSIONNELLES** et **LES ARTISANS, COMMERÇANTS, CHEFS D'ENTREPRISES**.

IDENTITÉ

En tant qu'habitant de Creil, vous vous revendiquez plutôt de :

l'Oise	55,6 %
La Picardie	35,0 %
La région parisienne	14,8 %
Ne se prononcent pas	5,7 %



LES ESPACES VERTS DANS LA VILLE

Quand la forêt cache le square

Malgré leur amour pour la nature, les Creillois profitent peu des espaces verts de la ville.

- La majorité des Creillois fréquente assez peu les espaces verts situés à l'intérieur de la ville : 49 %, alors que 44 % disent les utiliser souvent.
- Cette impression est en légère contradiction avec l'attachement que manifestent les Creillois à l'environnement.
- Ils profitent peu des espaces verts de la ville qui pourtant font partie de leur quotidien.



ESPACES VERTS

Profitez-vous des espaces verts ?

Très souvent	14,8 %
Souvent	30,3 %
Assez peu	49,2 %
Ne se prononcent pas	5,4 %
Non réponse	0,3 %



N'oublions pas que Creil est entouré de grands espaces verts et forêts. Ainsi, le besoin citoyen d'espaces verts est moins fort à Creil que dans d'autres grandes villes.

LES COMMERCES

Shopping dedans Shopping dehors

- 1/4 des Creillois préfère les commerces des environs à ceux du centre-ville.
- Les commerces de Creil (centres commerciaux et commerces de proximité présents dans bon nombre de quartiers), donnent en général satisfaction. La faiblesse de l'offre commerciale de l'hypercentre (notamment rue de la République) est mentionnée lors de la question ouverte.

COMMERCES

Concernant les commerces, vous fréquentez :

Les commerces du centre ville	9,4 %
Les commerces des environs de Creil (zone commerciale de St-Maximim...)	26,3 %
Les deux, selon vos besoins	60,6 %
Ne se prononcent pas	3,7 %

- 1 sur 10 ne consomme que dans les commerces du centre-ville.



6 Creillois sur 10 fréquentent aussi bien les commerces du centre ville que les commerces des environs de Creil.



LES MODES DE DÉPLACEMENT

Creil choisit la marche à pied

71 % des Creillois préfèrent la marche à pied, près de **40 %** le bus. Creil n'échappe pas à la grande vague des nouveaux modes de déplacement où la voiture est peu à peu remplacée par d'autres moyens de locomotion. Creil, en tant que ville moyenne, a la même prise de conscience que les grandes villes.

- En revanche, si la voiture est utilisée à 58 %, on voit bien que son attraction faiblit. Il y a encore 10 ans, on ne pouvait pas concevoir un déplacement sans la voiture.
- Le vélo reste le point noir (seulement 6 % des Creillois l'utilisent). Ceci est certainement lié à une pratique jugée souvent difficile et dangereuse dans les villes, couplée au relief de la ville : une côte très pentue, rendant la pratique du vélo très difficile.

ZOOM SUR

L'auto perd la cote
Moins de 6 Creillois sur 10 utilisent la voiture en ville.

DÉPLACEMENTS

Concernant vos déplacements en ville, vous utilisez plutôt : (Plusieurs réponses possibles)

La marche à pied	71,4 %
La voiture	58,2 %
Le bus	37,0 %
Le vélo	6,4 %
Le co-voiturage (partage d'un seul et même véhicule)	5,7 %
Ne se prononcent pas	1,3 %
La moto / Le scooter	0,7 %
Non réponse	0,7 %



LA CIRCULATION EN VILLE

À PIED OU EN BUS ?

Les deux styles les plus faciles

Quand on demande aux Creillois l'état de circulation selon les modes de transport, la voiture et le vélo sont montrés du doigt et jugés difficiles. Circuler à pied ou en bus restent les modes de déplacement les plus faciles aux yeux de la plupart.

Est-il facile de circuler en ville ?

À pied	
Très facile	48,1%
Plutôt facile	36,4%
Plutôt difficile	8,1%
Ne se prononcent pas	7,1%
Non réponse	0,3%

Bus	
Très facile	20,2%
Plutôt facile	33,0%
Plutôt difficile	13,1%
Ne se prononcent pas	33,7%
Non réponse	0,3%

Moto / Scooter	
Très facile	6,4%
Plutôt facile	16,5%
Plutôt difficile	8,4%
Ne se prononcent pas	68,7%
Non réponse	0,3%

Vélo	
Très facile	7,7%
Plutôt facile	11,1%
Plutôt difficile	28,3%
Ne se prononcent pas	52,5%
Non réponse	0,3%

Voiture	
Très facile	3,4%
Plutôt facile	25,9%
Plutôt difficile	54,5%
Ne se prononcent pas	15,8%
Non réponse	0,3%

LE STATIONNEMENT EN VILLE

L'envers de la ville

62,6 % des Creillois trouvent le stationnement en ville difficile.

STATIONNEMENT

Concernant le stationnement en ville, vous diriez qu'il est :

Facile de stationner	5,7 %
Assez facile de stationner	17,5 %
Assez difficile de stationner	25,9 %
Difficile de stationner	36,7 %
Ne se prononcent pas	13,1 %
Non réponse	1,0 %

LES MANIFESTATIONS CULTURELLES

Que le spectacle continue !

Une excellente surprise, étant donné la grande diversité de la population au sein de Creil. La culture est un élément de plus en plus attractif. **57,9 %** des Creillois fréquentent les spectacles de manière régulière ou de temps en temps. En revanche, près de 40 % disent ne jamais y aller.

SPECTACLES

Combien de fois par an allez-vous voir un spectacle ?

1 fois par an	19,5 %
De 2 à 5 fois par an	26,6 %
+ de 5 fois par an	6,7 %
+ de 10 fois par an	5,1 %
Jamais	39,7 %
Ne se prononcent pas	2,0 %



SATISFACTION / OFFRE

Les spectacles proposés par la ville de Creil répondent-ils à vos attentes ?

Oui tout à fait	23,2 %
Non	38,7 %
Ne se prononcent pas	38,0 %

L'OFFRE CULTURELLE

Les goûts ça (ne) se discute (pas)

Près de **39 %** des Creillois disent que l'offre culturelle et les spectacles proposés ne répondent pas à leurs attentes. Toutefois, celle-ci est satisfaisante pour 23 % des habitants.

L'ACCESSIBILITÉ

Le prix de la Culture

42 % des Creillois jugent l'offre culturelle chère.

24 % des Creillois la trouvent accessible.

ACCESSIBILITÉ / PRIX

Trouvez-vous les spectacles accessibles en terme de prix ?

Oui tout à fait	24,2 %
C'est un peu cher	31,0 %
C'est trop cher	11,1 %
Ne se prononcent pas	33,7 %



AVIS DE QUARTIERS

Les quartiers les plus consommateurs de spectacles sont :

- RIVE GAUCHE : 80 % y va au moins une fois dont 57,7 % plus de 2 fois ;
- HAUTES HAIES MARTINIQUE : 75 % dont 40 % plus de 2 fois.

Les quartiers les moins consommateurs de spectacles sont :

- CAVÉE DE SENLIS : 58,1 %
- BIONDI : 57,1 %
- CAVÉE DE PARIS : 57,1 %

Histoire de générations...

- Les jeunes (moins de 20 ans) vont plus régulièrement voir des spectacles ainsi que les 50-59 ans.
- Les familles sont les moins consommatrices : plus d'une personne sur deux âgées de 20 à 29 ans ne va jamais aux spectacles organisés par la ville.

LES ESPACES CULTURELS

Citez spontanément un lieu culturel :

Faïencerie	42,3 %
Ecole de musique	15,4 %
MCA (Maison Creilloise des Associations)	11,0 %
Espace Matisse	6,4 %
Grange à musique	5,5 %
Médiathèque	3,2 %
Centre G. Brassens	2,0 %
Centre de rencontres	1,7 %
Salengro	1,7 %
Ecole de danse	1,4 %
Autres citations	9,3 %

La
Faïencerie :
notoriété
au top !

64 % des Creillois
connaissent les lieux
culturels de la ville.

NOTORIÉTÉ

Connaissez-vous les lieux culturels de Creil ?

Oui	64,0 %
Non	32,3 %
Ne se prononcent pas	3,7 %



FRÉQUENTATION

Fréquentez-vous les lieux culturels Creillois ?

Très régulièrement	13,8 %
De temps en temps	21,9 %
Rarement	22,6 %
Non	35,7 %
Ne se prononcent pas	5,4 %
Non réponse	0,7 %

CREIL NE SORT PAS CE SOIR...

Peu de Creillois fréquentent régulièrement les lieux culturels.

36 % des habitants de Creil les fréquentent de manière régulière ou de temps en temps.

58 % disent ne jamais y aller ou très rarement.



Et pourquoi ?

Pour quelle raison ne fréquentez-vous pas ou peu les lieux culturels de Creil ?

Le manque d'information	19,2 %
L'offre proposée	18,2 %
Des horaires inadaptés	17,5 %
Des prix trop élevés	9,1 %
Ne se prononcent pas	5,7 %
Non réponse	43,8 %

ZOOM
SUR



20 % des Creillois estiment
ne pas être suffisamment
informés sur les manifestations
culturelles et sportives.

LE SPORT

Bon score pour le choix !

46,1 %, se déclarent **satisfaits** des possibilités de pratique des activités sportives. Soit, près de 1 sur 2, même si 1 sur 3 se dit insatisfait.

...Mais cela ne se sait pas :

- 1^{ère} raison affichée : le manque d'informations.
- Viennent dans un second temps les raisons suivantes : le choix des activités pour 10 %, des prix trop élevés pour 8 %, des horaires inadaptés pour 8 %.



Une belle place pour les fêtes populaires...

Les manifestations sportives les plus citées :

- La fête du sport / Creil respire
- La traversée de l'Oise
- La nage en eau libre
- La fête des associations.



SATISFACTION / OFFRE

Êtes-vous satisfait par l'offre d'activités ?

Oui	46,1 %
Non	33,7 %
Ne se prononcent pas	19,9 %
Non réponse	0,3 %

Dans le cas où vous n'êtes pas satisfait, pouvez-vous nous dire pourquoi ?

Le manque d'informations	16,2 %
Le choix des activités	9,8 %
Des prix trop élevés	8,4 %
Des horaires inadaptés	8,1 %
Le manque d'équipements	7,4 %
L'accessibilité	3,4 %
Ne se prononcent pas	4,4 %
Non réponse	63,3 %

Avez-vous connaissance des manifestations sportives ?

Oui	30,3 %
Non	59,3 %
Ne se prononcent pas	10,4 %



LE SPORT NE FAIT PAS SON SHOW

70,7 % des Creillois ne participent pas du tout ou rarement aux manifestations sportives.

Le manque de performances des équipes sportives locales ne donnent pas l'occasion aux habitants de se passionner.

PARTICIPATION

Participez-vous aux manifestations sportives ?

Très régulièrement	5,1 %
De temps en temps	6,1 %
Rarement	13,1 %
Pas du tout	57,6 %
Ne se prononcent pas	18,2 %

LA VIE ASSOCIATIVE

Creil s'implique dans l'échange

Une vraie solidarité, un réel échange entre les gens, une volonté d'aller plus loin.

→ Les personnes qui adhèrent le plus à une association creilloise ont moins de 20 ans (50 %) ou plus de 60 ans (44 %). Quant à ceux qui adhèrent le moins, ils ont entre 20 et 29 ans (seulement 18 %).



Pour développer la vie associative : informer avant tout

44,1 % des Creillois interrogés sur le développement de la vie associative déclarent qu'il faut « mieux faire connaître l'action des associations dans la ville ». Cela retranscrit un esprit militant à Creil.

ADHÉSION

Adhérez-vous à une association ?

Oui	34,3 %
Non	62,3 %
Ne se prononcent pas	3,0 %
Non réponse	0,3 %



1 Creillois sur 3 adhère à une association.

LA MAISON CREILLOISE DES ASSOCIATIONS

Une maison d'excellente réputation

66 % des Creillois la connaissent. Et parmi eux, **69,6 %** s'en déclarent satisfaits.

À ceux qui ont déclaré connaître la MCA ; «En êtes vous satisfait ?»

Oui	39,2 %
Assez satisfait	30,4 %
Peu satisfait	16,5 %
Ne se prononcent pas	13,9 %

AVIS DE QUARTIERS

Trois quartiers connaissent davantage la MCA :

- HAUTES HAIES MARTINIQUE (90 %)
- ROSERAIE (78 %)
- GOURNAY (75 %)

CONNAISSANCE

Connaissez-vous la Maison Creilloise des Associations (MCA) ?

Oui	66,0 %
Non	30,3 %
Ne se prononcent pas	3,4 %
Non réponse	0,3 %



LA MAISON CREILLOISE DES ASSOCIATIONS

Les raisons du succès

Ce que les personnes apprécient dans la Maison Creilloise des Associations :

✓ Le personnel pour :

- **Son efficacité** : «Trouve des réponses à nos questions», «Force de proposition», «Les personnes qui y travaillent sont efficaces», «Le personnel est disponible».
- **Son accueil** : «Bon accueil», «Personnel aimable», «Qualité de l'accueil», «Accueil agréable», «Personnel sympathique».

✓ Le choix des activités proposées :

- «Bon choix».
- «Diversité de l'offre proposée», «C'est ouvert à tous».
- «Nombreuses activités notamment pour les jeunes».
- «Il y a plein de choix».
- «La MCA permet aux jeunes de s'épanouir et de partager».

✓ La diversité des activités culturelles.

✓ Les locaux :

- «Locaux neufs», «propres et conviviaux».

✓ L'équipement :

- «Bon équipement en matériel».

✓ Les prix attractifs :

- «Tarifs très accessibles qui donnent à tous un accès à la culture», «prix attractifs».

✓ L'information :

- «Nous sommes toujours informés des événements à venir»,
- «L'appui au développement de la vie associative : aide à la mise en œuvre de documents, et informations fiables».

Les activités qui sont appréciées :

- ✓ **Le théâtre.**
- ✓ **Les expositions : peinture.**
- ✓ **Les concerts.**
- ✓ **Les spectacles en général et notamment les spectacles de danse.**

Les services qui sont appréciés :

- ✓ **Location de salles.**
- ✓ **Mise à disposition de salles de réunions pour les associations.**



2 points à améliorer

- 1 Le manque d'informations et de communication.
- 2 La difficulté d'accès pour certaines personnes habitant en centre-ville, ou sur les parties hautes de la ville.



LES CONSEILS CITOYENS

Citoyen et participatif

Il ressort un grand intérêt pour la vie participative (les conseils de quartiers) :

1 Creillois sur 5 y participe déjà.

1 Creillois sur 10 souhaite y participer et s'impliquer.

1 Creillois sur 4 se dit ne pas en être informé mais être intéressé.

PARTICIPATION

Qu'en est-il de votre participation aux conseils citoyens ?

Vous participez déjà	20,2 %
Vous souhaitez y participer et vous impliquer	11,4 %
Vous n'en étiez pas informé, mais vous êtes intéressé	23,6 %
Vous ne souhaitez pas y participer	36,7 %
Ne se prononcent pas	7,7 %
Non réponse	0,3 %

SONDAGE DE PARTICIPATION EN FONCTION DES TRANCHE D'ÂGE

	- de 20 ans	de 20 à 29 ans	de 30 à 39 ans	de 40 à 49 ans	de 50 à 59 ans	de 60 à 69 ans	âge inconnu	TOTAL
Vous participez déjà	0,0 %	6,3 %	5,7 %	23,9 %	23,9 %	29,9 %	28,0 %	20,2 %
Vous souhaitez y participer et vous impliquer	25,0 %	9,4 %	17,0 %	10,9 %	15,2 %	6,9 %	8,0 %	11,4 %
Vous n'en étiez pas informé, mais vous êtes intéressé	37,5 %	34,4 %	37,7 %	23,9 %	17,4 %	14,9 %	16,0 %	23,6 %
Vous ne souhaitez pas y participer	37,5 %	50,0 %	35,8 %	39,1 %	34,8 %	33,3 %	32,0 %	36,7 %
Ne se prononcent pas	0,0 %	0,0 %	3,8 %	2,2 %	8,7 %	14,9 %	12,0 %	7,7 %
Non réponse	0,0 %	0,0 %	0,0 %	0,0 %	0,3 %	0,3 %	4,0 %	0,3 %

Histoire de générations...

- Les personnes qui sont les plus intéressées pour participer à ces conseils sont les moins de 20 ans et les 30-39 ans (respectivement 62,5 % et 54,7 % contre 35 % en moyenne).
- Parmi ceux qui participent déjà à ces conseils, on compte très peu de moins de 40 ans (inférieurs à 6 % contre plus de 20 % pour les autres tranches d'âge).



LES ACTIONS PRIORITAIRES

**ENVIRONNEMENT
SÉCURITÉ
HABITAT
SERVICES PUBLICS
...**

Des préoccupations majeures

Pour les Creillois, les actions de la mairie devant être prioritaires :

- En premier lieu, **l'environnement / propreté et la sécurité** sont des actions majeures menées par la mairie pour plus d'1 Creillois sur 2, préoccupations majeures dans la plupart des villes.
- Deuxième niveau de préoccupation des Creillois : **l'habitat** pour 2 habitants sur 5.



- Troisième niveau de préoccupation : Pour 30 % à 40 % des Creillois
 - ▶ Les services publics
 - ▶ L'emploi / développement économique
 - ▶ L'urbanisme / voirie
 - ▶ L'action sociale / l'aide sociale
 - ▶ Les transports.
- Quatrième niveau de préoccupation : Pour près de 20 % des Creillois
 - ▶ L'enfance, la jeunesse
 - ▶ La culture, le sport
 - ▶ Les événements et les animations.

PRIORITÉS

Quels sont pour vous les domaines prioritaires des actions menées par la ville ?

(Plusieurs réponses possibles)

L'environnement, la propreté	58,2 %
La sécurité	52,9 %
L'habitat	41,8 %
Les services publics	36,0 %
L'emploi, le développement économique	35,0 %
L'urbanisme, la voirie	34,0 %
L'action sociale, l'aide sociale	32,0 %
Les transports	31,0 %
L'enfance et la jeunesse	27,6 %
La culture, le sport	23,6 %
L'animation, les événements	23,6 %
La participation citoyenne	15,5 %
Le tourisme	8,1 %
Ne se prononcent pas	6,7 %
Non réponse	2,4 %

Pour les jeunes : emploi prioritaire

- Les trois actions suivantes environnement / propreté, sécurité et habitat, sont placées comme les 3 actions prioritaires par l'ensemble des tranches d'âge, à l'exception des moins de 20 ans qui s'en préoccupent moins.
- Les moins de 20 ans sont davantage concernés par l'emploi et le développement économique, l'action sociale ainsi que l'enfance et la jeunesse.

- Les services publics sont jugés comme prioritaires pour les tranches d'âges à partir de 40 ans.

AVIS DE QUARTIERS

L'action sociale est jugée prioritaire par les habitants du quartier de HAUTES HAIES MARTINIQUE : 80 % contre 32 % en moyenne.

SONDAGE DE PRIORITÉS EN FONCTION DES TRANCHES D'ÂGE

	- de 20 ans	de 20 à 29 ans	de 30 à 39 ans	de 40 à 49 ans	de 50 à 59 ans	de 60 à 69 ans	âge inconnu	TOTAL
L'environnement, la propreté	25,0 %	40,6 %	60,4 %	60,9 %	65,2 %	60,9 %	60,0 %	58,2 %
La sécurité	25,0 %	46,9 %	45,3 %	69,6 %	63,0 %	51,7 %	40,0 %	52,9 %
L'habitat	25,0 %	62,5 %	62,3 %	47,8 %	39,1 %	28,7 %	16,0 %	41,8 %
Les services publics	12,5 %	25,0 %	30,2 %	37,0 %	45,7 %	40,2 %	36,0 %	36,0 %
L'emploi, le développement économique	62,5 %	43,8 %	32,1 %	47,8 %	28,3 %	25,3 %	44,0 %	35,0 %
L'urbanisme, la voirie	0,0 %	25,0 %	45,3 %	45,7 %	34,8 %	31,0 %	20,0 %	34,0 %
L'action sociale, l'aide sociale	62,5 %	46,9 %	34,0 %	21,7 %	28,3 %	32,2 %	24,0 %	32,0 %
Les transports	37,5 %	18,8 %	30,2 %	34,8 %	28,3 %	37,9 %	20,0 %	31,0 %
L'enfance et la jeunesse	62,5 %	34,4 %	43,4 %	21,7 %	28,3 %	16,1 %	24,0 %	27,6 %
La culture, le sport	37,5 %	31,3 %	39,6 %	17,4 %	17,4 %	20,7 %	8,0 %	23,6 %
L'animation, les événements	37,5 %	28,1 %	28,3 %	17,4 %	23,9 %	20,7 %	24,0 %	23,6 %
La participation citoyenne	25,0 %	12,5 %	9,4 %	23,9 %	19,6 %	14,9 %	8,0 %	15,5 %
Le tourisme	37,5 %	6,3 %	5,7 %	10,9 %	8,7 %	6,9 %	4,0 %	8,1 %
Ne se prononcent pas	0,0 %	3,1 %	1,9 %	6,5 %	10,9 %	9,2 %	8,0 %	6,7 %
Non réponse	0,0 %	3,1 %	1,9 %	0,0 %	2,2 %	3,4 %	4,0 %	2,4 %



RESTITUTION DE LA CONSULTATION CITOYENNE

VIVRE LA VILLE **DEMAIN**

L'économie
Le tourisme
Environnement et développement durable
Réhabilitation des quartiers
Les grands projets
Les transports
L'habitat

La conclusion du maire

SECTEURS

Quels sont pour vous les secteurs importants pour Creil ? (Plusieurs réponses possibles)

Le commerce	73,1 %
Les services	54,5 %
L'industrie	40,1 %
Les administrations	34,3 %
Les technologies de l'information et de la communication	31,6 %
Ne se prononcent pas	8,1 %

L'ÉCONOMIE

COMMERCE
SERVICES
INDUSTRIE

Des secteurs porteurs

Une perception commune à toutes les générations

- **Développer le commerce** est très important pour l'ensemble des tranches d'âge et particulièrement **pour les plus de 50 ans (plus de 80 % contre 73 % en moyenne)**.
- **Les services** sont le deuxième secteur le plus important pour tous et encore plus pour les moins de 20 ans et les plus de 50 ans (plus de 60 % contre 55 % en moyenne).
- **L'industrie** est fortement citée par les 50-59 ans (52 % contre 40 % en moyenne). Liée à l'histoire. Les anciens veulent encore parier sur l'industrie, les autres générations sur les commerces et les services.



ET PAR PROFESSION ?

- Le **commerce** est plus important pour les **CADRES (89 %)** et les **RETRAITÉS (82 %)** contre 73 % en moyenne.
- Les **services**, quant à eux, sont très importants pour les **CADRES (76 %)** et **PROFESSIONS INTERMÉDIAIRES (68 %)** contre 55 % en moyenne.
- L'**industrie**, quant à elle est très importante aux yeux des **OUVRIERS (56 %)** contre 40 % en moyenne.

TOUT POUR L'EMPLOI

Des mesures à prendre

- En premier lieu, « **revitaliser le commerce en centre-ville** » pour plus d'1 Creillois sur 2.
- Deuxième niveau de priorité, l'ensemble des mesures suivantes :
 - ▶ Favoriser l'insertion des jeunes dans la vie active.
 - ▶ Favoriser l'implantation d'entreprises venant de l'extérieur.
 - ▶ Favoriser le développement des entreprises existantes.
 - ▶ Soutenir les créateurs d'entreprises.

Quand il s'agit du futur, l'emploi et le développement économique restent les préoccupations majeures des Creillois (C'est le cas pour près de 2 Creillois sur 5).

ET PAR PROFESSION ?

Les mesures prioritaires diffèrent selon la profession :

Pour la majorité des **CADRES / PROFESSIONS INTELLECTUELLES (73 %)**, **PROFESSIONS INTERMÉDIAIRES (64 %)** et les **RETRAITÉS (69 %)**, **revitaliser le commerce en centre-ville** est la mesure la plus importante, contre une moyenne de 55 %.

Concernant les **OUVRIERS**, la mesure prioritaire pour renforcer et développer l'économie et l'emploi à Creil est de **favoriser l'insertion des jeunes dans la vie active : 63 %** contre 44 % en moyenne.

EMPLOI

Quelles sont pour vous les mesures prioritaires pour l'emploi ? (Plusieurs réponses possibles)

Revitaliser le commerce en centre-ville	54,9 %
Favoriser l'insertion des jeunes dans la vie active	43,8 %
Favoriser l'implantation d'entreprises venant de l'extérieur	43,1 %
Favoriser le développement des entreprises existantes	40,7 %
Soutenir les créateurs d'entreprises	38,4 %
Lier les établissements d'enseignement aux entreprises	27,3 %
Ne se prononcent pas	5,1 %
Non réponse	4,4 %

Histoire de génération

Revitaliser le commerce en centre-ville est davantage une priorité pour les plus de 50 ans (plus de 65 % contre 55 % en moyenne).

LE TOURISME

Une ville à bonne image

AVIS DE QUARTIERS

Une bonne image de la ville une action très importante pour les habitants du quartier ROSERAIE. Tous ont cité cette action.

Un environnement urbain fleuri et entretenu est surtout important pour les habitants des quartiers suivants : CAVÉE DE PARIS (75 %), RIVE GAUCHE (78 %) et GOURNAY (75 %) contre 64 % en moyenne.

Première priorité la plus citée : une bonne image de la ville pour **75 %** des Creillois

Deuxième priorité : un environnement urbain fleuri et entretenu pour **64 %** des Creillois.

Revaloriser l'image de la ville, tous les âges le plébiscitent

- Toutes les tranches d'âges pensent qu'une bonne image de la ville est la première action prioritaire pour développer le tourisme dans la ville de Creil.
- Donner une bonne image de la ville est beaucoup plus cité chez les moins de 20 ans (88 % contre 75 % en moyenne).
- Un environnement urbain fleuri et entretenu est la seconde action la plus importante pour les habitants de Creil et elle est le plus plébiscitée par les 50-59 ans (74 % contre 64 % en moyenne).
- Quant aux animations, troisième action la plus citée, ce sont les jeunes (moins de 30 ans) qui la citent le plus (75 % pour les moins de 20 ans et 56 % pour les 20-29 ans contre 40 % en moyenne).

ACTIONS

Selon vous, quelles sont les actions prioritaires pour développer le tourisme dans votre ville ?

(Plusieurs réponses possibles)

Une bonne image de la ville	75,4 %
Un environnement urbain fleuri et entretenu	64,0 %
Les animations	40,1 %
Les hébergements (hôtels, gîtes...)	40,1 %
Le tourisme d'affaires (congrès...)	18,5 %
Ne se prononcent pas	7,4 %
Non réponse	2,4 %

ENVIRONNEMENT ET DÉVELOPPEMENT DURABLE

La responsabilité de tous et de chacun **66 %** des Creillois

estiment que le développement durable passe avant tout par la sensibilisation et l'implication des citoyens.

→ La première des priorités, loin devant les autres est de **sensibiliser et d'impliquer les citoyens** pour préserver l'environnement. Cela traduit l'importance à leurs yeux de la responsabilisation et de la pédagogie.

→ Les habitants de Creil n'échappent pas au mouvement de fond qui touche toute la société : la protection de l'environnement. Habitant de métropole ou de ville moyenne, l'écologie est partout dans les esprits.

ACTIONS

Quelles actions pour l'environnement ?

(Plusieurs réponses possibles)

Sensibiliser et impliquer les citoyens pour préserver l'environnement	66,0 %
Limiter les voitures en ville en faveur d'autres modes de transport (vélos, transports en commun, marche à pied...)	37,7 %
Protéger l'environnement	35,7 %
Faciliter les transports collectifs et les circulations douces	32,0 %
Développer et valoriser les espaces verts	31,0 %
Valoriser le lien entre la ville et sa rivière, l'Oise	28,3 %
Développer les énergies alternatives	16,8 %
Développer les produits bio	6,4 %
Ne se prononcent pas	6,1 %
Non réponse	5,1 %

RÉHABILITATION DES QUARTIERS

RÉNOVER LES QUARTIERS, AMÉLIORER L'HABITAT, VALORISER LA VILLE

Un projet partagé

Une bonne information des habitants : **58 %** ont connaissance du grand projet de réhabilitation des quartiers.

89 % des Creillois sont favorables au projet de réhabilitation.

→ Les nouveaux arrivants (habitants à Creil depuis moins de 5 ans) sont les plus nombreux à être défavorables au projet de réhabilitation : 21 % contre 6 %.

AVIS DE QUARTIERS

Les habitants des quartiers BIONDI et RIVE DROITE (respectivement 71 % et 69 % contre 58 % en moyenne) sont les **plus informés** du projet de réhabilitation des quartiers.

Les habitants de CAVÉE DE SENLIS et GOURNAY sont ceux qui sont les **moins bien informés** (37 % et 44 % contre 27 % en moyenne).

Quant aux habitants de RIVE GAUCHE, ils sont **une majorité à demander plus d'informations** sur le projet en cours (42 % contre 21 % en moyenne).

PROJET DE RÉHABILITATION

Avez-vous connaissance du grand projet de réhabilitation des quartiers ? (Plusieurs réponses possibles)

Oui	57,9 %
Non	27,3 %
Vous souhaitez plus d'informations	21,2 %
Ne se prononcent pas	2,4 %

AVIS / PROJET

Quelle est votre opinion sur ce projet ?

Tout à fait favorable	50,8 %
Favorable	38,4 %
Peu favorable	6,1 %
Ne se prononcent pas	4,7 %



L'avis des Creillois concernés par un projet de réhabilitation dans leur quartier

→ Environ **80 %** des répondants sont concernés par un projet de réhabilitation.

OPINION

Quel est votre opinion sur le projet de votre quartier ?

Tout à fait favorable	44,1 %
Favorable	40,1 %
Peu favorable	10,2 %
Ne se prononcent pas	5,5 %

NUISANCES

Qu'avez-vous ressenti durant le déroulement des travaux ?

Aucune nuisance	24,0 %
Quelques nuisances	39,0 %
Une réelle gêne	7,5 %
Ne se prononcent pas	29,5 %

CONNAISSANCE DU PROJET

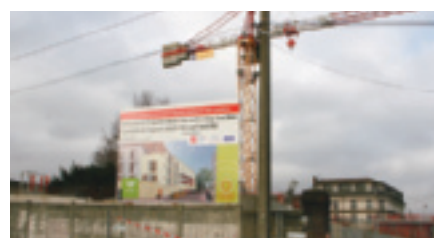
Avez-vous été bien informés sur le projet de votre quartier ? (Plusieurs réponses possibles)

Oui	32,5 %
Non	44,7 %
Vous souhaitez plus d'informations	19,9 %
Ne se prononcent pas	11,0 %

Plus de **84 %** des personnes concernées par un projet de réhabilitation y sont favorables.

- Les habitants des quartiers :
 - ▶ Hautes Haies Martinique (100 %),
 - ▶ Cavée de Senlis (95 %)
 - ▶ Rive Gauche (100 %)
 sont les plus favorables au projet de réhabilitation mis en place dans leur quartier.
- À contrario, les habitants du quartier Roseraie (60 %) sont les moins favorables au projet de leur quartier.

Seulement **7 %** des Creillois ont ressenti une réelle gêne durant les travaux.



LES GRANDS PROJETS

Tant mieux si ça bouge !

Plus de **88 %** des personnes sont favorables aux opérations de rénovations lancées par la ville.

→ Les personnes entre 20 et 39 ans sont les plus favorables aux opérations de rénovation : 65 % y sont très favorables contre 50 % en moyenne.



AVIS / GRANDS PROJETS

Quelle est votre opinion sur ces opérations de rénovation ?

Tout à fait favorable	49,5 %
Favorable	38,7 %
Peu favorable	5,7 %
Ne se prononcent pas	4,7 %
Non réponse	1,3 %



AVIS / PROJET

Quelle est votre opinion sur ce projet ?

Tout à fait favorable	46,5 %
Favorable	34,7 %
Peu favorable	10,8 %
Ne se prononcent pas	7,7 %
Non réponse	0,3 %



Berges de l'Oise et port de plaisance : Creil veut retrouver sa rivière

81% des Creillois sont favorables à ces 2 projets.

→ Les personnes entre 20 et 39 ans sont les plus favorables aux opérations de rénovation. 65 % contre 50 % y sont très favorables.

AVIS DE QUARTIERS

Les personnes les plus favorables au projet d'aménagement des berges de l'Oise et à la création d'un port de plaisance habitent dans les quartiers de HAUTES HAIES MARTINIQUE et ROSERAIE. Ils sont 100 % favorables dans ce dernier quartier.

LES TRANSPORTS

À PIED, À VÉLO, EN BUS OU EN AUTO

Les modes changent

RUES PIÉTONNES

Faut-il développer les rues piétonnes ?

Oui	73,1 %
Non	14,5 %
Ne se prononcent pas	11,4 %
Non réponse	1,0 %

Développer les rues piétonnes

73 % des Creillois y sont favorables.

VOIES RÉSERVÉES

Êtes-vous favorable à la création de voies réservées ?

Oui	67,7 %
Non	15,5 %
Ne se prononcent pas	16,5 %
Non réponse	0,3 %

Créer un plus grand nombre de voies réservées

68 % des Creillois y sont favorables.



TRANSPORTS EN COMMUN

Faut-il développer les transports en commun ?

Oui	65,7 %
Non	18,9 %
Ne se prononcent pas	15,2 %
Non réponse	0,3 %

Développer les transports en commun

66 % des Creillois y sont favorables.

ET PAR PROFESSION ?

LES ÉTUDIANTS

sont les plus nombreux à être favorables au développement des transports en commun. (étudiants : 85 % contre 66 % en moyenne).

AVIS DE QUARTIERS

Les habitants les plus favorables au développement des transports en commun (autour de 80 % contre 66 % en moyenne) :

HAUTES HAIES MARTINIQUE
ROSERAIE
GOURNAY
CAVÉE DE SENLIS.

LIMITATION CIRCULATION

Faut-il limiter la circulation automobile dans le centre ville ?

Oui	52,9 %
Non	30,0 %
Ne se prononcent pas	16,2 %
Non réponse	1,0 %

Limiter la circulation automobile dans le centre-ville

53 % des Creillois y sont favorables.



L'HABITAT

Le choix de l'amélioration



Histoire de génération

- Les opérations de rénovation semblent prioritaires à tous les habitants, surtout pour les moins de 20 ans et les 50-59 ans.
- La construction de logements collectifs est plus importante pour les plus de 50 ans alors que la construction de logements sociaux est l'item le plus cité par les moins de 30 ans.

L'amélioration de l'habitat fait l'unanimité.

- La majorité souhaite la construction de logements individuels ou collectifs.
- La réponse plus limitée en faveur du logement social est liée au très grand pourcentage de logements sociaux déjà construits à Creil (60 % des logements), alors qu'ils sont largement insuffisants dans d'autres villes.

Ceci montre un souhait pour une plus grande mixité sociale.

AVIS DE QUARTIERS

Continuer à améliorer la qualité de l'habitat existant est une priorité surtout pour les habitants des quartiers CAVÉE DE PARIS RIVE DROITE.

Favoriser la construction de logements individuels est surtout important pour les quartiers suivants : ROSERAIE MOULIN RIVE DROITE GOURNAY.

Favoriser la construction de logements collectifs est surtout une priorité pour les habitants des quartiers suivants : ROSERAIE CAVÉE DE PARIS.

Favoriser la construction de logements sociaux est surtout une priorité pour les habitants des quartiers suivants : HAUTES HAIES-MARTINIQUE GOURNAY.

AMÉLIORATION

Quelles mesures pour améliorer l'habitat ?
(Plusieurs réponses possibles)

Continuer à améliorer la qualité de l'habitat existant (opérations de rénovation de quartiers) 73,4 %	
Favoriser la construction de logements individuels	56,9 %
Favoriser la construction de logements collectifs (résidences...)	50,2 %
Favoriser la construction de logements sociaux	35,7 %
Ne se prononcent pas	9,1 %
Non réponse	1,3 %

ET PAR PROFESSION ?

Continuer à améliorer la qualité de l'habitat existant est une priorité surtout pour les

CADRES
PROFESSIONS INTELLECTUELLES
ÉTUDIANTS.

Favoriser la construction de logements individuels est surtout important pour les

ARTISANS
COMMERÇANTS
CHEFS D'ENTREPRISE
CADRES
PROFESSIONS INTELLECTUELLES
PROFESSIONS INTERMÉDIAIRES.

Favoriser la construction de logements collectifs est surtout une priorité pour les

PROFESSIONS INTERMÉDIAIRES.
Favoriser la construction de logements sociaux est surtout une priorité pour les
ARTISANS
COMMERÇANTS
CHEFS D'ENTREPRISE
OUVRIERS
ÉTUDIANTS.

Et en fonction de l'ancienneté dans la ville ?

- Continuer à améliorer la qualité de l'habitat existant est une priorité surtout pour les personnes habitant à Creil depuis 30 ou 40 ans et depuis plus de 60 ans.
- Favoriser la construction de logements individuels est surtout important pour les personnes habitant à Creil depuis 50 ou 60 ans.
- Favoriser la construction de logements collectifs est surtout une priorité pour personnes habitant à Creil depuis 30 ou 40 ans.
- Favoriser la construction de logements sociaux est une priorité surtout pour les nouveaux habitants (ancienneté de moins de 10 ans) et les personnes ayant une ancienneté de plus de 60 ans.





Restitution de **la consultation** citoyenne

En lisant la restitution de l'enquête, j'ai constaté que des réponses aux questions et aux problèmes posés par les Creillois, existaient déjà ou qu'elles seront mises en œuvre dès le 1^{er} semestre 2020.

J'ai souhaité vous en donner la primeur ainsi que quelques réflexions sur les thèmes abordés.

Jean Claude L'Heureux



La jeunesse de Creil

C'est une joie pour moi de partager avec les Creilloises et les Creillois l'amour de notre ville. Nous l'aimons et nous nous y sentons bien, tous ensemble, même si de temps à autre nous pestons. Si parfois on nous dénigre à l'extérieur, nous savons qu'il y fait bon vivre. D'ailleurs les nouveaux arrivants ne s'y trompent pas et ils adhèrent eux aussi à cette ville où 70 nationalités se rencontrent, échangent dans le respect des cultures et des religions différentes. Ce goût pour notre ville est aussi intergénérationnel et les jeunes

sont les premiers à revendiquer leur ancrage creillois, isarien et picard.

Bien sûr tout n'est pas parfait et notre mission est de travailler, chaque jour pour améliorer, embellir et rénover dans toute la ville, tous les quartiers.

Vous pouvez compter sur moi pour y veiller et vous constaterez que depuis deux ans déjà, de nombreux chantiers ont abouti alors que d'autres débutent.

Plus de culture partout et pour tous

Tous la réclament et la souhaitent plus diverse et plus abordable.

À l'occasion des États généraux de la culture qui se déroulent de mars à septembre 2010, nous abordons tous ces points dans la concertation avec les Creilloises et les Creillois. Nous voulons une offre culturelle variée, intergénérationnelle, qui prenne en compte la richesse et la diversité culturelle creilloise. Elle doit être de qualité mais en phase avec tous les publics. Nous mettrons en place dès 2010 un « pass culture » qui

permettra au plus grand nombre d'aborder tous les arts à un coût raisonnable, en particulier pour les plus démunis.

En complément nous avons fait le choix de la gratuité pour tous les événements festifs de la ville durant toute l'année.

Nous mobiliserons le service et les sites culturels ainsi que les associations pour vous apporter des réponses concrètes dès cette année.

Un coup de chapeau à la MCA qui fait l'unanimité parmi les Creillois.

Les Creillois, des citoyens impliqués pour l'avenir de la planète

Vous participez déjà, ou vous souhaitez le faire. Nous ne nous sommes pas trompés en plaçant la citoyenneté au cœur de notre action municipale, ainsi que le développement durable. Jeunes, Creillois non européens, personnes âgées ont désormais des lieux où donner leur avis, commenter et même, pourquoi pas, critiquer nos décisions !

Dès cette année nous renforcerons encore la participation en mettant en place un «conseil

de ville», dont le siège sera situé dans la «maison de la ville» et qui fédérera le travail de l'ensemble des conseils de quartier.

Les creillois aiment la marche, leur environnement naturel et verdoyant. Nous aussi ! 2010 sera l'année du lancement de l'agenda 21 de la ville.

Nous prendrons notre part de cet enjeu majeur du XXI^e siècle pour tous les peuples qu'ils soient riches ou pauvres.

Tranquillité et incivilités

La sécurité et la propreté de la ville sont 2 préoccupations majeures des Creilloises et des Creillois. Nous allons dès cette année renforcer les effectifs de police municipale, redéployer leurs horaires d'intervention et renforcer la présence des médiateurs en soirée. Un plan «Convivialité-tranquillité» est actuellement en test sur le quartier du moulin qui pourra être étendu à terme à l'ensemble de la ville. La police municipale a également été dotée d'un cinémomètre pour lutter contre les excès de vitesse. Si la loi le permet, la circulation sera limitée à 30 km/heure sur l'ensemble de la ville à l'été 2010. Pourtant ne nous y trompons pas ; la sécurité reste avant tout une compétence régalienne et de la police nationale.

Les chiffres de la délinquance ont baissé en 2009 mais nous devons rester vigilants et poursuivre notre effort.

En ce qui concerne la propreté, nous en appelons au civisme des Creilloises et des Creillois.

Nous ne pouvons pas mettre un balayeur dans chaque rue. Les habitants doivent prendre conscience de leur responsabilité. Les déchets et ordures qui jonchent parfois nos rue sont les nôtres ! Si nous voulons une ville propre nous devons éviter de la salir et notre responsabilité est collective. Utiliser les corbeilles collectives, respecter les horaires de passage de la collecte, porter les dépôts encombrants à la déchetterie sont les seules manières de préserver notre environnement et notre cadre de vie.

À chacun d'entre nous de s'interroger pour se demander ce qu'il peut faire individuellement pour le bien-être collectif.

D'abord l'emploi

Bien entendu, c'est LA préoccupation majeure des Creillois et d'abord chez les jeunes. La crise financière de 2008/2009 ne fera que renforcer cette attente en 2010. Mais là aussi, nous avons des atouts majeurs. D'abord, une accessibilité déjà excellente, et avec, d'ici 2020, la création d'une ligne à grande vitesse qui reliera la gare TGV de Roissy à la ligne Paris-Amiens. Bien sûr, la jonction s'effectuera à Creil, 1^{re} gare de voyageurs de Picardie !

Cette accessibilité renforce l'attractivité de Creil pour les entreprises, non seulement à l'échelle de la ville mais aussi au centre d'un bassin d'emploi de 150 000 Isariens au sein de la 2^e agglomération de Picardie.

C'est donc tous ensemble, avec l'ensemble des villes du bassin creillois, au sein d'une agglomération renforcée et élargie, que nous pourrons faire valoir nos atouts et nos compétences et créer de l'emploi.



RE

