



ACTIVITÉS PÉDAGOGIQUES POUR LES GROUPES SCOLAIRES

De la maternelle au lycée



**MUSÉE GALLÉ-JUILLET
ET MAISON DE LA FAÏENCE**

PLACE FRANÇOIS MITTERRAND À CREIL



Sommaire

Présentation du musée.....	3
L'accueil des classes au musée.....	4
Écoles maternelles.....	5
Écoles élémentaires.....	7
Collèges et lycées.....	10
Les ressources pédagogiques.....	12
Informations pratiques.....	14



Présentation du musée

Le musée Gallé-Juillet, labellisé Musée de France, regroupe deux maisons construites à l'emplacement de l'ancien château médiéval de Creil : la maison Gallé-Juillet et la maison de la faïence.

La maison Gallé-Juillet

La maison Gallé-Juillet, édifée sur les soubassements du château médiéval de Creil à la fin du 18^e siècle, offre un fabuleux voyage dans le temps. En retraçant l'histoire d'une famille creilloise sur plus de 100 ans, elle donne un bel exemple du mode de vie de la bourgeoisie provinciale au 19^e siècle.

Sa visite permet d'imaginer la vie quotidienne à cette époque. Les pièces de cette riche demeure n'ont pas bougé depuis la Belle Époque et ont gardé le charme d'antan : la cuisine, la salle à manger, le salon et les chambres possèdent une collection d'arts décoratifs remarquable (meubles estampillés, œuvres de l'artiste Emile Gallé, objets d'art, céramiques et tableaux). La demeure est riche de souvenirs familiaux, tels que l'uniforme de Maurice Gallé et les objets évocateurs de la Première Guerre mondiale placés dans sa chambre. Une étonnante collection de coquillages et une salle de jouets anciens font aussi la particularité de la maison Gallé-Juillet.

La maison de la faïence

Située juste en face de la maison Gallé-Juillet, la maison de la faïence offre un témoignage de l'histoire de la ville, par la présentation de faïences fines de Creil, et d'un trésor monétaire gallo-romain.

La faïencerie de Creil, suffisamment célèbre pour être citée par Gustave Flaubert dans *L'éducation sentimentale*, fut en activité de 1797 à 1895. Sa production est évoquée à travers la présentation de centaines de grès fins, faïences fines et porcelaines tendres de Creil. La maison de la faïence accueille aussi les expositions temporaires du musée autour de thématiques en lien avec la céramique, les collections du musée ou l'histoire locale.

Le passé gallo-romain de Creil est illustré par le trésor de l'écluse, un trésor monétaire découvert en 1974 par une classe de Creil. Il est constitué de plusieurs centaines de pièces en argent et en bronze datant du 3^e siècle après Jésus-Christ.

A l'origine du musée...

Maurice Gallé, le dernier enfant de la famille Gallé-Juillet, meurt à l'âge de 21 ans lors de la Première Guerre mondiale. A la suite de la disparition prématurée de son fils, Berthe Gallé offre les deux maisons à la ville de Creil en 1929 pour en faire un lieu de souvenir. En 1931, le musée Gallé-Juillet ouvre ses portes au public.

Le musée Gallé-Juillet et les archives municipales de Creil

Depuis 2012, le musée Gallé-Juillet forme avec les archives municipales, le service patrimoine de Creil. Aux archives municipales, le public peut consulter et étudier sur place les documents manuscrits et dactylographiés, photographies, cartes postales et plans, registres et journaux locaux. Le fonds des archives se complète d'ouvrages sur Creil et sa région, de textes réglementaires, journaux officiels, de revues et ouvrages administratifs.

Le musée Gallé-Juillet et les archives municipales de Creil travaillent ensemble lors de la création d'expositions temporaires, de publications d'ouvrages historiques ou d'actions de médiation.

L'accueil des classes au musée

Le contenu des activités

- Le musée propose des visites thématiques de la maison Gallé-Juillet et de la maison de la faïence. Elles sont encadrées par un médiateur du musée. Celui-ci est mis à disposition pour un groupe de 15 enfants maximum.
- La visite est divisée en deux temps :
 - un parcours dans les salles, avec une présentation orale, pour faire découvrir les collections
 - une activité ludique ou manuelle.
- Le musée enrichit tout au long de l'année son programme de nouvelles visites, créées spécialement à l'occasion d'événements culturels ou lors des expositions temporaires.

Le déroulement d'une visite au musée

- Le musée reçoit les groupes scolaires sur réservation uniquement.
- En raison de la taille des espaces, la visite se déroule en petit groupe, dont l'effectif est limité à 15 élèves.
- Lorsque la classe est divisée en deux, un groupe commence par la partie visite du musée tandis que l'autre groupe suit d'abord l'atelier.
- La présence d'un accompagnateur en plus de l'enseignant est obligatoire afin que chaque demi-groupe de 15 enfants soit encadré par un adulte. Les visites s'effectuent ainsi en présence constante **d'un responsable qui fait respecter la discipline et le règlement du musée.**

L'atelier créatif supplémentaire* (NOUVEAU !)

Il est possible de réserver un atelier supplémentaire pour une classe qui souhaite rester sur le site toute une journée (par exemple : une visite thématique le matin, et le prêt de jeux anciens dans le jardin ainsi qu'un atelier créatif l'après-midi).

**Se référer au tarif correspondant.*

Le règlement du musée et les conditions de visite

- Pour des raisons de conservation, nous vous rappelons qu'il est interdit, pendant la visite, de toucher aux objets et meubles, ainsi que de s'y appuyer.
- Les boissons et aliments ne sont pas autorisés dans les salles du musée.
- Pour des raisons de sécurité, il est interdit d'accéder aux salles du musée muni de parapluies, de sacs à dos ou sacs jugés trop volumineux par le personnel du musée. Ils devront être déposés à l'accueil. Aucun visiteur ne sera accepté dans les salles avec ces effets.
- Les collections du musée (maison Gallé-Juillet et maison de la faïence) sont réparties sur plusieurs niveaux d'une maison ancienne non pourvue d'ascenseur, accessible uniquement par escalier. La maison Gallé-Juillet ne dispose pas de stations assises.
- Les créations réalisées par les enfants lors des ateliers doivent être emportées par l'enseignant le jour de sa venue. Si ce n'est pas possible, le musée Gallé-Juillet conservera dans ses locaux les créations pendant 1 mois maximum. Au-delà de ce délai, le musée se réserve le droit de jeter les créations.

La préparation des visites / les projets spécifiques

- L'équipe du service des publics reçoit sur rendez-vous les acteurs éducatifs pour présenter le musée en vue de la préparation d'une sortie.
- Les enseignants ayant réservé en amont une visite avec leur classe bénéficient de la gratuité dans le cadre de la préparation d'une visite.
- L'équipe du service des publics est à l'écoute des enseignants qui souhaitent monter des projets spécifiques ou un partenariat. Pensez toutefois à contacter le musée

suffisamment en amont (idéalement entre septembre et décembre) pour que nous puissions répondre favorablement à votre demande.

- En complément des visites, des supports pédagogiques peuvent être proposés en prêt aux enseignants (mallettes pédagogiques, jeux de plateau, expositions).

Les visites thématiques

Dès l'âge de 4 ans (moyenne section de maternelle), les visites-ateliers permettent une découverte du musée par les enfants. Elles s'appuient sur une approche sensorielle et ludique des collections.

Les visites, encadrées par un ou des médiateurs du musée, comprennent :

- une présentation orale (en demi-groupe de 15 élèves maximum)
- un atelier ludique (en demi-groupe de 15 élèves maximum)

La classe devra être accompagnée au minimum de 2 adultes.

Durée : 1h20 à 1h30 environ



Thèmes proposés

Le déroulement de la visite et l'utilisation des jeux peuvent être présentés à l'enseignant lors d'une rencontre, sur rendez-vous, avec les médiateurs du musée.

A table ! (MS-GS)



- **La visite des salles**

Les enfants découvrent dans la cuisine, le travail de Léon Chaulin, cuisinier de la famille Gallé au 19^e siècle, puis ils visitent la salle à manger. Dans le musée, les sens des enfants seront sollicités : manipulation d'objets, épices à sentir...

- **L'atelier**

Lors de l'atelier, les enfants testent leurs connaissances sur les objets d'autrefois grâce au jeu des moitiés ou au jeu de dominos (suivant l'âge des enfants).

Les loisirs (MS-GS)

- **La visite des salles**

En visitant le salon, la salle des jouets et la salle des coquillages, les enfants découvrent l'univers de Maurice, petit garçon de la famille Gallé. Les enfants pourront tester l'accordéon, les kaléidoscopes et manipuler des coquillages...



- **L'atelier**

Les enfants jouent à des jeux anciens et essaient de reconnaître les jeux d'autrefois et d'aujourd'hui.

La toilette (MS-GS)



- **La visite des salles**

Les enfants apprennent dans la cuisine comment l'eau était utilisée dans une maison bourgeoise au 19^e siècle. Ils partent ensuite visiter le cabinet de toilette où ils manipulent des accessoires de la toilette d'autrefois.

- **L'atelier**

De manière ludique, les élèves poursuivent leur découverte des collections du musée et développent leur vocabulaire avec un jeu des moitiés. Pour les plus grands, l'activité est complétée par un jeu de plateau sur le thème de la toilette.

Le potager de Victor (MS-GS) - de mai à juin



- **La visite du jardin et de la cuisine**

Les enfants partent à la découverte du potager de Victor, le jardinier, afin de trouver les légumes pour la soupe de Léon, le cuisinier. Après avoir visité le potager, les enfants se rendent dans la cuisine pour découvrir comment se prépare une soupe : le thème de l'eau, des éléments de cuisson, et de l'assaisonnement sont abordés.

En cas de mauvais temps, la visite du potager est remplacée par des activités dans la serre (présentation du potager à l'aide d'un tapis évoquant le jardin).

- **L'atelier**

Les enfants s'amuse à retrouver les ingrédients de « La soupe de Léon » avant de réaliser des moulages de légumes à l'emporte-pièce.

Les supports pédagogiques à emprunter



Des malles correspondant aux thèmes des visites peuvent être prêtées gratuitement aux enseignants pour compléter leur sortie au musée.

Elles sont utilisables avant ou après la visite pour une durée de 2 semaines (réservation obligatoire).

Elles se composent d'un dossier enseignant, de fiches pédagogiques, de supports visuels, d'objets à manipuler et de jeux (jeu du loto sonore, jeu des moitiés...).

- Mallette « A table ! »
- Mallette « Les loisirs »
- Mallette « La toilette »



Les visites thématiques

Les visites, encadrées par un ou des médiateurs, comprennent :

- une présentation orale (en demi-groupe de 15 élèves maximum)
- un atelier : suivant le thème choisi, l'atelier comprend des exercices ludiques ou un atelier manuel (en demi-groupe de 15 élèves maximum)

Durée : 1h30

La classe devra être accompagnée au minimum de 2 adultes.

Le déroulement de la visite et l'utilisation des jeux peuvent être présentés à l'enseignant lors d'une rencontre, sur rendez-vous, avec les médiateurs du musée.



La vie d'autrefois (CP-CM2)

• La visite des salles

La visite commence dans la cuisine autour de l'histoire de Léon Chaulin, cuisinier de la famille Gallé, et se prolonge dans la salle à manger, le salon, la chambre verte et son cabinet de toilette.

• L'atelier

Les enfants testent leurs connaissances sur la vie au 19^e siècle grâce à des exercices ludiques et des jeux visuels.

L'enfance de Maurice (CE2-CM2)

• La visite des salles

Après une présentation de l'arbre généalogique de la famille de Maurice Gallé, petit garçon ayant vécu il a plus de cent ans, les enfants partent à la rencontre de son univers en visitant sa chambre, la salle des jouets, le salon et le bureau de la maison.

• L'atelier

Les enfants apprennent comment se passait l'école à l'époque de Maurice avant de s'exercer à écrire à la plume.



L'eau domestique (CP-CM2)

• La visite des salles

Les enfants découvrent comment était utilisée l'eau dans une maison bourgeoise au 19^e siècle. L'approvisionnement en eau et ses différents usages sont abordés en visitant la cuisine, la salle à manger et le cabinet de toilette.

• L'atelier

Les élèves testent leurs connaissances et leur sens de l'observation avec des activités sur le thème de l'eau domestique avant de jouer à un jeu de plateau intitulé « Au fil de l'eau ».

La faïencerie (CP-CM2)

• La visite des salles

La visite commence par l'explication détaillée de ce qu'est la céramique, en particulier les étapes de la fabrication d'une faïence (façonnage, décor, émaillage). Le thème du monde ouvrier est évoqué, ainsi que la provenance des matières premières.

• L'atelier

Les enfants réalisent un petit bol en argile qu'ils pourront emporter avec eux après la visite.



Peintures et dessins (CE2-CM2)

- **La visite des salles**

Cette visite aborde les genres picturaux (paysage, portrait, scène de genre, nature morte), les techniques utilisées pour le dessin et la peinture (fusain, sanguine, pastel, aquarelle, gouache, peinture à l'huile), ainsi que la vie d'un artiste au 19^e siècle.

- **L'atelier**

Les enfants se familiarisent avec le dessin en réalisant une nature morte au fusain, et testent leurs connaissances avec un jeu des 7 familles, spécialement créé pour cette visite.

Le trésor monétaire de l'écluse (CM1-CM2)

- **La visite des salles**

L'étude du trésor de l'écluse, révélé en 1974 par une classe de Creil, propose de découvrir l'époque gallo-romaine en s'appuyant sur les objets et les monnaies trouvés lors des fouilles archéologiques.

- **L'atelier**

L'histoire de la monnaie n'aura plus de secret pour les élèves ! Ils s'initient à la numismatique en observant des pièces gallo-romaines, avant de tester la frappe de monnaie et de repartir avec leur petit pactole.



Jules et Ernest, citoyens et élus de Creil (CE2-CM2)

- **La visite des salles du musée Gallé-Juillet**

Le maire, Jules Juillet, et son beau-fils, Ernest Gallé, furent fortement impliqués dans la ville de Creil en tant qu'élus municipaux et membres d'associations. La visite de la maison Gallé-Juillet permet de découvrir la vie de ces hommes du 19^e siècle, de s'interroger sur l'implication citoyenne dans la cité mais aussi d'évoquer le rôle du musée en tant qu'institution patrimoniale.

- **La visite des archives municipales**

L'activité débute par une présentation des archives municipales et de ses missions. Les élèves étudient ensuite des documents originaux (acte de naissance, acte de mariage, acte de décès, délibération) se rapportant à Jules Juillet et Ernest Gallé. En fin de séance, place au jeu de rôle : les élèves expérimentent la prise de décision collective en recréant un conseil municipal.

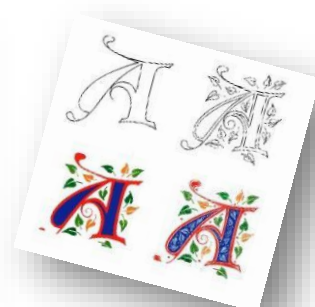
Sur les traces du château médiéval de Creil (CE1-CM2) - Nos médiateurs ont été formés par Nicolas BILOT, archéologue.

- **La visite**

Les élèves partent sur les traces du château de Creil, construit au 13^{ème} siècle, et modernisé au 14^{ème} siècle par le roi de France Charles V Le Sage.

- **L'atelier**

L'atelier commence par une présentation de l'enluminure, son histoire et ses techniques. Puis, les élèves s'essaieront à la pratique de l'enluminure à partir de modèles de lettrines. Place à la création !



Les projets de classe sur mesure

L'équipe du musée est à la disposition des enseignants pour créer des visites et ateliers adaptés à leur besoin et s'inscrire ainsi dans un projet de classe.

- **Exemples de projets sur mesure menés avec des enseignants :**

Projets ayant une dimension théâtrale (spectacle dans les salles du musée), en arts plastiques (projet autour du portrait en photographie...) ou numériques (chasse au trésor numérique, visite en réalité augmentée).

- **Thématiques de travail possibles :**

La vie au 19^e siècle, la mémoire/le patrimoine, le château de Creil, les jardins, le portrait, la photographie, qu'est-ce qu'un musée ?, la vie bourgeoise, l'enfance au 19^e siècle, les habitudes culinaires, le monde ouvrier, les arts décoratifs...

Les supports à emprunter

Des jeux et expositions correspondant aux thèmes des visites peuvent être prêtés gratuitement aux enseignants pour compléter leur sortie au musée. Ils sont empruntables pour une durée de 2 semaines (réservation obligatoire).

Les jeux

Les jeux de plateau permettent aux enfants de tester leurs connaissances en équipe en répondant à des questions sur le musée, l'histoire locale ou l'art :



- **Le jeu de la maison Gallé-Juillet**
- **Le jeu de la céramique**
- **Le jeu de l'eau**
- **Le portrait dans l'art (édition RMN)**

Exposition « Creil au fil de l'eau »

L'exposition présente les différents usages de l'eau à Creil au 19^e siècle : l'eau dans le paysage urbain, l'eau chez une famille bourgeoise et les activités au bord de l'Oise

Les visites thématiques

Les visites, encadrées par un ou des médiateurs, comprennent :

- une présentation orale (en demi-groupe de 15 élèves maximum)
- un atelier ludique (en demi-groupe de 15 élèves maximum)

Durée : 1h30

La classe devra être accompagnée au minimum de 2 adultes.

Le déroulement de la visite et l'utilisation des jeux peuvent être présentés à l'enseignant lors d'une rencontre, sur rendez-vous, avec les médiateurs du musée.

Thèmes proposés

Les Gallé : une famille bourgeoise au 19^e siècle (collèges et lycées)

- **La visite des salles**

La visite commence dans la cuisine par une présentation de la famille Gallé et de ses domestiques. Elle se prolonge dans les différentes pièces de la maison, telles que la salle à manger, le salon, le fumoir, le boudoir et le cabinet de toilette, pour aborder la vie quotidienne et les activités d'une famille bourgeoise à la Belle Époque.

- **L'atelier**

Les élèves testent leurs connaissances en jouant à un jeu de plateau sur le thème des habitants de la maison Gallé-Juillet.

La vie ouvrière à la faïencerie de Creil (collèges et lycées)

- **La visite des salles**

Après une explication de ce qu'est la faïence fine et une présentation de la manufacture de Creil à l'aide de documents iconographiques, l'histoire de la faïencerie, les conditions de travail et le mode de vie des ouvriers sont abordés.

- **L'atelier**

Le jeu de la céramique est proposé aux élèves pour parfaire leurs connaissances de manière ludique.

Le trésor monétaire de l'écluse (6^e, 5^e, 2^{nde})

- **La visite des salles**

L'étude du trésor de l'écluse, révélé en 1974 par une classe de Creil, propose de découvrir l'époque gallo-romaine en s'appuyant sur les objets et les monnaies trouvés lors des fouilles archéologiques.

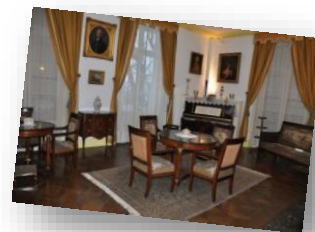
- **L'atelier**

L'histoire de la monnaie n'aura plus de secret pour les élèves ! Ils s'initient à la numismatique en observant des pièces gallo-romaines, avant de tester la frappe de monnaie et de repartir avec leur petit pactole.

Jules et Ernest, citoyens et élus de Creil (6^e, 5^e)

- **La visite des salles du musée Gallé-Juillet**

Le maire, Jules Juillet, et son beau-fils, Ernest Gallé, furent fortement impliqués dans la ville de Creil en tant qu'élus municipaux et membres d'associations. La visite de la maison Gallé-Juillet permet de



découvrir la vie de ces hommes du 19^e siècle, de s'interroger sur l'implication citoyenne dans la cité mais aussi d'évoquer le rôle du musée en tant qu'institution patrimoniale.

- **La visite des archives municipales**

L'activité débute par une présentation des archives municipales et de ses missions. Les élèves étudient ensuite des documents originaux (acte de naissance, acte de mariage, acte de décès, délibération) se rapportant à Jules Juillet et Ernest Gallé. En fin de séance, place au jeu de rôle : les élèves expérimentent la prise de décision collective en recréant un conseil municipal.

Du cabinet de curiosité au musée (collèges et lycées)

En s'intéressant aux *naturalia*, les élèves découvriront le concept de cabinet de curiosité, la notion de collection et les missions d'un musée.

- **La visite des salles**

Lors de la visite des salles du musée, les élèves s'intéressent à la personne d'Ernest Gallé, amateur d'art et collectionneur. Ils découvriront le cabinet d'Ernest et son impressionnante collection de coquillages.

- **L'atelier**

La séance commence par la présentation de l'histoire des cabinets de curiosité, des herbiers d'Ernest et de sa passion pour l'entomologie. Tels des naturalistes, les élèves réalisent ensuite une création avec des papillons peints à l'aquarelle.

Les projets de classe sur mesure

L'équipe du musée est à la disposition des enseignants pour créer des visites et ateliers adaptés à leur besoin et s'inscrire ainsi dans un projet de classe.

Les années précédentes le musée a participé aux projets pédagogiques suivants : dispositif « La classe, l'œuvre ! », « CDDC », projets de classes SEGPA et de classes relais, visite-préparation à l'épreuve d'histoire des arts au baccalauréat...

- **Exemples de projets menés avec les enseignants :**

Projets ayant une dimension théâtrale (spectacle dans les salles du musée, vidéos...), en arts plastiques (projet autour du portrait en photographie), littéraires ou numériques (chasse au trésor numérique, visite en réalité augmentée).

- **Thématiques de travail possibles :**

La vie au 19^e siècle, la mémoire/le patrimoine, le château de Creil, les jardins, le portrait, la photographie, qu'est-ce qu'un musée ?, la vie bourgeoise, l'enfance au 19^e siècle, les habitudes culinaires, le monde ouvrier, les arts décoratifs, le trésor monétaire gallo-romain...

Les supports pédagogiques en prêt

Des jeux et expositions correspondant aux thèmes des visites peuvent être prêtés gratuitement aux enseignants pour compléter leur sortie au musée. Ils sont empruntables pour une durée de 2 semaines (réservation obligatoire).

Les jeux de plateau

Les jeux de plateau permettent aux enfants de tester leurs connaissances en équipe en répondant à des questions sur le musée et l'histoire locale :

- **Le jeu de la maison Gallé-Juillet**

- **Le jeu de la céramique**
- **Le jeu de l'eau**

Les expositions en prêt

Plusieurs expositions itinérantes sont à la disposition des collèges et lycées.

- **Creil au fil de l'eau (collège et lycée)**

Cette exposition présente les différents usages de l'eau à Creil au 19^e siècle : l'eau dans le paysage urbain, l'approvisionnement en eau, l'eau chez une famille bourgeoise et les activités au bord de l'Oise.

- **La famille Gallé pendant la Grande Guerre (collège et lycée)**

Après avoir évoqué le contexte de la Première Guerre mondiale, l'exposition s'attache à l'histoire de la famille Gallé qui a été plongée au cœur du conflit.

- **90 ans d'histoire municipale (lycée)**

Cette exposition retrace, sous la forme d'un abécédaire, l'histoire de la ville de Creil de 1919 à nos jours.

- **Vous avez dit Japonisme ? (lycée)**

Cette exposition explique comment, dans la seconde moitié du 19^e siècle, le Japon a influencé les arts décoratifs français, et en particulier la faïence fine de Creil.

Les ressources documentaires

L'équipe du musée Gallé-Juillet se tient à la disposition des enseignants pour toute question sur les collections du musée.

Un espace documentaire est accessible sur réservation préalable. Des ouvrages thématiques sur l'histoire de l'art, la céramique, le 19^e siècle, peuvent y être consultés sur place.

Contact : musee@mairie-creil.fr / Tél. : 03 44 29 51 50

LES PUBLICATIONS ET PRODUITS DU MUSÉE

La ville de Creil édite régulièrement des ouvrages consacrés aux collections du musée Gallé-Juillet, au patrimoine local ainsi que des catalogues d'exposition.

Ces ouvrages sont en vente à la boutique du musée Gallé-Juillet et consultables dans l'espace documentation.

Guide de visite du musée Gallé-Juillet

Marion KALT, Directrice du service patrimoine de Creil
Musée Gallé-Juillet, ville de Creil / librairie des musées Illustria, 2014
64 pages, illustrations en couleurs, 10 €

La faïence fine de Creil, 1797-1895

Marion KALT, Directrice du service patrimoine de Creil
Musée Gallé-Juillet, ville de Creil, 2010
110 pages, illustrations en couleurs, 10 €

La céramique de Creil à l'heure anglaise

Marion KALT, Directrice du service patrimoine de Creil
Musée Gallé-Juillet, ville de Creil, 2012
54 pages, illustrations en couleurs, 5 €

90 ans d'histoire municipale

Service patrimoine de la Ville de Creil
Musée Gallé-Juillet, ville de Creil, 2010
64 pages, illustrations en couleurs, 5 €

Le Trésor de l'écluse de Creil



Pierre RIGAULT, membre fondateur de la Société archéologique de Creil et Marion KALT, Directrice du service patrimoine de Creil pour le suivi éditorial
Musée Gallé-Juillet, ville de Creil / librairie des musées Illustria, 2015
63 pages, illustrations en couleurs, 10 €

Les prémices de la Grande Guerre

Une histoire de la guerre en assiettes et de Creil en archives
Marion KALT, Directrice du service patrimoine et Estelle FREMAUX, Responsable des archives municipales de la ville de Creil
Musée Gallé-Juillet, ville de Creil, 2014
96 pages, illustrations en couleurs, 12 €

Une balade curieuse dans Creil

Marion KALT, Directrice du service patrimoine, Estelle FREMAUX, Responsable des archives municipales de Creil et Sylviane LEONETTI, Directrice des médiathèques de la ville de Creil
Editions de la librairie du labyrinthe, 2016
135 pages, illustrations en couleurs, 13 €

Le service Japon

Marion KALT, Directrice du service patrimoine et Manon POING, Régisseuse des collections
Musée Gallé-Juillet, ville de Creil / librairie des musées, 2019
35 pages, illustrations en couleurs, 8 €



Le service Flora

Marion KALT, Directrice du service patrimoine et Suzanne CHOUREAU, Régisseuse des collections
Musée Gallé-Juillet, ville de Creil / librairie des musées, 2023
35 pages, illustrations en couleurs, 8 €

Jeu des 7 familles « Peintures et dessins »

Un jeu créé par le service des publics à partir des collections en arts visuels du musée Gallé-Juillet.
5 € format classique, 8 € format géant.



LES RESSOURCES EN LIGNE

Site internet du musée Gallé-Juillet

<https://museegallejuillet.fr>

Présentation du site château-musée et du patrimoine local, informations pratiques, expositions et activités du service patrimoine, contact pour réservation de groupes...

Armarium

www.armarium-hautsdefrance.fr

La bibliothèque numérique et graphique du patrimoine en Picardie.

Retrouvez les albums photos de la famille Gallé pendant la Première Guerre mondiale, ainsi que des cartes postales de Creil (fin 19^e jusqu'à la Grande Guerre incluse).

Application mobile du musée

<http://www.creil.fr/application-mobile-musee>

L'application permet de découvrir les collections du musée Gallé-Juillet et de la maison de la faïence. Un outil utile pour préparer une visite ou approfondir les connaissances sur les collections : visite virtuelle de la maison Gallé-Juillet, présentation de la maison de la faïence et des collections de faïences fines (photographies, extraits audio, textes explicatifs...).

Téléchargeable gratuitement sur tablette ou smartphone, disponible en version Apple ou Android.

Catalogue en ligne des collections du musée Gallé-Juillet

<http://webmuseo.com/ws/musee-galle-juillet/app/collection>

Le catalogue répertorie les collections du musée Gallé-Juillet et présente des fiches d'œuvres.

Les collections de céramique sont intégralement répertoriées. Le catalogue s'enrichit régulièrement afin de présenter l'intégralité des collections d'art décoratif et de céramique du musée.

Facebook Galle14-18

<https://www.facebook.com/galle1418/>

Sous forme de journal Facebook, retrouver l'histoire authentique d'une famille Creilloise dans la tourmente de la Grande Guerre. Plusieurs albums photographiques évoquent la vie de la famille Gallé et des Creillois pendant la Première Guerre mondiale.

Musenor

<https://www.musenor.com/>

Le site internet « musenor.com », porté par l'association des conservateurs des musées des Hauts-de-France, permet d'avoir une vision globale des musées de cette région. Il présente leurs expositions et actualités, ainsi qu'une partie de leurs richesses, dans une rubrique dédiée aux publics scolaires.

Site internet Images d'art

<http://art.rmngp.fr/fr>

Le site de la Réunion des Musées Nationaux recense les œuvres des musées français. Vous y trouverez les photographies des collections du musée Gallé-Juillet notamment dans les domaines de la peinture, sculpture, gravure, photographie et des arts décoratifs.

Site internet du Centenaire 14-18

<http://monuments.centenaire.org/monument/4735/creil-place/?elm=1>

Page consacrée aux monuments aux morts avec une présentation du Monument pour la Paix de la Ville de Creil.

Site internet de la RMN

<https://www.photo.rmn.fr>

Depuis 1946, l'Agence photo de la Réunion des Musées nationaux et du Grand Palais (établissement public industriel et commercial sous tutelle du ministère de la Culture) est officiellement en charge de la valorisation et la diffusion des collections conservées dans les musées nationaux de France.

Vous y trouverez notamment les numérisations des dessins d'Ernest Gallé, ainsi que des herbiers de Jules Juillet.

La plateforme Pop

<https://www.pop.culture.gouv.fr>

La plateforme Pop propose des ressources sur la documentation, l'informatisation et la numérisation des collections des musées de France.

Informations pratiques

Accueil des groupes

- Du mercredi au samedi. Fermé les jours fériés.

Le midi

- Possibilité de déjeuner dans les jardins du musée.

En complément d'une visite

- Mallettes pédagogiques, jeux de plateaux et expositions en prêt (gratuit, sur réservation)

Tarifs

- Visite thématique accompagnée d'un atelier : 3,75 € par élève
- Atelier créatif supplémentaire : 5,25€ par élève
- gratuit pour les établissements scolaires de Creil
- gratuit pour tous les accompagnateurs

Moyens de paiement

- le jour de la visite : espèces, chèques (à l'ordre du Trésor Public), carte bancaire
- par mandat administratif (bon de commande à transmettre au musée 15 jours avant)

Renseignements et réservations pour les groupes

- Tél. : 03 44 29 51 50
- Courriel : musee@mairie-creil.fr

Plus d'informations

- Site web : <https://museegallejuillet.fr>
- Page Facebook : facebook.com/museegallejuillet
- Page instagram : instagram.com/patrimoine.creil/

Adresse

- Maison Gallé-Juillet et Maison de la faïence
Place François Mitterrand – 60100 Creil
Le musée se trouve dans la cour de la mairie > suivre Centre-ville

