



Creil, le 15 janvier 2024

**Aux membres du Conseil
de Quartier Rouher**

Maison de la ville
03 44 29 52 24
citoyennete@mairie-creil.fr

Objet: Relevé d'informations et de décisions du Conseil de quartier du 14 décembre 2023

Ordre du jour :

- Présentation de la Cité de l'emploi.
- Présentation du projet « La tribu du tri » par les services de l'ACSO.
- Concertation sur le réaménagement des Places Dunant et Fraternité.
- Retour sur les signalements.
- Questions diverses.

Etaient présents :

Elus municipaux :

M. Ahmet BULUT, conseiller municipal délégué à la citoyenneté, la démocratie participative et la coordination des Conseils de Quartier.

Services :

M. Marie-Claire GIBERGUES, directrice des services techniques.

M. Christophe DUVAL, directeur des espaces publics.

M. Said RICHARD, ingénieur NPNRU.

Mme. Elvire WADE, cheffe de projet NPNRU.

Mme. Juliette SOISSONS, chargée de mission DSU/GUP.

M. Geoffroy DENIS, chargé de mission Démocratie Participative.

Partenaires :

M. Eddy BEAUBRUN, directeur de la MLVO

Mme. Jennifer OLIVIER (MLVO)

Mme. (ACSO)

Habitants : 13

Absent : Mme. Aïssata SOW, conseillère municipale déléguée au quartier Rouher n'a pas pu être présente.

• **1^{er} point : Présentation de la Cité de l'emploi.**

Présentation de la Cité de l'emploi :

Ce dispositif, initié par l'état porté par la MLVO sur les Hauts de Creil, a pour objet de mettre en place des actions autour de l'emploi et de l'insertion dans les quartiers Politique de la Ville, où le taux de chômage est 2,5 fois plus élevé que dans le reste du territoire.

La cité de l'emploi porte plusieurs objectifs :

- Décloisonner les interventions des acteurs de l'emploi et de la cohésion sociale
- Lever les effets de concurrence entre les dispositifs de l'emploi
- Veiller à une meilleure articulation entre les différents acteurs
- Renforcer les dynamiques d'aller-vers au bénéfice des publics les plus fragiles
- Embarquer les entreprises du territoire et améliorer le rapprochement offre/demande d'emploi
- Identifier les besoins non couverts notamment autour des freins dits périphériques à l'emploi

Il existe 2 Citées de l'emploi actuellement dans l'Oise : Beauvais et Creil.

La Cité de l'emploi de Creil est localisée sur la Place de l'église, dans le quartier Rouher.

2 agents sont affectés à la Mission de quartier et deux autres à l'accompagnement des personnes.

A la différence de la Mission locale qui concerne uniquement les jeunes, la Cité de l'emploi est destinée à accompagner tout type de profil jusqu'à la retraite.

Ce dispositif est basé sur une logique « d'aller vers », afin d'amener l'emploi aux habitants.

Plusieurs actions sont mises en place par les agents de la Cité de l'emploi :

- Des expérimentations spécifiques aux femmes, confrontées à de nombreux freins à l'insertion, sont initiées par la Cité de l'emploi. Le dispositif « Femmes vers l'emploi, vise à accompagner pendant 3 mois, 10 femmes avec enfants dans le but de favoriser leur insertion, en collaboration avec des partenaires.
- Afin de communiquer et faire connaître le dispositif, des actions de repérage sont également réalisées : tenue d'un stand tous les 15 jours sur le marché du champ de mars. Les mini forums de l'emploi sont maintenus régulièrement afin d'aller directement vers les habitants du secteur. Une permanence est également instaurée au CCAS.

- Des évènements réguliers sont organisés, notamment des micro job-dating tous les mois en partenariat avec la Mission locale et Pôle emploi afin de favoriser les rencontres entre employeurs et habitants du quartier. Ce type d'action semble s'avérer efficace, plus de 70 personnes participent en moyenne à ces rencontres, cela permet également de recréer de la proximité avec les habitants.
Des permanences sont tenues à Pôle emploi et avec des casques VR sur la thématique de la valorisation des compétences.
- Des évènements ponctuels viennent compléter les actions proposées :
Forum femmes vers l'emploi avec un travail autour des femmes inspirantes et de l'entrepreneuriat féminin.

Présentation de la Mission quartier :

La Mission quartier a pour finalité d'aller dans les quartiers au-devant des « jeunes » avec pour objectif 400 jeunes touchés pour les accompagner dans leur insertion professionnelle. Cette mission est assurée par 2 agents qui tiennent des permanences le mercredi à la maison de quartier de la Reinette et le jeudi à la maison de quartier des Cavées. Actuellement, 5 permanences ont été tenues et 32 jeunes ont été identifiés. L'objectif à terme, est d'obtenir un bus aménageable, afin de rendre les agents plus autonomes et d'aller au contact des habitants plus facilement.

- **2^{ème} point : Présentation du projet « La tribu du tri » par les services de l'ACSO.**

DEFI FAMILLE – C'EST QUOI ?

Une opération de sensibilisation et de prévention

= sensibiliser aux éco-gestes (*notamment les gestes du tri*).

Tout au long, un **défi ludique et convivial!**

Ce défi durera jusqu'à **juin 2024** avec une cérémonie de clôture en juillet.

Chaque mois, les participants seront invités à participer à des ateliers et des rencontres avec des acteurs engagés dans une démarche (presque) zéro déchets.



OBJECTIFS

Sensibiliser aux gestes de réduction des déchets

Former des ambassadeurs relai des bons gestes

Donner de la visibilité aux bons gestes du tri au quotidien

Démontrer que la réduction des déchets peut-être quelque chose de ludique



QUELS CIBLES ?

Habitants de l'ACSO, seules, en couple ou en famille.

Objectif : suivre une vingtaine de famille

Du 20 novembre au 20 décembre pour se faire connaître. Rendez-vous sur www.creilsudoise.fr, rubrique « Tribu du Tri ».



UN DÉFI LUDIQUE

Chaque mois, les participants seront invités à participer à des **ateliers** et des **rencontres** avec des acteurs engagés dans une démarche (presque) zéro déchets.

Atelier de
sensibilisation
aux déchets

Atelier
Réc'upcycle -
réemploi,
réparation,
seconde vie à
la recyclerie

Atelier
Je cuisine
anti-gaspi à

Défi #1
Je trie mes emballages
dans la poubelle jaune



Défi #2
Je trie mes biodéchets

- **3^{ème} point : Concertation sur le réaménagement des Places Dunant et Fraternité.**

Renouveau du secteur Mendès-France

Calendrier prévisionnel

- ✓ 2 permis de construire délivrés en juin 2023 au promoteur Nexity
- ✓ Constructions des logements 2024- fin 2025

Opération Lafayette 77 logements



Opération Dunant
57 logements



Opération Dunant



Opération Lafayette



1- PRÉSENTATION DU SITE



- ① Coulée verte - Axe structurant du quartier des Hauts de Creil (1200 ml)
- ② Pôle commerçant comme centralité
- ③ Des aires de jeux multiples et réparties de manière homogène dans le quartier
- ④ Nouvelle Place Henri Dunant - 35 places de stationnement matérialisées
- ⑤ Démolition récente qui ouvre la perspective

EVIA / ARVAL / ref. 2331/ 30 11 2023

Place Henri Dunant - Creil - Diag ESQ / p.2

2- UN LIEU VIVANT D'ÉCHANGES ET DE CONNEXIONS



- Périmètre d'étude
- Commerces
- Équipements
- Coulée verte structurante
- Axe viaire structurant
- Coulée verte
- Place de la Fraternité ① et Henri Dunant ②

ATOUTS

- Le site étudié se situe au cœur de la coulée verte et d'espaces publics qualitatifs
- Pôle commerçant majeur du quartier, avec terrasses de café, commerces alimentaires de proximité, pharmacie, banque, coiffeur,...
- Présence d'équipements social et culturel créant des flux : médiathèque, centre social Georges Brassens
- Espace public généreux

EVIA / ARVAL / ref. 2331/ 30 11 2023

INCONVÉNIENTS

- Forte vacance au niveau des commerces, façades commerciales hétérogènes et rez-de-chaussée inactifs
- L'entrée de la médiathèque est peu lisible
- Dépose des OM des commerces sur l'espace public non cadrée

Place Henri Dunant - Creil - Diag ESQ / p.4

3- CONCILIER LA PLACE DE LA VOITURE ET LES MODES ACTIFS



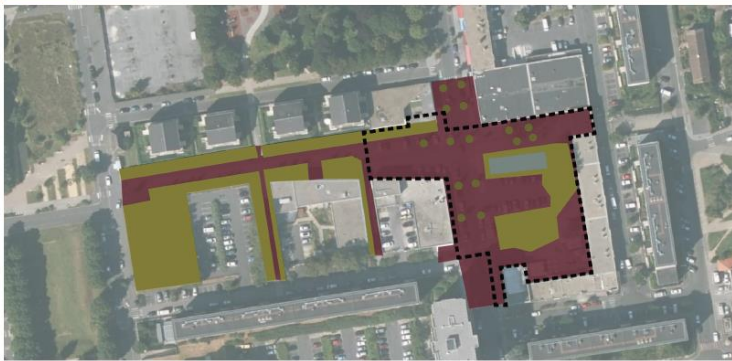
ATOUTS

- Des espaces piétons généreux
- Des stationnements à proximité des commerces et équipements
- Une accessibilité PMR de l'espace public

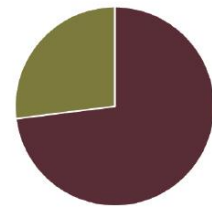
INCONVÉNIENTS

- Conflits d'usage entre les différents modes : stationnements non autorisés sur plantations ou espace piéton, distinction entre les espaces publics dédiés aux différents modes.
- Manque de stationnements
- Accès techniques à maintenir (DAB, livraison, OM, ...)
- L'itinéraire cyclable pas défini

4- DÉSASPHALTER ET GÉRER LES EAUX DE PLUIES DE MANIÈRE ALTERNATIVE



- Périmètre d'étude
- Revêtement imperméable
- Zone plantée
- Noue



■ Surface imperméable ■ Surface perméable

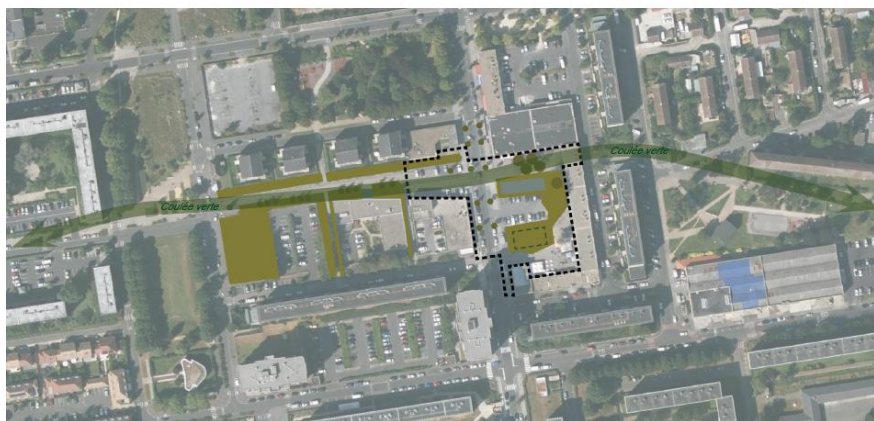
ATOUTS

- De grands espaces plantés au sein de la coulée verte
- Présence d'une grande noue sur la place Henri Dunant
- Des revêtements de sols qualitatifs

INCONVÉNIENTS

- Des revêtements de sol très imperméables
- Gestion des eaux pluviales par réseau enterré et retenue d'eau sur les revêtements
- États des revêtements de sol inégaux

5- PLUS DE NATURE EN VILLE : LUTTER CONTE LES ÎLOTS DE CHALEUR ET DÉVELOPPER LA BIODIVERSITÉ EN VILLE



- Périmètre d'étude
- Maillage d'arbres
- Zone plantée
- Noue
- Jardin associatif

ATOUTS

- De grands espaces plantés qualitatifs au sein de la coulée verte (plantations arbustives, alignement d'arbres, noue,...)
- Un parking entouré d'une zone végétalisée
- Un mail planté continu sur les grands axes

INCONVÉNIENTS

- Des espaces plantés laissés en friche sur la place, strate arbustive et vivace presque inexistante
- Des végétaux dépérissants (arbres, pieds d'arbres,...)
- Des revêtements sombres qui captent la chaleur
- Peu de zones d'ombres dans l'espace public

6- REQUALIFIER EN RÉUTILISANT L'EXISTANT



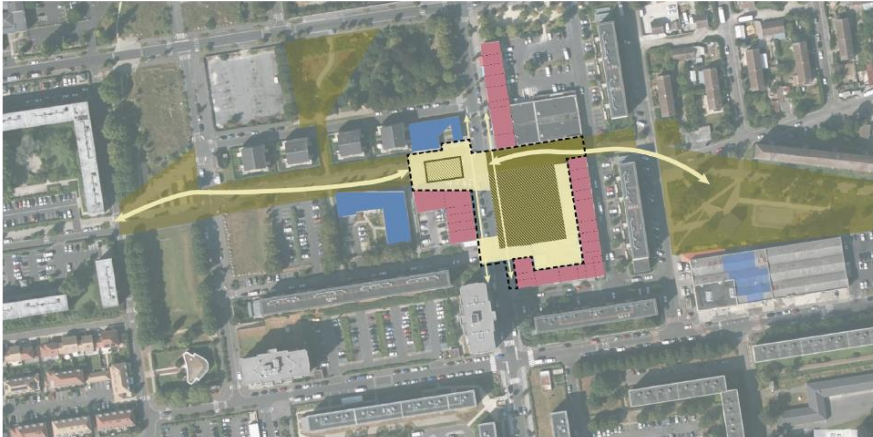
ATOUTS

- Des matériaux de sol qualitatifs et pour une bonne partie en bon état : basalte, granit, béton travaillé, laiton, marbre ...
- Grande ligne de composition du quartier structurante à conserver de façon lisible avec l'aménagement à venir

INCONVÉNIENTS

- Des revêtements moins qualitatifs et avec de fortes marques d'usure : enrobé noir et enrobé clair
- Beaucoup de matériaux qui parfois peuvent troubler la lisibilité de l'espace public

7- INTENTIONS D'AMÉNAGEMENT

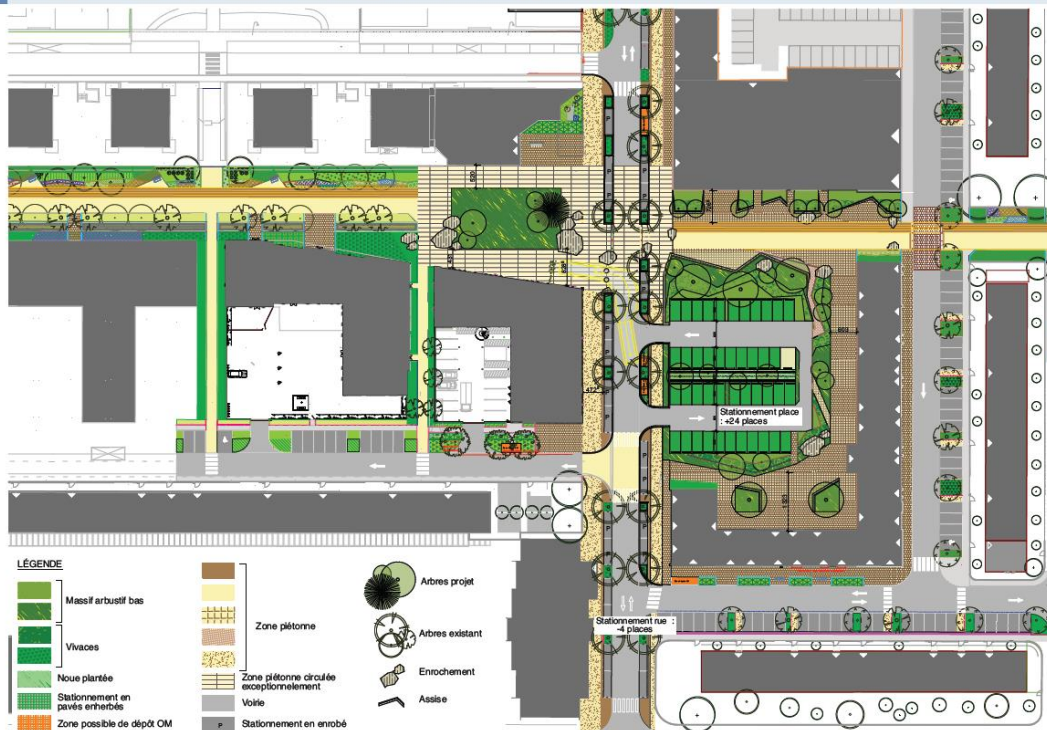


- Identifier les places de la Fraternité et Henri Dunant comme articulation urbaine commerçante et culturelle ponctuant la coulée verte
- Espace de convivialité inscrit dans la continuité de la coulée verte permettant un lien nouveau avec le jardin de l'espace associatif La Garenne
- Création d'îlots de fraîcheurs pour les terrasses
- Renforcement de l'offre en stationnement (+20 places par rapport au parking existant) dans un aménagement paysager
- Maintien des continuités douces confortables et du stationnement pour les chalandsises
- Possibilité de replacer le jardin associatif au sein de la coulée verte

EVIA / ARVAL / ref. 2331/ 30 11 2023

Place Henri Dunant - Creil - Diag ESQ / p.12

7- INTENTIONS D'AMÉNAGEMENT - PLAN DES ÉLÉMENTS PROJÉTÉS



EVIA / ARVAL / ref. 2331/ 30 11 2023

Place Henri Dunant - Creil - Diag ESQ / p.13

Démolition du porche Léo Lagrange réalisée en juillet

Calendrier prévisionnel : phase travaux : mars 2024- fin 2024

Les habitants, associations, le centre Georges Brassens et la nouvelle copropriété des commerçants de la place Dunant, ont demandé à être associés à la concertation sur le projet de réaménagement des places Dunant et Fraternité.

• 4^{ème} point : Retours sur signalements.

- Dans la rue de la liberté, les trottoirs sont abimés.
 - *Dans la continuité rue de la maternité et du Mégret, il sera proposé au Budget de réaliser la rue Brossolette et la rue des champs. Lors de la réalisation de la rue Brossolette, l'amorce des trottoirs de la rue de la liberté sera envisagée.*
- Dans le parking de la rue Verlaine, un sens interdit est illisible.
 - *Panneau changé le 15 novembre 2023*
- La végétation aux abords de l'église sur la Place de l'église n'est apparemment pas taillée.
 - *Pris en charge par le service Espaces verts. Effectué.*
- Activité de cricket dans le parc de la garenne, cela engendre un danger pour les habitants.
 - *Médiation : À la demande de l'association COUP DE POUCE SCOLAIRE, les médiateurs sont passés à plusieurs reprises sensibiliser les enfants et adolescents, pratiquant cette activité. Une orientation vers des espaces beaucoup plus adaptés (plaine de jeux, terrain de proximité et bois Saint Romain) a été faite auprès des jeunes. Avec les horaires d'hiver et les conditions climatiques, la situation s'est nettement calmée.*
- Les points de deal prolifèrent dans le quartier.
- Au 9 rue G. de Nerval, au niveau du bâtiment rose, il manquerait une corbeille et un banc.
 - *Une corbeille de propreté sera posée au mois de décembre 2023*
 - *Banc pris en charge par les espaces verts, mis en place en 2024.*
- Il n'y a pas d'aire de jeu sur le secteur Clémenceau, une réflexion pourrait être envisagée pour proposer des équipements ludiques.
 - *A envisager dans le cadre du prochain Budget Participatif.*
- Les panneaux d'indication des arrêts de bus de l'AXO ne fonctionnent apparemment plus, notamment à Auchan, Gare et Match.
 - *Service mobilité ACSO : toutes les bornes d'informations voyageurs sont fonctionnelles sur l'agglomération, à l'exception de celle située à Porte de Creil. Il y a également sporadiquement des problèmes de rétro-éclairage que les services sont en train de régler avec l'industriel.*
- Des individus zonent devant l'église de la Place de l'église et engendrent des nuisances notamment lors des cérémonies (barbecues, incivilités).
 - *Médiation : À plusieurs reprises, les médiateurs de jour et de nuit sont allés rencontrer les jeunes à l'origine de ces nuisances, mais en vain. Je pense que sur ces situations, il faut l'intervention des forces de l'ordre ou de la police municipale, pour faire respecter l'arrêté municipal, interdisant la réalisation de barbecues sur l'espace public. Avec l'hiver, les jeunes n'organisent plus de barbecues. Maintenant, ils se réfugient dans les cages d'escaliers de la place de l'Eglise. Les médiateurs vont régulièrement les rencontrer pour leur demander de quitter les lieux et respecter la quiétude des habitants.*
- Le camion sur la Place de l'église est toujours présent (déjà signalé).
- Les dalles sont détériorées au niveau de la banque (LCL) sur la Place de l'église.
 - *Une reprise de certaines dalles sera faite avant le printemps 2024.*
- De nouveaux encombrants ont été déversés dans l'enclos de la Place Clémenceau.

- **5^{ème} point : Questions diverses.**

- Les commerçants de la Place Dunant ont apparemment effectué un travail sur le tri afin d'être plus efficaces. Ils demandent depuis longtemps un local poubelles sur le secteur afin de faciliter la gestion des déchets.
- Problématique de l'occupation de l'espace public. Certaines terrasses se développent devant les commerces voisins à Dunant.
- Dans la rue J. Bouin, depuis la fermeture du secours catholique, dépôts sauvages devant le local car les riverains pensent que le local est toujours en activité.
- La rue de Verdun en double sens poserait un problème de circulation.
- Panne/Lampadaires défectueux dans la rue Brossolette (apparemment sur toute la rue).
- Inondations au niveau de l'entrée du Champ de mars depuis les travaux.
- 1 avenue de la reinette : marque et asphalte détériorés sur le parking.
- Stade vélodrome : végétation non taillée à l'extérieur.
- Biondi/Maternité : passage piéton non tracé.
- Regroupements au niveau de la maison de quartier de la Garenne.
- 8 rue d'Herbeval : tuyau et palette non récupérés après un chantier. Revêtement dégradé.
- Lampadaires entre le 8 et 12 rue d'Herbeval ne fonctionnent pas.
- Entretien de l'allée piétonne entre Brossolette et Herbeval non effectué.

Conclusion

Un flyer indiquant les services ou structures à contacter en fonction des problématiques relevées par les habitants a été distribué et sera disponible lors des prochaines réunions.

Monsieur BULUT a clôturé la séance en remerciant les participants.

Le prochain conseil de quartier se tiendra au 1^{er} trimestre 2024.