

# CREIL MAINTENANT!

LE MAGAZINE D'INFORMATION DE LA VILLE DE CREIL

N° 24 / JUIN > AOÛT 2013



**BIM BAM ORCHESTRA**



**MANU DIBANGO**  
& SOUL MAKOSSA GANG & CHEICK TIDIANE SECK



**IDIR**

**CREIL COLORS !**  
Concert gratuit  
Dimanche 16 juin - 18h  
Île St-Maurice



C'ÉTAIT EN

MAI

2013

## La Nuit des musées La Maison ensorcelée



Les comédiens de la Cie l'art m'attend assurant la visite-spectacle



Eclipse Compagnie a envoûté les spectateurs par son spectacle de feu



Blanche neige et la sorcière prêtent à ensorceler petits et grands



P'tites fées et p'tites sorcières réalisant leurs baguettes magiques



## Ligne Amiens - Creil - Roissy : C'est signé !

Frédéric Cuvillier, Ministre des transports de la mer et de la pêche a officialisé au Conseil régional de Picardie, à Amiens, le 30 avril dernier, le choix du tracé central pour le barreau ferroviaire qui relira en 2017, Amiens-Creil, la gare et l'aéroport de Roissy-Charles de Gaulle.

Cette accessibilité renforcée de Creil, qui deviendra l'étoile ferroviaire de la région Picardie, permettra à notre ville de réaliser un véritable bond dans l'avenir, notamment en termes de création d'emplois et lui donnera une attractivité nouvelle pour les entreprises.

Elles trouveront, dans le bassin creillois, un lieu idéal pour développer leurs activités au niveau national et à l'international grâce à l'interconnexion avec le réseau TGV et l'aéroport de Roissy qui se trouveront à 20 minutes de notre centre-ville.

Grâce aux TER, les Creilloises et Creillois qui travaillent sur la plateforme de Roissy pourront se rendre sur leur lieu de travail dans de meilleures conditions, plus respectueuses de l'environnement.

Cette signature est la première étape d'un projet plus global pour notre ville avec la rénovation du quartier de la gare, Gare - cœur d'agglomération, qui deviendra le poumon du bassin creillois et irriguera l'ensemble du sud de l'Oise et l'écoquartier Vieille Montagne.

C'est l'occasion pour moi de remercier toutes celles et ceux qui se sont mobilisés lors du débat public et ont bien voulu nous soutenir dans cette action qui se révèle « gagnante » aujourd'hui.

Je souhaite profiter également de ce dernier magazine, avant l'été, pour vous souhaiter à toutes et à tous de bonnes vacances et vous rappeler que ceux qui ne pourront pas partir trouveront, ici à Creil, des loisirs familiaux, pour toutes les générations, en particulier autour de Creil - Bords de l'Oise.

Creil, on l'aime toute l'année... même en été !

Jean-Claude Villemain

*Jean-Claude Villemain*

Maire de Creil  
Conseiller général de l'Oise

L'événement	4
Brèves	5
Creil change	6
Economie	10
Le Grand Creil	11
Solidarité	12
Associations	13
Culture	14
Enfance	16
Jeunesse	17
Sport	18
Rencontres	19
Histoire	20
Personnalité	21
Pratique	22
Expression politique	22



**TELECHARGEMENT**

Ce magazine est téléchargeable sur [www.creil.fr](http://www.creil.fr)



**CREIL NUMERIQUE**

Abonnez-vous aux actualités de la ville par mail ou SMS : [www.creil.fr/newsletter](http://www.creil.fr/newsletter)

## CREILMAINTENANT!

Magazine d'information de la Ville de Creil  
Hôtel de Ville - Place F. Mitterrand  
BP 76 60109 Creil Cedex  
Tél. : 03 44 29 50 00 - [www.creil.fr](http://www.creil.fr)

### Directeur de la publication

Jean-Claude Villemain

### Rédacteur en chef

Laurence Castera

### Rédaction

Stéphanie Poisson

### Photographies

Sylvia Dhersignerie

### Conception

Hôtel République

Pierre Clavier - Hélène Nowak

### Réalisation - impression

Imprimerie RAS  
en 16 000 exemplaires



Papier recyclé  
norme PEFC  
(Papier Ecologique)  
Fabrication  
Contrôlée

## > LOISIRS

# L'été à Creil se fait en musique et en loisirs !

L'été s'annonce animé à Creil ! Les festivités débutent le 16 juin avec la traditionnelle fête des associations. Elle se terminera en beauté avec «Creil Colors», un concert gratuit dédié aux musiques du monde, avec des têtes d'affiche internationales. L'opération «Creil, bords de l'Oise» prend le relais dès le 06 juillet pour 6 semaines de jeux, loisirs et activités sportives !



## > FÊTE DES ASSOCIATIONS

Dimanche 16 juin de 10h à 19h sur l'île Saint-Maurice, la traditionnelle fête des associations sera encore l'occasion pour les Creillois de découvrir la multitude d'associations implantées à Creil et les nombreuses activités proposées pour tous les âges et tous les goûts. L'occasion de repérer les activités qui vous plairaient pour la rentrée prochaine, le tout dans une ambiance festive et conviviale, autour du pôle cuisines du monde et de nombreuses animations :

- Gravity Art : une troupe d'artistes de tous horizons, adepte de l'art du déplacement (Parkour). Discipline popularisée par le film Yamakasi de Luc Besson.
- Phare à grimper : à partir de 4 ans.
- Jeu de rôle autour de la discrimination avec le Conseil de la jeunesse creilloise et animations autour du développement durable sur le stand Ville
- Stand maquillage, sculpture de ballons, danse Hip-hop, création d'objets par l'espace jeunesse, initiation à différentes pratiques artistiques (peinture, modelage) avec l'Espace Matisse.

**Maison Creilloise des Associations**  
03 44 64 10 76 - mca@mairie-creil.fr

## > CREIL COLORS MUSIQUES DU MONDE À CREIL

Pour finir la journée en beauté, la fête des associations se clôturera par un grand concert gratuit sur l'île Saint-Maurice, de 18h à 22h. Avec à l'honneur et en têtes d'affiche Manu Dibango et Idir. Le premier, incontournable saxophoniste qui a séduit les plus grands, de Michael Jackson à Nino Ferrer. Il sera accompagné de son fameux Soul Makossa Band et Cheick Tidiane Seck, organiste de génie qui a notamment collaboré avec Carlos Santana ou Jimmy Cliff. Idir est un grand nom de la culture berbère à laquelle il a donné une résonance internationale avec ses instruments de prédilection : l'orgue Hammond B3, le piano et la calebasse. Et en première partie, le groupe Bim Bam Orchestra vous proposera sa musique hétéroclite et colorée !

**Direction de la culture**  
Espace municipal Buhl  
(36 rue A. Briand) - 03 44 29 51 30  
culture@mairie-creil.fr

## > CREIL BORDS DE L'OISE UN ÉTÉ ANIMÉ POUR TOUS !

Du 6 juillet au 18 août, l'île Saint-Maurice revêt son attirail d'animations, jeux, loisirs pour proposer aux Creillois un parc estival éphémère : avec la piscine, la pataugeoire, le bac à sable, le parcours aventure, le mini-golf, le terrain de beach-volley, l'espace détente et l'espace restauration

**Service des sports**  
Espace municipal Buhl  
(36 rue A. Briand) - 03 44 29 51 85  
sports@mairie-creil.fr

## > FOCUS


### Les délégations étrangères accueillies pour le week-end

Les 15 et 16 juin, Creil et le comité de jumelage accueillent les représentants de leurs villes jumelées, qui participeront aux festivités du week-end (fête des associations, accueil des nouveaux Creillois, Creil Colors, mais aussi à des ateliers de travail sur l'Europe et la coopération décentralisée.

## DÉMARCHES

### Pensez à l'inscription sur les listes électorales

Les Creillois de nationalité française nouvellement arrivés ou ayant changé d'adresse à l'intérieur de la commune en 2013, peuvent se présenter au service élections de l'hôtel de ville ou dans les mairies annexes du quartier Rouher et du Moulin pour s'inscrire ou modifier leur adresse. Un formulaire d'inscription est disponible sur le site [monservicpublic.fr](http://monservicpublic.fr) rubrique «demande d'inscription sur les listes électorales». La transmission est effectuée au service élections de la mairie. Toute personne n'ayant plus sa carte électorale est priée de vérifier son inscription et son adresse auprès du service élections.

 **Service élections**  
03 44 29 50 82

## PRATIQUE

### Carte européenne d'assurance maladie



Bientôt un voyage scolaire ou un séjour en famille dans un pays d'Europe ? Pensez à vous munir de la Carte Européenne d'Assurance Maladie (CEAM) avant de partir. Connectez-vous sur [www.ameli.fr](http://www.ameli.fr), rubrique «mon compte» > mes demandes, et effectuez la demande directement de chez vous, 15 jours avant votre départ. Un geste simple et rapide, qui vous évite un déplacement ou un appel téléphonique. Avec la CEAM, vous bénéficiez d'une prise en charge sur place de vos éventuels soins médicaux, selon la législation et les formalités en vigueur dans le pays de séjour.

**Bon à savoir :** une CEAM est valable 1 an. Chaque membre de la famille doit posséder sa carte, y compris les enfants de moins de 16 ans. Si votre départ est prévu dans moins de 15 jours, vous pouvez télécharger sur votre compte ameli un certificat provisoire, valable 3 mois, qui pourra être utilisé dans les mêmes conditions qu'une CEAM.



## VIE QUOTIDIENNE

### Jardinage : quelques consignes et rappels

Avec le retour des beaux jours, reviennent également les travaux de jardinage. Pour la tranquillité de tous, la Ville rappelle quelques consignes concernant l'utilisation de tondeuses et les feux dans les jardins :

- Les travaux de bricolage et de jardinage utilisant des appareils à moteur (ex. tondeuses), ne sont autorisés qu'aux horaires suivants : du lundi au vendredi de 8h à 12h et de 13h30 à 19h30, les samedis de 9h à 12h et de 15h à 19h, les dimanches et jours fériés de 10h à 12h.
- Par arrêté préfectoral en date de 1980, il est interdit de faire des feux dans les jardins particuliers pour brûler les déchets ménagers dont les branches, feuilles mortes, etc.

## CONVIVIALITÉ

### Bienvenue aux nouveaux Creillois !

Chaque année, la Ville accueille les habitants récemment installés sur la commune. **Samedi 15 juin** à 11h30, une réception est donnée à la Maison de la Ville. Les nouveaux Creillois se verront remettre une mallette avec des documents utiles pour découvrir Creil, son environnement, les services proposés par la mairie... Une visite de la ville en bus est proposée. Les personnes récemment arrivées qui ne se sont pas encore inscrites, peuvent remplir le formulaire sur [www.creil.fr/nouveauxcreillois](http://www.creil.fr/nouveauxcreillois) ou contactez la direction de la communication et des relations publiques au 03 44 29 52 48 afin de participer à la réception de 2014.

## VIE MUNICIPALE

### Conseil municipal

Le prochain conseil municipal se tiendra **lundi 24 juin** à 19h à l'hôtel de ville. Ces séances sont publiques, tout Creillois peut y assister.



### TÉLÉCHARGEMENT

L'ordre du jour du conseil municipal est téléchargeable sur [www.creil.fr](http://www.creil.fr) rubrique «Votre Ville» > «Votre mairie» > «Le conseil municipal»

## ARRÊTÉ MUNICIPAL

### Circulation les jours de mariage



Pour assurer le bon déroulement de la célébration des mariages à l'hôtel de ville le samedi, notamment le respect de l'ordre public, un arrêté municipal retreint la circulation place François Mitterrand, allée du Musée et allée de l'Île entre 14h et 18h30. Seuls sont autorisés les véhicules munis de macarons délivrés par la Ville, les véhicules des époux, des personnes à mobilité réduite, ceux des secours d'urgence, des services municipaux des usagers du conservatoire et de l'ENO et des riverains. Il est également rappelé aux futurs époux qu'ils doivent respecter l'heure de la cérémonie, au risque de voir le mariage reporté à une date ultérieure. Pour la sécurité de tous, le respect du code de la route, un comportement respectueux, civique et prudent est demandé sur la voie publique.

# Talents Creillois : mettre à l'honneur ceux qui font avancer Creil !

Chaque année, des initiatives sont menées par des Creillois, qu'ils soient habitants, professionnels, membres associatifs, dans des domaines aussi divers que l'économie, la culture, la solidarité, le sport... La Ville organise depuis 2009 le concours «les Talents Creillois», qui met en lumière ceux qui par leur action, leur travail ou leur engagement, valorisent Creil.

## Qui peut concourir ?

Les Talents Creillois récompensent les personnes physiques ou morales à partir de 26 ans, qui habitent sur Creil ou oeuvrent au sein d'une structure creilloise (association, entreprise...) et qui participent activement à la vie locale. L'action peut avoir été réalisée dans tout domaine : économie, solidarité, sport, culture, environnement, etc., et doit avoir valorisé ou développé Creil.

## Comment participer ?

Remplissez le dossier d'inscription encarté en page centrale de ce magazine et déposez-le dans l'un des lieux suivants à partir du 1<sup>er</sup> juillet (en ayant pris soin de consulter le règlement) :

- Maison de la Ville
- Hôtel de Ville
- Mairie du quartier Rouher
- Mairie du quartier du Moulin
- Maison Creilloise des Associations
- Centre Communal d'Action sociale
- Espace municipal Buhl

Ou envoyez-le par courrier à Hôtel de Ville - BP 76 - Place François Mitterrand 60109 Creil Cedex

Ou remplissez le sur [www.creil.fr/jaidutalent](http://www.creil.fr/jaidutalent)

Vous pouvez également proposer la candidature d'une personne de votre entourage qui a œuvré pour Creil et que vous souhaitez voir récompensée.

## La soirée des talents creillois

**Jeudi 5 décembre à 18h30**, une cérémonie de remise des prix aura lieu à la Faïencerie-théâtre de Creil. Parmi les candidats présélectionnés par le jury, les lauréats seront officiellement désignés du 10<sup>e</sup> au 1<sup>er</sup> prix.

## Exemples d'actions récompensées

Lors des deux précédentes éditions, les actions récompensées ont été diverses : une association qui accompagne de jeunes chanteurs pour se professionnaliser, enregistrer un CD, etc. des champions sportifs, des présidents d'associations humanitaires pour une action significative, des créateurs ou des chefs d'entreprises leaders dans leur domaine...

**i** **Maison de la Ville éco-citoyenne**  
Place Saint-Médard - 03 44 29 52 38  
[mission.ecocitoyenne@mairie-creil.fr](mailto:mission.ecocitoyenne@mairie-creil.fr)



«Le concours est ouvert du 1<sup>er</sup> juillet au 15 septembre 2013, n'attendez pas pour présenter votre candidature !»

## > TRANSPORTS

# Un nouveau pas pour la liaison Creil-Roissy

Le projet de liaison ferroviaire Amiens-Creil-Roissy a franchi un nouveau cap en avril dernier avec la validation du tracé par le ministre délégué chargé des transports. À cette occasion une rencontre entre le ministre, les représentants de Réseau Ferré de France et les maires des villes concernées par le projet a eu lieu.

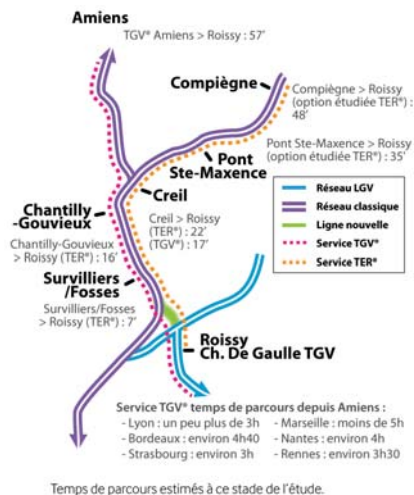
Mardi 30 avril dernier, à Amiens, Frédéric Cuvillier, Ministre délégué chargé des transports de la mer et de la pêche a annoncé sa décision de retenir le tracé dit «centre-nord» pour le futur barreau ferroviaire de 7km qui permettra de relier Amiens et Creil à la ligne grande vitesse d'interconnexion ouest de l'Île-de-France à Roissy. Le barreau passera donc à proximité des villes de Vémars, Villeron, Saint-Witz. Cette option se présente comme la plus favorable en termes de possibilité d'insertion dans l'environnement, tout en répondant aux objectifs de performance du projet (temps de parcours, desserte...) et en maîtrisant son coût.

## Où en est-on ?



Après un débat public en 2010, RFF a mené les premières études et une campagne de concertation en 2011-2012. Cette première étape, validée par décision ministérielle, a permis de comparer les différentes zones de passages proposées par le nouveau barreau et de définir les aménagements nécessaires dans les gares existantes.

La deuxième étape est à présent lancée avec de nouvelles études et une nouvelle phase de concertation : Réseau Ferré de France recherche, à partir de la zone validée, le tracé de moindre impact pour la ligne nouvelle. Dans le même temps, des aménagements sont à étudier sur la ligne existante Paris-Creil pour faciliter l'accueil de nouveaux trains, ainsi que les aménagements en gare Aéroport Charles de Gaulle. Les services qui seront proposés doivent être précisés et le coût du projet affiné. À la suite de ces études, une nouvelle décision ministérielle arrêtera le contenu du projet.



## Rappel du projet

Grâce à la liaison Picardie-Roissy, la région Picardie sera connectée aux métropoles nationales en proposant aux habitants un accès direct au réseau à grande vitesse. Cet accès facilité est rendu possible grâce à de nouveaux TGV desservant Creil et Amiens, ou par des correspondances TER, depuis et vers la gare Aéroport Charles de Gaulle.

Le projet améliore ainsi les conditions de voyages vers les métropoles (Lyon, Marseille, Bordeaux, Nantes...) en supprimant les changements de gare à Paris et en réduisant les temps de parcours de 30 minutes. Il simplifie également l'accès au pôle de Roissy en réduisant fortement les temps de parcours en transport en commun pour les salariés du sud de la Picardie et améliore les relations vers le reste de l'Île-de-France.



[www.roissy-picardie.fr](http://www.roissy-picardie.fr)

## > LOISIRS

### Dernière ligne droite pour la piscine !



Après trois ans de travaux, la piscine de Creil va prochainement ouvrir ses portes pour laisser aux Creillois le plaisir de découvrir ses nouveaux équipements et son nouveau look modernisé ! Depuis le mois de mai, les entreprises s'attèlent aux finitions (installation des cabines, de la signalétique...). La toute dernière phase consiste en des tests d'étanchéité et de qualité de l'eau, qui permettent à la commission de sécurité

d'autoriser l'ouverture de l'équipement au public. La durée exacte de ces tests et la date des résultats de la commission étant aléatoires, la date officielle de réouverture au public ne sera communiquée qu'ultérieurement. Elle interviendra au plus tard en septembre prochain. Vous retrouverez dans le magazine de septembre toutes les informations pratiques sur les activités proposées, les horaires, tarifs, etc.

## > LIAISONS DOUCES

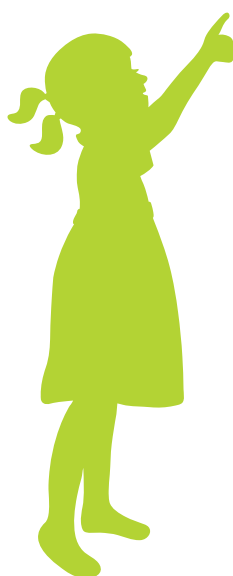
### Début des travaux pour la passerelle



Afin de contribuer à la liaison entre les quartiers de Gournay, de la gare et de Rouher, via l'espace vert et de loisirs de l'île Saint-Maurice, la Communauté de l'Agglomération Creilloise réalise une passerelle sur l'Oise. Il s'agit d'une passerelle piétonne, accessible également aux vélos, poussettes et personnes à mobilité réduite, qui reliera l'éco-quartier Gournay et l'île Saint-Maurice, permettant ainsi le désenclavement du quartier. D'une longueur de 104 mètres, elle sera reliée par des câbles à un mât de 28 mètres, lui conférant une très grande légèreté. Ses flancs seront en métal peint et le tablier en béton préfabriqué de finition sablée. Du côté de l'île, la rampe sera en métal peint avec un tablier en lames de bois reconstitué, assurant son intégration dans un espace très naturel. Cette passerelle sera à 7 m au-dessus du plus haut niveau navigable de l'eau, afin de respecter le grand gabarit de navigation fluviale. Les travaux débutent cet été pour une durée d'environ 12 mois. La livraison est donc envisagée au second semestre 2014.

## > CULTURE

### La médiathèque Jean-Pierre Besse inaugurée



**Médiathèque**  
Jean-Pierre Besse

**i Médiathèque JP Besse**  
346 avenue Léonard de Vinci - 03 44 29 51 80  
mediatheques.annexes@mairie-creil.fr

La Ville a entrepris d'importants travaux de rénovation de la bibliothèque du Moulin, qui a été inaugurée le 1<sup>er</sup> juin et renommée «Médiathèque Jean-Pierre Besse», en hommage à l'historien et chercheur disparu en juillet 2012 (voir la rubrique «Personnalité» page 21). La bibliothèque, construite en 1978, avait besoin d'adapter ses locaux, tant sur le plan de l'accès aux documents, qu'en matière de mobilier et de matériel informatique. De nouvelles orientations sont proposées, afin de multiplier les espaces et les offres à tous les publics, en particulier aux enfants et à leurs familles :

- **Espace Bébé lecteurs** : réaménagement de l'espace avec un accueil spécifique pour les parents, assistantes maternelles ou autres accompagnateurs.
- **Espace Tout-petits** : changement du mobilier,

acquisition d'albums avec accès plus adapté.

- **Espace Adolescents et débats** : création d'un espace convivial pour développer les rencontres et débats, les goûters philos, les rencontres auteurs. Espace adapté aux adolescents et aux partenaires qui luttent contre le handicap et le décrochage scolaire.

- **Espace Numérique** : il permettra un accompagnement des jeunes dans l'utilisation des nouvelles technologies, dans le domaine de l'éducation et du développement personnel. On a constaté qu'avec Internet, bon nombre de jeunes écrivent. Les médiathèques se placent en soutien au travail réalisé en temps scolaire par les enseignants. Six postes permettront ce lien entre les bibliothécaires, les enseignants, les éducateurs et les jeunes.



> URBANISME

## Le quartier Rouher poursuit sa rénovation

**Le programme de renouvellement urbain du quartier Rouher entre dans une nouvelle phase de grands travaux dès cet été. Des réalisations importantes vont démarrer comme la construction de cases commerciales secteur Dunant et du nouveau centre Georges Brassens. Ces chantiers s'accompagneront également de plantations d'arbres, d'aménagement des trottoirs et plates-bandes, de création de nouvelles places de parking afin de rendre le quartier plus agréable et sécurisé.**

### Locaux neufs pour le centre social G. Brassens

Le futur centre social disposera d'un vaste espace d'accueil et de nombreuses salles d'activités, Avec ses grandes baies vitrées, le bâtiment s'ouvrira harmonieusement sur le quartier. Il bénéficiera de la haute qualité environnementale grâce à des installations de traitement des eaux de pluie, des matériaux performants, et une gestion propre des déchets et de l'énergie. Le centre Brassens pourra ainsi développer, dans un cadre moderne et lumineux, l'offre de prestations pour les familles et leurs enfants. Des salles polyvalentes autonomes seront également créées pour inciter d'autres acteurs du territoire à monter des projets dans le quartier.

**Planning** : juin 2013 - Fin prévisionnelle des travaux : automne 2014

### Constructions pour les commerces et services de proximité

À côté du nouveau centre social, la ville investit également dans la construction de six cases commerciales et prévoit l'installation d'un bureau de poste plus spacieux et plus fonctionnel rue Dunant. La construction va débuter également au mois de juin.

**Planning** : juin 2013 - Fin prévisionnelle des travaux : automne 2014

### Aménagements des espaces publics Dunant

Dans l'optique du réaménagement des commerces du quartier Dunant, un programme d'intervention sur tous les espaces publics va permettre de sécuriser les passages piétons, d'améliorer le cadre de vie aux abords des commerces et faciliter le stationnement :

- Création d'une esplanade, traversée par une coulée verte qui parcourra tout le quartier Rouher (plantation d'arbres, de haies, réalisation de plates-bandes et chemins pour les piétons),
- Aménagement de la place intérieure du centre commercial,
- Réaménagement de la rue Dunant (larges trottoirs, places de stationnement, plantation d'arbres) et de la place Dunant (création d'un parking et plantation d'arbres),
- Aménagement de la place F. Roosevelt (places de stationnement, arbres et espace détente requalifié),
- Création de places de stationnement et d'une placette pour aménager une terrasse de café rue Kennedy,

- Requalification de la rue et du passage Léo Lagrange (71 places de stationnement dont certaines pour les livraisons, plantation d'arbres),

- Création de parkings pour faciliter l'accès au centre et ses aménagements.

**Planning** : début des travaux en juin 2013 avec l'aménagement de la rue Léo Lagrange et la rue Paul Valéry puis en octobre 2013 la place F. Roosevelt, en 2014/ 2015 l'esplanade et la rue Dunant.

### Des projets de résidentialisation Square de la Martinique



Un vaste programme de travaux d'aménagement (voirie, stationnement, espaces verts...) au sein du quartier de la Martinique va être entrepris en commun par la ville et le bailleur social Oise Habitat avec la redéfinition des limites entre les espaces privés et publics. Après avoir redéfini les axes de circulation des véhicules et le stationnement public, des plantations mettront en valeur les abords immédiats des immeubles situés dans le secteur Martinique. Des végétaux, plates-bandes, et autres aménagements protégeront les entrées et privatiseront l'accès aux logements. La collecte des ordures ménagères sera facilitée et intégrée dans l'environnement paysager avec la création d'espaces dédiés ainsi que la réfection de l'éclairage public. Ces travaux concerneront les rues A.Camus, de la Martinique, des Haies, de la Maternité, des Bruyères et avenue de la Rainette.

**Planning** : début des travaux en Juin 2013 - Fin prévisionnelle des travaux : automne-hiver 2014



## > COMMERCE

### Un nouveau lieu dédié à la BD à Creil

Les amateurs de bandes dessinées ont à présent le plaisir de feuilleter et choisir leurs albums dans le nouveau magasin qui leur est dédié «Bulles et Crayons», rue de la République en lieu et place de l'ancien Lidl (et initialement Queneutte).

Dès 2009, la Ville s'était portée acquéreur de ce local afin de redonner vie à cette surface vacante située en cœur de ville, avec le projet d'y promouvoir le développement d'une activité commerciale du livre et de la culture, en complémentarité avec d'autres espaces culturels comme la médiathèque, le conservatoire de musique, la Faïencerie. Rapidement une candidature sérieuse, portée par des professionnels du métier et ayant développé leur propre clientèle sur le bassin creillois, a émergé. Leur projet s'est affiné au fil des mois tandis que la Ville menait un chantier d'envergure afin d'assurer la mise aux normes d'accessibilité tout en respectant des critères de rénovation durable et des bâtiments de France.

Depuis mi-mai, le magasin a ouvert ses portes et propose un nouvel espace de 300 m<sup>2</sup>, dédié à la bande dessinée, aux comics et mangas, avec de nombreux projets d'animations visant à générer du dynamisme autour du livre. Les nouveaux locaux disposent en effet d'un espace animation et accueilleront des rencontres avec des auteurs et dessinateurs, comme des concerts ou tout projet de nature culturelle qui pourra être monté en partenariat avec des associations, autres commerçants...

**i Bulles et Crayons**  
18 rue de la République  
03 44 24 77 78  
maisondelabdlb@canalbd.net

## > ZOOM : Le droit de préemption commerciale

Tout propriétaire de murs commerciaux ou détenteur de bail, droit au bail ou pas de porte a l'obligation d'informer la Ville de son intention de vendre son bien sur une zone et avec des objectifs définis (Plan d'Intervention Commerciale défini en Conseil municipal de 2008). La Ville dispose de deux mois suivant sa saisine officielle pour exercer son droit de préemption, c'est-à-dire devenir propriétaire à la place de l'acquéreur initial selon le prix préconisé par France Domaine. Le vendeur peut alors accepter la cession au nouveau prix (ou au même prix si France Domaine l'agrée) ou retirer son bien de la vente en cas de désaccord sur le prix.

La Ville privilégie toujours la cession amiable avec les propriétaires comme cela a été le cas pour le local dont il est question ici. Si celle-ci ne peut aboutir, la Ville se réserve le droit de préempter dès qu'une cession sera engagée sur le bien en question.

Le Plan d'Intervention Commerciale est actuellement en cours de révision pour tenir compte des nouveaux projets urbains à venir.

## > LE MOT DE ...

### Michel Clair, gérant de la librairie «Bulles et Crayons»



«Dès les prémices du projet, la mairie nous a fait confiance et a fait le nécessaire pour remettre aux normes les locaux, faire des travaux de rénovation de façade et faire revivre ces murs qui ont accueilli autrefois la librairie Queneutte : c'était en quelque sorte un retour aux sources ! Nous avons également reçu le soutien d'un mécène privé, qui nous a beaucoup aidé pour monter ce projet. Aujourd'hui nous avons multiplié notre surface par 4, ce qui nous permet de mieux valoriser les références, en présenter davantage et étoffer notre fonds. Nous avons également distingué l'espace jeunesse de l'espace adulte et dédié un endroit aux comics. Notre force est d'élargir notre offre, tout en conservant la proximité, l'expertise et la compétence dans ce domaine particulier qu'est la bande dessinée. Nous souhaitons proposer une alternative de qualité, qui se distingue de la grande distribution, pour les amateurs de BD. Nous sommes le seul spécialiste de la bande dessinée dans l'Oise et avons de fait un grand nombre d'habitues. Grâce à l'espace animation, on espère créer du lien entre les auteurs et le public, qui est demandeur et aller au-delà de la simple relation vendeur-client. Proposer ce service en plus est pour nous un moyen de redynamiser le commerce en centre-ville et j'espère pouvoir continuer à contribuer au développement du secteur du livre sur la ville.»

> DÉCOUVERTE

# Cet été, promenons-nous dans l'Oise !

## Visites thématiques avec la Maison du tourisme !

La Maison du tourisme de l'agglomération creilloise propose des visites guidées thématiques. Parmi les rendez-vous à venir, voici des dates qui peuvent intéresser les Creillois :



● **L'église de Villers-Saint-Paul - Dimanche 30 juin** à 14h à l'église de Villers : Construite en pierre de Saint-Maximin, l'Eglise de Villers-Saint-Paul a été édifiée en deux fois : 1130-1135 et 1225. Richement sculptée à l'intérieur comme à l'extérieur, le guide vous fera découvrir également des fresques peintes et des vitraux du 19<sup>e</sup> et du 20<sup>e</sup> siècle.

● **Guinguette des pêcheurs - Dimanche 7 juillet et 4 août** à 12h quai de l'Oise à Rieux : déjeuner et après-midi dansante à la guinguette des pêcheurs, dans l'ambiance joyeuse et conviviale d'une vraie Guinguette au bord de l'eau.

● **Histoire et patrimoine caché de Montataire - Mardi 9 juillet** à 14h : visite guidée du «vieux» Montataire : son château et l'église Notre-Dame qui vous plongeront dans un univers médiéval. Passage devant d'anciennes habitations troglodytes, dont la fameuse grotte de Pierre l'Ermite, et la fontaine du Jubilé édifiée en 1897 pour la reine Victoria d'Angleterre. Rendez-vous : devant la Mairie de Montataire.

● **Visite du château de Montataire - Mercredi 17 juillet** à 14h : Faites un retour en arrière, sur les pas des seigneurs, les propriétaires vous ouvriront les portes du château : la salle des gardes en passant par la cour d'honneur, les écuries et le caveau du baron Condé. Rendez-vous allée des Marronniers (devant la grille du château).

● **L'île Saint-Maurice «Tours et détours» - Dimanche 25 août** à 14h : L'une des plus grandes îles sur l'Oise, longue de 1,2 km, elle doit son nom à Maurice Gallé, tué en 1916 lors de la Grande Guerre. L'histoire du château de Creil vous sera contée ainsi que celle de la manufacture de la faïence fine. Rendez-vous devant la Faïencerie.

Tarif des visites : 5€/personne, gratuit – 18 ans



## Un week-end au fil de l'Oise

Un rendez-vous fluvial vous est donné le **week-end du 21, 22 et 23 juin** par la Maison du Tourisme. Durant 3 jours, une péniche, amarrée sur l'île Saint-Maurice, proposera de nombreuses sorties thématiques :

- **Vendredi** : après-midi guinguette et dîner croisière musicale,
- **Samedi après-midi** : croisière commentée «Sur les voies des bâtisseurs» ou «L'industrie des bords de l'Oise», Croisière suivie de la visite de la Maison de la Faïence,
- **Samedi soir** : dîner magique,
- **Dimanche** : croisière commentée «l'Oise un patrimoine vivant», déjeuner croisière «A la découverte des produits du terroir », croisière commentée «Sur les voies des bâtisseurs» et Croisière apéritive.

Pour connaître les horaires et tarifs, contactez la Maison du tourisme de l'agglomération creilloise.

**i** **Maison du Tourisme** - 41 place du Gal de Gaulle  
03 44 55 16 07 - maisondutourisme@agglocreilloise.fr  
www.tourisme-grandcreillois.fr

## Une marche dans la vallée de l'Oise

Pour les randonneurs confirmés, le comité départemental de la randonnée pédestre de l'Oise organise sa 10<sup>e</sup> marche de la Vallée de l'Oise. Un parcours en étapes, qui débute le 14 juillet à Conflans Ste Honorine (Yvelines) pour arriver à Chimay (Belgique) à la source de l'Oise le 21 juillet. Elle traverse 4 départements. L'une des étapes arrivera à Creil à l'étoile nautique **lundi 15 juillet**. Les personnes intéressées peuvent effectuer la totalité du parcours, ou une seule étape pour les marcheurs amateurs. L'esprit est avant tout la découverte des régions traversées et non la compétition.

**i** **Comité départemental de la randonnée pédestre**  
**ou Office de Tourisme de Verneuil-en-Halatte**  
03 44 25 21 00 - otsiverneuil@free.fr

## > EXPOSITION

### Nos seniors creillois à l'œuvre !

À l'occasion de la Semaine bleue qui se déroulera en octobre, le CCAS prépare une exposition dédiée aux artistes creillois de plus de 60 ans ! Venez faire découvrir vos créations (peintures, photographies, coutures, broderies, tricot, sculptures...). Toute œuvre artistique de votre propre création sera la bienvenue. Vous pouvez l'apporter à l'une des trois résidences de personnes âgées de Creil (aux responsables de résidences), accompagnées d'une petite explication si nécessaire. Ces œuvres seront exposées lors du repas des aînés creillois à la Faïencerie ainsi que durant toute la semaine bleue (du 21 au 25 octobre 2013 dans chacune des résidences). Réservé exclusivement aux amateurs.

**i** CCAS - 03 44 62 70 00  
ccas@mairie-creil.fr



Apportez vos œuvres avant le 15 octobre 2013.



## REPERES

### 170 personnes ont participé à la journée de prévention santé et de vaccination en avril 2013

À l'occasion de cette journée organisée par la ville en partenariat avec l'ARS, GHPSO, OPHS, INPES et d'autres acteurs locaux, 170 personnes ont fait le déplacement pour être informées des actualités de la vaccination. 87 personnes ont été vaccinées. Un succès pour les organisateurs qui sont confortés dans l'idée de répondre à une demande et de renouveler cette journée.

## > LOISIRS

### Train à la mer !

L'opération «Train à la mer +» est initiée chaque été par le Conseil régional de Picardie. Le Centre Communal d'Action Sociale de Creil, avec de nombreuses associations et institutions, en est partenaire actif depuis 2008. Les organisateurs ont pour volonté d'agir en faveur de l'accès de tous au tourisme et aux loisirs, en mettant en œuvre des actions destinées aux publics les plus en difficulté, qui se trouvent être les plus éloignés des pratiques de vacances. 18 journées de loisirs sont organisées sur la côte Picarde les samedis et dimanches, entre le 29 juin et le 25 août. Les bénéficiaires se rendent gratuitement en train à Quend-Plage depuis la gare de Creil et profiteront d'un pique-nique offert par la Région. Le CCAS accompagnera deux groupes (samedis 13 et 27 juillet) de vingt bénéficiaires.

**i** CCAS - 03 44 62 70 00  
ccas@mairie-creil.fr

## > PRÉVENTION

### Canicule : recensement des personnes vulnérables

À l'approche de l'été et dans le cas d'une éventuelle survenue de la canicule, les services municipaux sont chargés de recenser les personnes vulnérables (âgées ou handicapées, isolées) qui seraient prioritaires pour bénéficier d'une aide ou d'une prise en charge. Pour permettre au CCAS d'établir une liste, celles-ci doivent se faire connaître volontairement. Si vous-mêmes ou une personne de votre entourage se trouve dans cette situation, contactez le CCAS.



### Transport à la banque

Le CCAS propose également aux personnes âgées de 60 ans et plus un accompagnement véhiculé à la banque ou à la poste pour les retraits d'argent, sur inscription.

**i** CCAS - Service de coordination et d'aides aux personnes âgées  
03 44 62 70 01 / 05 - ccas@mairie-creil.fr

## > HANDICAP

### Une bibliothèque sonore dans l'Oise

L'association des Donneurs de Voix dans l'Oise prête gratuitement des livres et revues périodiques aux personnes aveugles, malvoyantes ou empêchées de lire par un handicap attesté médicalement. Ces prêts s'effectuent gratuitement et en franchise postale sous forme d'enregistrements sur CD. La bibliothèque sonore propose également un équipement spécialement conçu pour les malvoyants, d'utilisation extrêmement simple, qui permet un accès aisé aux enregistrements numériques. Que vous soyez vous-même handicapé ou si vous connaissez des personnes susceptibles de bénéficier de ce service, contactez l'association.

**i** Bibliothèque sonore  
107 dixième Avenue à Lamorlaye  
03 44 21 43 64 - 60s@advbs.fr

## > INTERNATIONAL

### Le comité de jumelage, rouage de l'amitié entre villes étrangères



Le comité de jumelage de Creil est né en 1974, avec la signature du serment de jumelage entre Creil et Pendle en Angleterre. Un an après, la ville allemande de Marl rejoignait les deux partenaires pour former un trio européen dont les liens se sont renforcés jusqu'à aujourd'hui. Les enjeux de l'époque, encore marquée par le souvenir de la guerre mondiale, étaient d'œuvrer pour rapprocher les peuples franco-allemands. Aujourd'hui, les liens étroits entre les deux pays sont installés et le comité de jumelage continue à favoriser les échanges entre Creillois, Marlois, les habitants de Pendle, mais aussi les Polonais de Chorzów, qui ont rejoint le jumelage en 2006, et les villes de la coopération décentralisée.

#### Des échanges entre Creillois et habitants des villes jumelées

Chaque année, près de 200 personnes participent à des échanges grâce au comité de jumelage : élèves du collège Michelet avec un collège de Marl ou de Chorzów, adhérents d'associations, participation au temps fort de chaque ville : fête nationale en Allemagne, fête de la ville en Pologne, fête des associations à Creil. Il organise également des visites des institutions européennes, participe à la journée de l'Europe ou propose un voyage d'études organisé en alternance par Creil, Marl et Pendle (ex. : Ecosse, Berlin, Liverpool, Bretagne).

#### Des cours de langue

En parallèle, le comité de jumelage dispense des cours d'anglais, allemand et polonais de débutant à avancé, au centre des rencontres. Près de 95 personnes suivent chaque année ces cours.

**Le comité de jumelage sera présent sur la fête des associations le 16 juin.**



## > LE MOT DE ...

**Nicolle Saudrais,  
Présidente du comité  
de jumelage**

«Il est primordial d'ouvrir les portes de la communauté européenne aux jeunes, les sensibiliser à la citoyenneté européenne dès le plus jeune âge. Pour cela, nous travaillons en partenariat avec beaucoup d'associations creilloises qui organisent des échanges entre les adhérents. C'est le cas par exemple avec le club de tennis, de foot ou d'athlétisme, des musiciens des conservatoires des différentes villes ou des chorales. Et bien sûr nous participons aux rencontres internationales de la jeunesse, qui sont désormais un temps fort pour les jeunes des pays partenaires de Creil.»

#### Comité de jumelage

06 07 74 54 08

saudisanico@wanadoo.fr

<http://jumelage.creil.free.fr>

## > THÉÂTRE

### Du rire assuré avec le théâtre de Bois

**Embarquement immédiat pour une pièce hilarante samedi 29 juin à 20h30 à la Maison Creilloise des Associations ! La compagnie «Le Théâtre de Bois» propose son nouveau spectacle «Low Cost Air Line», qui comme son nom l'indique, traite du thème de l'aviation à bas prix. 20 sketches joués par les 9 comédiens qui interprètent des pilotes, hôtesses, instructeurs à l'heure de la crise, vous emmèneront dans des situations drôles, absurdes et rocambolesques. Fou rire assuré !**



Le spectacle a été écrit et mis en scène par Nelly Delubriat, la directrice et fondatrice de l'association qu'elle a créée en 1999. «Chaque année, j'ai une idée de scénario que je souhaite mettre en scène, au fur et à mesure des ateliers, j'adapte et j'affine les rôles en fonction des comédiens qui composent la troupe. Je teste certains passages avec eux jusqu'à ce que le personnage leur colle le mieux pour obtenir la meilleure interprétation. Le but étant bien sûr de mettre les comédiens en avant, de leur permettre de tout donner» nous explique-t-elle. Le théâtre de Bois propose un atelier en-

fants et deux ateliers adultes (débutant et confirmé). Les élèves y travaillent la voix, le gestuel, le comportement, grâce à des exercices ludiques, puis très vite vient le travail d'apprentissage et de mise en scène de la pièce annuelle, le tout dans un esprit de groupe, d'écoute et d'échange. «Le théâtre est accessible à tous, et d'autant plus aux personnes timides, qui n'osent pas se mettre en avant ou s'exprimer devant les autres. D'ailleurs beaucoup de personnes rejoignent la troupe pour prendre confiance en elles et ça marche. Nous prenons tous beaucoup de plaisir à jouer et le public le partage avec nous : c'est le principal !»

**Rendez-vous en septembre pour des cours d'essai gratuits.**

 **Le Théâtre de Bois** 03 44 26 16 08

[theatredebois@free.fr](mailto:theatredebois@free.fr)

Entrée 6 € (gratuit - de 12 ans)

## > NOUVEAUTÉ

# La médiathèque branchée sur les outils multimédia !

La Médiathèque propose des ateliers ouverts à tous permettant de s'initier ou d'approfondir les connaissances de chacun liées aux outils multimédia (informatique, internet, photo...). De nombreux thèmes sont traités. Ces ateliers constituent une première étape vers une pratique autonome et permettent d'acquérir les bases nécessaires à la réalisation d'un projet multimédia. En voici le programme :

- **Naviguez sur le web samedi 8 juin** : Découverte d'internet, du navigateur web, les moteurs de recherche : bien exprimer votre recherche et savoir lire les résultats. Astuces de recherche sur Google. Découverte de sites web pratiques.
- **Messagerie électronique samedi 6 juillet** : Comment installer et se servir d'une messagerie électronique, envoyer un «email», savoir y joindre un fichier...



- **La photo numérique samedi 7 septembre** : Pour cet atelier, vous pouvez apporter vos photos sur une clé USB.

**i Médiathèque**  
03 44 25 25 80  
mediatheque@mairie-creil.fr

## > SPECTACLE VIVANT

# La prochaine saison de la Faïencerie en avant-première !

La Faïencerie théâtre a le plaisir d'accueillir son public et toute personne intéressée par la prochaine programmation **jeudi 13 juin 19h30** pour la présentation officielle de la saison 2013-2014. Théâtre, musique, danse, cirque, cinéma ! Venez découvrir en avant-première la nouvelle saison et rencontrer les équipes artistiques programmées. Entrée libre sur réservation.

**i La Faïencerie-théâtre**  
Allée Nelson - 03 44 24 95 70



## RENDEZ-VOUS

### Fête de la musique Vendredi 21 juin de 18h à 22h30

- Dans les cafés de Creil
- Sur la terrasse du Flora, Espace culturel de la Faïencerie (chanson, chorale, jazz, musiques classiques)
- Parking de l'hôtel de ville (Scène Hip Hop)

## > PATRIMOINE

# Croisière sur l'Oise et escale au musée !



La Maison du tourisme, en partenariat avec le Musée Gallé-Juillet, propose deux croisières commentées sur l'Oise, accompagnées d'une visite de la Maison de la Faïence, **samedi 22 juin** :

- 14h : croisière commentée suivie de la visite de la Maison de la Faïence à 16h
- 15h : visite de la Maison de la Faïence puis croisière commentée

La Maison de la Faïence offre un témoignage de l'histoire de la faïencerie de Creil à travers l'exposition de près de 600 faïences fines, l'ensemble de la production de la manufacture de Creil est représentée : grès noirs, faïences fines et porcelaines opaques, décors peints et imprimés... Vous découvrirez également le passé gallo-romain de Creil avec le trésor de l'écluse.

### Maison du tourisme

41 place du Gal de Gaulle  
03 44 55 16 07  
www.tourisme-grandcreillois.fr  
Croisière + visite de la Maison de la Faïence : 20€/adulte - 15€/enfant  
Croisière seule : 13€/adulte - 10€/enfant



**i Conservatoire de musique et de danse**

03 44 29 51 48  
 conservatoire@mairie-creil.fr  
 Entrée libre et gratuite (sur réservation pour les C4)

**>ZOOM**

**Inscriptions au conservatoire**



Les réinscriptions et nouvelles inscriptions au conservatoire municipal de musique et de danse classé par l'Etat, seront prises du 1<sup>er</sup> juin au 10 juillet 2013 inclus :

- **Pratique instrumentale** à partir de 5 ans (ateliers d'éveil) et à partir de 7 ans (piano, guitare, percussions, flûte, clarinette, saxophone, violon, alto, violoncelle, contrebasse, trompette, trombone, tuba),
- **Formation musicale** (apprentissage théorique)
- **Pratique chorégraphique** (danse classique et danse contemporaine)
- **Pratique vocale** à partir de 14 ans et adultes : cours de chant et de technique vocale dans trois types de chorales : chœur adultes à 4 voix mixtes (Association Point d'Orgue), chorale «Voix sur Berge», chorale lycéenne.

**> SPECTACLE**

**Un mois de juin dansant et chantant !**

Le conservatoire Municipal de Musique et de Danse propose plusieurs spectacles et concerts en juin. L'occasion de découvrir les disciplines enseignées : instrument, chant et danse.

**Samedi 8 juin à 18h30 à la Faiëncerie-théâtre. Spectacle de danse contemporaine et classique :**

- Première partie assurée par les élèves de danse contemporaine qui interprètent différentes chorégraphies sur des thèmes variés.
- Deuxième partie : Extraits du Ballet «Casse-Noisette», un ballet-féerie de Piotr Ilitch Tchaïkovski, en deux actes, présenté pour la première fois le 18 décembre 1892 au Théâtre Mariinsky de Saint-Petersbourg sous la direction de

Ricardo Drigo et chorégraphié par Lev Ivanov. La musique, confiée à Tchaïkovski, est certainement une des musiques de ballet les plus populaires aujourd'hui et une des œuvres de Tchaïkovski les plus appréciées. Casse-noisette est devenu, depuis sa création, un véritable symbole musical.

**Samedi 22 juin à 20h à la Faiëncerie-théâtre : récital de fin d'année des C4,** le chœur des collégiens, qui présentera l'ensemble du répertoire travaillé cette année, depuis des airs classiques (Poulenc, Mozart...), à des hits internationaux (Katy Perry, Queen...), en passant par de la variété française ou encore des chants du monde dans leur langue originale (Ukraine, Taiwan, Gospel...).

**>ARTS PLASTIQUES**

**L'espace Matisse en noir et blanc**

«Noir et blanc. Blanc ou noir». C'était le thème choisi par le Fonds régional d'art contemporain pour son exposition annuelle à l'Espace Matisse. Les ateliers d'arts plastiques ont retenu ce thème de travail pour l'exposition de fin d'année. Sculptures, modelages, céramiques, peintures, chaque discipline enseignée s'est trouvée déclinée autour du noir et du blanc. «Nous avons tous travaillé dans un esprit de recherche pour accéder au processus de création. Créer sur un thème précis nous oblige à explorer des zones vers lesquelles on n'a pas l'habitude d'aller. On a travaillé sur la lumière, les gammes de blanc, des jeux de réponses entre les œuvres» nous explique Marie-Luce Dassonville, professeur de céramique et directrice des ateliers. Dans le cours de sculpture d'Emmanuel Vanaudenhove, l'idée a été de travailler avec l'argile sur le façonnage de globules en formes arrondies et en courbes, qui ont



ensuite été émaillés en couler noire, tandis que les sculpteurs sur pierre opéraient le même travail sur de la pierre blanche « On était moins dans la technique mais plus dans la création, le plaisir de travailler les matières, les formes, en laissant libre cours à son imagination» explique Emmanuel. Pour apprécier le rendu de tous les ateliers, le contraste des matières, des couleurs et des formes, **rendez-vous du 22 juin au 12 juillet à l'espace Matisse !**

 **RENDEZ-VOUS**  
**Vernissage de l'exposition «Les Ateliers Matisse en noir et blanc»**  
**Samedi 22 juin à 12h**

**i Espace Matisse**  
 101 rue J.-B. Capreaux - 03 44 24 09 19  
 espace.matisse@mairie-creil.fr

## > PETITE ENFANCE

### Fermeture estivale des crèches

Durant la période estivale, les différentes structures d'accueil de la petite enfance seront fermées certaines semaines :

- Crèche Collective Arc en Ciel : du 5 au 26 août inclus
- Crèche collective Petits Loups / Halte jeux Petits Loups : du 8 au 29 juillet inclus
- Multi accueil Farandole : du 12 juillet au 2 août inclus

- Multi accueil Les Marmousets : du 5 au 26 août inclus



## > RESTAURATION SCOLAIRE

### Pensez à l'inscription pour la rentrée



L'inscription à la restauration scolaire doit être renouvelée tous les ans, elle n'est en aucun cas reconduite automatiquement. Vous devez compléter la fiche d'inscription et la déposer au service vie scolaire ou dans votre mairie annexe **au plus tard pour le vendredi 5 juillet**. Seuls les dossiers complets seront acceptés. Vous pouvez également la télécharger depuis le site internet de la ville sur [www.creil.fr](http://www.creil.fr). Pour les enfants d'âge maternel, l'accueil à la restauration est réservé prioritairement à ceux dont les deux parents travaillent. Si vous avez un enfant scolarisé à l'école maternelle et que vous n'exercez pas d'activité professionnelle mais, que pour des motifs particuliers, vous avez besoin de l'inscrire à la restauration, vous pouvez effectuer une demande de dérogation. Le dossier sera étudié en fonction des éléments fournis et une réponse tenant compte des motifs invoqués et des places disponibles sera envoyée par courrier à la famille.

**i** Direction Education Enfance Jeunesse  
03 44 29 52 16



## > RECRUTEMENT

### La Ville cherche des animateurs !

Dans le cadre de la réforme des rythmes scolaires, la Ville proposera dès la rentrée de septembre 2013 des temps d'activités périscolaires dans les écoles maternelles et élémentaires. Pour assurer ces nouvelles missions, elle recrute des animateurs.

#### Missions :

- Encadrer et accompagner les enfants selon leurs compétences et expérience professionnelle,
- Animer les activités proposées durant ces périodes dans des domaines variés : lecture, contes, informatique, ateliers sportifs, cuisine, ateliers scientifiques, arts plastiques...
- Aider aux devoirs et à l'accompagnement scolaire (dans ce cas, les candidats doivent être titulaires d'un bac ou bac +2 et avoir une expérience ou une formation dans ces domaines.

#### Spécifications particulières liées au poste :

Les postes à pourvoir sont à temps non complet et le travail peut avoir lieu dans les établissements scolaires et/ou structures municipales (gymnases, bibliothèques, terrains de jeux...).

#### Comment postuler ?

Vous pouvez adresser vos candidatures (CV complet de votre parcours scolaire et professionnel et lettre de motivation mettant en avant l'expérience et les compétences acquises) à Monsieur le Maire, Direction des Ressources humaines, Hôtel de Ville place François Mitterrand - BP 76 - 60109 Creil Cedex.

**i** Direction Education  
Enfance Jeunesse  
03 44 29 52 29



## &gt; THÉÂTRE

## Des comédiens en herbe dans la peau des Gallé !



Réunir professeurs et élèves autour d'un intérêt commun pour le théâtre. C'est le projet qui a été initié au collège Michelet il y a quelques années. Créé sur la base d'un partenariat avec le musée Gallé-Juillet, les ateliers théâtre donnent lieu tous les mois de juin, à un spectacle costumé au musée, où les jeunes incarnent des membres de la famille Gallé. «Le club théâtre est composé d'élèves volontaires, de la 6<sup>e</sup> à la 3<sup>e</sup>. On compte chaque année une vingtaine d'élèves encadrés par trois professeurs également volontaires : Mmes Mouellé, Paris et moi-même» nous explique Estelle Wendel, professeur d'histoire. «On travaille sur l'histoire du musée, en étudiant des fascicules à partir desquels les élèves rédigent eux-mêmes leurs dialogues sur des thèmes comme les relations entre bourgeois et serviteurs, les coutumes et conditions de vie au 19<sup>e</sup> siècle...

Cette année nous avons créé des scénettes sur les relations entre bourgeois, le monde des banques et l'histoire de la maison Gallé-Juillet. Nos élèves seront accompagnés par la classe musique de Mme Divanac'h qui interprétera des chants revisités, accompagnés par Mme Robillard, violoncelliste. Ainsi, le temps d'un dimanche après-midi, le public peut visiter le musée autrement, au gré des animations proposés par ces jeunes comédiens en herbe ! Rendez-vous **dimanche 9 juin** à partir de 14h (entrée gratuite) ! Les projets évoluent puisque les élèves ont en plus participé à un spectacle sur les Beatles à la Faïencerie et qu'ils participent en juin à un grand show à l'Ellispace de Beauvais dans le cadre d'une action des restos du cœur.



## RENDEZ-VOUS

Un dimanche après-midi au Musée.

**Dimanche 9 juin** à 14h

Musée Gallé-Juillet

Visite spectacle gratuite

## &gt; ZOOM

## Le Théâtre pour la réussite scolaire

Le club théâtre a révélé de nombreux bienfaits pour les élèves, notamment pour ceux qui rencontrent des difficultés de langue ou scolaires. «Grâce aux ateliers, les élèves travaillent la mémorisation, l'expression orale, la gestion du stress et l'ouverture aux autres. Autant de facteurs d'épanouissement personnel, qui les aide également dans les cours» nous a confié Estelle Wendel.

## &gt; ACTIONS

## Espace jeunesse : bilan 2013

Le service jeunesse organise tout au long de l'année des activités éducatives, culturelles et sportives mais aussi des formations et des ateliers d'accompagnement à la recherche d'emploi ainsi que des actions de sensibilisation (santé, nutrition...) :

● **Recherche d'emploi** : en février et en mars, l'espace jeunesse a mis en place un atelier de simulation d'entretien d'embauche, ainsi qu'un atelier d'aide à la recherche de jobs d'été. 16 jeunes Creillois ont pu bénéficier de conseils et d'un accompagnement de la part d'une professionnelle des Ressources Humaines pour optimiser leur recherche d'emploi et faire face aux recruteurs.

● **Formation** :

le 18 avril, le service jeunesse a permis à 9 Creillois d'apprendre les gestes de premier secours en participant à une formation Prévention et Secours Civiques de niveau 1 (PSC1).

● **Santé, nutrition** : un projet de sensibilisation à la nutrition a été mis en œuvre. Les jeunes ont pu visiter une ferme biologique et participer à un atelier culinaire animé par une diététicienne pour découvrir les bienfaits d'une alimentation riche en fruits et légumes frais.

Pour connaître les prochaines actions organisées à la rentrée de septembre par le service jeunesse, se renseigner auprès de l'espace jeunesse.

i **Espace jeunesse**

22 rue Despinas - 03 44 25 69 34 - jeunesse@mairie-creil.fr

## &gt; INTERNATIONAL

## Les jeunes de Creil à Marl

Du 14 au 21 août, 8 jeunes Creillois participeront aux rencontres internationales de la jeunesse, organisées cette année à Marl en Allemagne. Pendant une semaine, ils participeront, avec des jeunes des villes jumelées avec Creil et Marl, à des débats, ateliers sorties culturelles...



## > VIE SCOLAIRE

### Des olympiades pour petits champions !

Chaque année le service des sports de la ville organise, en fin d'année scolaire, des olympiades pour les enfants des écoles maternelles et élémentaires. Elles se dérouleront au stade vélodrome du **lundi 10 au vendredi 14 juin** et regroupent les enfants des classes de maternelles moyennes et grandes sections ainsi que les classes de CP et de CE1. Cette manifestation se déroule sous forme de jeux : course en étoile, course slalom, course relais, lancer sur cible, lancer

loin, lancer d'adresse, sauter haut, sauter loin. L'occasion de finir l'année scolaire dans la bonne humeur avec ce challenge sportif !

## REPERES

**1000** enfants  
ont participé aux  
olympiades en 2012

## > COMPÉTITION

### 8<sup>e</sup> tournoi national de badminton !



Le Creil Badminton club, qui compte 95 licenciés propose de pratiquer le badminton en loisir ou en compétition grâce à des créneaux de jeu libre et des entraînements supervisés par 3 membres diplômés au niveau fédéral. Pour les jeunes, l'école de mini bad, qui accueille les enfants de 5 à 9 ans, est labélisée 2 étoiles. Le club organise pour la 8<sup>e</sup> année, un tournoi national dans lequel les athlètes creillois affrontent

les autres clubs de Picardie et des régions voisines **samedi 15 et dimanche 16 juin** au gymnase de Marie Curie à Nogent-sur-Oise. Si vous êtes intéressés pour venir les encourager, le tournoi est ouvert et gratuit pour le public le samedi à partir de 9h et le dimanche pour les finales à 14h.

**i Creil Badminton Club**  
06 62 37 86 44  
monique.prudhomme@9online.fr

## > NATATION

### Coupe de France en eau libre à Creil !



**Le samedi 15 juin 2013**, l'Amicale Creilloise de Natation organise à la base nautique de l'île Saint-Maurice la 11<sup>e</sup> Étape de la Coupe de France de natation en eau libre. Les épreuves organisées sont :

- Pass compétition sur 500 m – départ à 11h40
- Le Grand Prix de la Ville de Creil, épreuve de 5 km – départ à 15h
- Le Grand Prix de l'Amicale Creilloise de Natation, épreuve de 2,5 km – départ à 15h.
- Le Grand Prix de la Lyonnaise des Eaux, épreuve de 1 km – départ à 13h. C'est aussi un moyen pour les plus jeunes nageurs de découvrir l'eau libre.

Ces courses entrent dans le circuit de la Coupe de France de Natation en Eau Libre.

La natation en eau libre est une discipline peu connue du grand public, mais pratiquée par de nombreux sportifs (nageurs ou triathlètes) dès l'arrivée des beaux jours. Elle se déroule en milieu naturel : rivière, lac, mer ou océan. Le nageur est équipé d'un maillot de bain ou combinaison, de lunettes et d'un bonnet de bain. Depuis 2008, c'est une discipline olympique, disputée sur 10km. En France comme à l'étranger, un grand nombre de villes, comme Creil, organise depuis plusieurs années ces épreuves d'une distance pouvant aller de 250 mètres à 25 kilomètres dans le cadre de la Coupe de France ou de la Coupe d'Europe. Venez les encourager le 15 juin prochain !

**i Amicale creilloise de natation**  
06 74 97 11 54 - clubacn@free.fr - www.clubacn.free.fr



## > ZOOM

### Les activités reprennent à la piscine en septembre !

Avec la réouverture prochaine de la piscine municipale, l'Amicale Creilloise de Natation reprend ses activités à la rentrée. Pour en savoir plus, rendez-vous sur le stand de l'association dimanche 16 juin sur l'île Saint-Maurice.



&gt; VACANCES POUR TOUS

**Yvette  
Guinamant**

PRÉSIDENTE DE L'ASSOCIATION VACANCES ET FAMILLES 60

### **Creil Maintenant : Comment est née l'association Vacances et Familles 60 ?**

Yvette Guinamant : « La première association Vacances et familles a été créée il y a 50 ans par une femme, partie du constat qu'il y avait, l'été, des maisons sans hommes et des hommes sans maison, donc pourquoi pas faire en sorte que certaines maisons accueillent ceux qui ne pouvaient pas partir en vacances. En 1972, une fédération nationale a vu le jour. Creil est devenue le siège de l'association dans l'Oise en 1986 ».

### **C. M. : Comment fonctionne l'association ?**

Y. G. : « Nous sommes une association d'éducation populaire, le public est partie prenante de l'organisation de son séjour. Nous proposons des vacances à la campagne de 1 à 2 semaines. Nos équipes à Creil aident les familles à construire leur projet. Elles bénéficient de tarifs moindres et nous travaillons en partenariat avec la CAF pour identifier les familles en difficulté. Plusieurs réunions de préparation ont lieu : avec la SNCF pour organiser le déplacement, sur la santé (protection solaire, trousse de secours...). Cela peut paraître banal mais certaines personnes n'ont jamais quitté leur ville, ni pris un train. Notre but est donc de les aider à gagner en autonomie. Sur place, les familles sont accueillies et accompagnées par des bénévoles d'autres associations vacances et familles. »

### **C.M. : En quoi diriez-vous que partir en vacances est essentiel pour les personnes en difficulté ?**

Y. G. : « On considère souvent les vacances comme un superflu, pourtant elles sont essentielles. Tout le monde devrait avoir droit de partir une fois dans l'année. J'ai moi-même bénéficié du dispositif Vacances et Familles 60 avant d'en devenir bénévole et présidente, je peux donc assurer que ce break, lorsque l'on est dans une situation difficile, permet de prendre du recul, de se vider la tête et de repartir sur de bonnes bases. Au retour, les familles sont très contentes, ça rebooste certaines personnes qui se relancent dans la recherche d'un emploi, etc. Parents et enfants prennent le temps de se retrouver, de faire des activités ensemble, c'est un bienfait pour tout le monde ! »

### **C.M. : L'association fonctionne-t-elle en dehors de la période estivale ?**

Y. G. : « Nous proposons aux familles adhérentes des sorties et activités tout au long de l'année, comme un goûter autour de la galette des rois, des sorties culturelles ou sportives, la participation à des événements comme L'Oise verte et bleue, l'opération «Train à la mer».

&gt; VACANCES POUR TOUS

**Marie-Josée  
Levasseur**

SECRÉTAIRE GÉNÉRAL DU SECOURS POPULAIRE DE L'OISE



### **C.M. : Quel type d'activités propose le Secours populaire pour les familles qui ne peuvent pas partir l'été ?**

M.-J. L. : « Face au constat que de plus en plus de familles ne peuvent partir et à une demande grandissante, nous organisons chaque été l'opération « Les oubliés des vacances ». Le premier volet consiste en des séjours et sorties pour les personnes les plus en difficulté. Cette année, nous proposons par exemple une sortie au château de Versailles, dans un parc d'attractions, à la base nautique de Saint-Leu. Près de 200 personnes y participent. Nous proposons enfin des vacances d'une ou deux semaines dans deux caravanes que nous possédons dans un camping au Tréport. Un bénévole sur place accueille les familles. »

### **C.M. : Le dispositif comprend également des actions destinées uniquement aux enfants. Quelles sont-elles ?**

M.-J. L. : « Nous avons en effet des actions consacrées aux enfants de 6 à 12 ans, comme une journée à Fort Mahon le 27 août prochain où nous emmenons 500 enfants de l'Oise. D'autres sorties sont prévues comme une croisière sur la Seine, la visite du musée de la Marine... L'autre dispositif consiste à permettre aux enfants de partir en vacances soit en colonies, grâce à des partenaires comme la SNCF ou EDF, qui nous réservent des places dans leurs centres, soit dans des familles, qui accueillent les enfants pendant une ou deux semaines. Dans les deux cas, l'appréhension passée, les enfants reviennent toujours ravis. Il nous semblait important de consacrer des actions aux enfants, ça leur permet plus de liberté, de créer des liens avec d'autres enfants et de profiter pleinement de moments ludiques... »

### **C.M. : Comment percevez-vous le bienfait de ces sorties et séjours pour votre public ?**

M.-J. L. : « L'une des campagnes du Secours populaire a été « Les vacances ne sont pas un luxe ». C'est précisément ce que nous essayons de traduire par ces actions. C'est une lourde organisation, qui peut mobiliser jusqu'à 50 bénévoles sur certaines sorties, mais quand on voit le bienfait d'une semaine de vacances sur des familles entières, dont le quotidien est marqué par des difficultés dans tous les domaines, on sait que ça en vaut la peine. Pendant une semaine, elles sont considérées comme les autres familles et vivent comme elles. Tout est fait pour qu'elles puissent lâcher prise. C'est important pour le moral et son estime de soi. Tous les participants reviennent avec le sourire, les problèmes sont toujours là, mais souvent ils les abordent différemment, avec plus de recul et de motivation. »

## 50 ans du traité de l'Élysée : l'amitié franco-allemande scellée



Signature du traité de l'Élysée par De Gaulle et Adenauer

### ● Une volonté de réconciliation

C'est lorsque de Gaulle revient au pouvoir en 1958, qu'il reçoit Adenauer dans sa maison de Colombey-les-Deux-Églises. Le Président français écrit dans ses *Mémoires d'espoir* « Il me semble qu'il convient de donner à la rencontre une marque exceptionnelle et que, pour l'explication historique que vont avoir entre eux, au nom de leurs peuples, ce vieux Français et ce très vieil Allemand, le cadre d'une maison familiale a plus de signification que n'en aurait eu le décor d'un palais ». Le couple franco-allemand est né. Les deux chefs d'Etat s'unissent davantage avec le début de la guerre froide et de Gaulle réaffirme régulièrement sa volonté de coopération avec l'Allemagne : « La France et l'Allemagne sont décidées à coopérer. Sur ce point, la politique du chancelier Adenauer coïncide avec la nôtre [..]. Aussi ne nous prêterons nous à rien qui puisse porter le peuple allemand au désespoir ou bien compromettre son pacifique avenir. »

### ● Le traité de l'Élysée, socle d'une coopération solide

Les visites et cérémonies officielles entre les deux chefs d'État sont nombreuses, jusqu'à la signature du traité de l'Élysée le 22 janvier 1963, qui scelle les principes et l'organisation de la coopération entre la France et l'Allemagne. Le traité

Le 22 janvier 1963 voyait s'opérer un tournant dans les relations franco-allemandes avec la signature du traité de l'Élysée entre le Général de Gaulle et le Chancelier allemand Adenauer. Depuis, la coopération entre les deux pays n'a cessé de se développer. Au niveau local, les jumelages, comme celui de Creil et Marl, sont exemplaires de la volonté d'échange et de coopération des sociétés civiles.

prévoit des réunions régulières entre les chefs d'Etat, leurs ministres des affaires étrangères, la consultation des deux gouvernements pour parvenir à une position commune sur les affaires européennes et au sein des organisations internationales, des échanges entre jeunes, étudiants, l'apprentissage des langues... Ce traité est l'aboutissement d'une relation de très bonne qualité entre de Gaulle et Adenauer, à qui on doit la réconciliation franco-allemande, mais aussi le fait qu'ils ont su y engager leurs populations respectives.

### ● Les jumelages : expression de la coopération des sociétés civiles

Mais avant même ce rapprochement officiel des deux Etats, des maires et des civils ont engagé des actions de coopération avec leurs homologues allemands. Le premier jumelage franco-allemand a vu le jour dès 1950 entre Montbéliard et Luwigsburg. L'historienne Corinne Defrance écrit d'ailleurs : « C'est à la base que les forces profondes sont à l'œuvre et qu'il faut rechercher les facteurs et les étapes du processus de réconciliation franco-allemand. [...] De Gaulle et Adenauer auraient-ils pu signer le traité de l'Élysée si les mentalités françaises et allemandes n'avaient pas auparavant évolué ? ». Creil et Marl signent un serment de jumelage en octobre 1975. Les

deux villes s'engagent à « maintenir des liens permanents entre les municipalités de nos deux communes, de favoriser en tous domaines les échanges entre leurs habitants pour développer, par une meilleure compréhension mutuelle, le sentiment vivant de la fraternité européenne ». Les deux villes entretenaient déjà des relations à travers leurs usines chimiques. De ces relations est née l'idée de créer un jumelage entre elles. Cet accord de jumelage a donné lieu à des grandes festivités et des cérémonies officielles dans les deux villes et a surtout permis de développer des échanges réguliers entre élus, habitants, étudiants et élèves des établissements des deux villes, des échanges qui perdurent grâce aux comités de jumelage des deux villes. Une délégation de Marl sera d'ailleurs présente sur la fête des associations dimanche 16 juin prochain et les prochaines rencontres internationales de la jeunesse ont lieu à Marl en août prochain.



Festivités pour la signature du jumelage entre Creil et Marl

> HOMMAGE

# Jean-Pierre Besse, mémoire de l'histoire creilloise



**Il était sans doute celui qui connaissait le mieux le bassin creillois. L'histoire de chaque bâtiment, des hommes politiques, des ouvriers, des militants. Jean-Pierre Besse, historien émérite et reconnu, nous a quitté il y a presque un an, mais l'héritage d'histoire et de mémoire qu'il a légué est d'une valeur inestimable et perdurera à travers les années.**

**«L'histoire est une passion d'enfance, un virus qu'on attrape tout petit»**

Dans la dernière interview qu'il a donné, au magazine 60, Jean-Pierre Besse déclarait «[L'histoire] est une passion d'enfance. Quand je suis entré en 6<sup>e</sup>, je voulais déjà être professeur d'histoire. Je crois que c'est un virus qu'on attrape tout petit». C'est ainsi qu'enfant, il dévore les livres d'histoire, et même «le dictionnaire, la partie des noms propres» ! Originaire de Paris, il est diplômé d'histoire à la Sorbonne en 1971 et débute sa carrière de professeur d'histoire au collège de Formerie dans l'Oise. Il enseigne dans plusieurs établissements de Picardie avant d'arriver au lycée Jules Uhry en 1992, dans lequel il finira sa carrière en 2009. Entre temps, en 1982, il devient docteur en histoire après la présentation de sa thèse de 3<sup>e</sup> cycle sur «Le mouvement ouvrier dans l'Oise de 1890 à 1914».

Passionné d'histoire mais aussi de politique, Jean-Pierre Besse s'intéresse très tôt au mouvement ouvrier en France, et plus particulièrement dans l'Oise, véritable terrain de recherches et de souvenirs enfouis, que l'historien a contribué à révéler et à valoriser, pour ne pas qu'ils disparaissent. Il a collectionné, pendant des décennies, des souvenirs et témoignages d'ouvriers, de militants syndicaux et politiques, d'anciens résistants, un véritable trésor pour notre connaissance du passé.

C'est ainsi que le travail de cet homme est intimement lié à celui de l'AMOI (Association pour la Mémoire Ouvrière et Industrielle du bassin creillois), dont la création remonte à 2000 par quelques personnes qui, ayant assisté avec effarement à la chute de la dernière cheminée de la vieille montagne, sont convaincues qu'il faut préserver la mémoire ouvrière locale. Jean-Pierre Besse fait partie de l'association dès le début, apportant son immense connaissance de l'histoire industrielle du bassin creillois. Il en devient un temps le vice-président et le président de 2010 jusqu'à sa mort, fondant les Cahiers de l'AMOI, dont nombre d'articles publiés depuis 2002 font date.

**«Chaque occasion de parler d'histoire et de transmettre quelque chose au public était un plaisir pour lui»**

«En tant que professeur, mais aussi à travers l'AMOI, Jean-Pierre adorait surtout transmettre ses connaissances aux autres. Déambuler avec des groupes dans la rue des Usines pour faire revivre la grande époque industrielle, sensibiliser les élèves en les accompagnant visiter des camps de concentration ou aider avec gentillesse et enthousiasme des étudiants pour leur mémoire. Chaque occasion de parler d'histoire et de transmettre ses connaissances au public était un vrai plaisir. C'était d'ailleurs un excellent

orateur, ce qui ne gâchait rien» nous explique Thierry Dublange membre de l'AMOI et ami de Jean-Pierre Besse. «C'était un homme engagé syndicalement, mais aussi pour la mémoire de la Résistance. Il passait des heures aux archives départementales et aux archives de la ville de Creil qu'il considérait comme «les plus riches archives communales». Il est notamment beaucoup intervenu auprès de la mairie pour qu'elles soient mieux conservées et valorisées, un projet amorcé fin 2012, mais qu'il ne pourra malheureusement pas voir abouti ».

L'héritage bibliographique et historique que nous a légué Jean-Pierre Besse se retrouve pour une grande partie, dans Les cahiers de l'AMOI (disponibles à la Maison du tourisme, dans les librairies de Creil ou auprès de l'association). Nous retiendrons de lui son immense capacité de travail, son exigence, sa curiosité naturelle, son plaisir de transmettre et sa volonté de préparer ses élèves à devenir des citoyens, éveiller chez eux la réflexion et l'esprit critique qui sont la base de l'histoire. Il a œuvré toute sa vie pour que perdure l'histoire et le passé isarien. Les membres de l'AMOI ont à présent à cœur de poursuivre son œuvre.

AMOI  
13 rue des Mésanges - 60160 Thiverny  
amoi.bassincreillois@gmail.com  
<http://www.amoi-assoc.com>

## Services municipaux

### Horaires d'ouverture au public :

Lundi : 13h30 – 17h  
Mardi à vendredi : 9h – 11h30 et 13h30 – 17h  
Samedi : 9h – 11h30  
(sauf CCAS)

### Hôtel de Ville

Pl. François Mitterrand  
BP 76  
60109 CREIL Cedex  
Tél. : 03 44 29 50 00  
Fax : 03 44 29 50 02  
info@mairie-creil.fr

### Mairie de quartier Rouher

16, place de l'Eglise  
60100 Creil  
Tél. : 03 44 24 00 97  
Fax : 03 44 28 20 89

### Mairie de quartier du Moulin

Rue F. Auguste Bartholdi  
60100 Creil  
Tél. : 03 44 25 24 06  
Fax : 03 44 28 20 85

### Centre communal d'action sociale (CCAS)

80, rue Victor Hugo  
Tél. : 03 44 62 70 00  
ccas@mairie-creil.fr

## Fermeture de la mairie du Moulin du 5 au 24 août inclus.

Réouverture le lundi 26 août à 13h30. Pendant cette période, vous pouvez effectuer vos démarches auprès de la mairie du quartier Rouher (16 place de l'Eglise 03 44 24 00 97) ou à l'hôtel de ville (place F. Mitterrand 03 44 29 50 00).



## CREIL NUMERIQUE

Recevez ce magazine directement chez vous par courriel :

[www.creil.fr/newsletter](http://www.creil.fr/newsletter)



## TELECHARGEMENT

[www.creil.fr](http://www.creil.fr)

## Groupe «Creil l'audacieuse»

### La coopération décentralisée et les relations internationales... un volet majeur du bien vivre ensemble.

Dans quelques jours nous accueillerons à Creil, à l'occasion de la Fête des associations, nos amis des villes jumelées et nos partenaires de coopération décentralisée. Ce sera une nouvelle occasion de réunir et de permettre l'échange et le dialogue entre les délégations européennes, africaines, palestiniennes mais aussi avec les Creilloises et les Creillois. Une ville comme Creil avec plus de 100 nationalités qui la composent peut en être fière. En effet, comment permettre à nos concitoyens de comprendre que ces pays du monde ne se résument pas à des images de télévision qui ne montrent que les conflits meurtriers, les famines ou les faits divers sanglants ?

Comment montrer que derrière les images caricaturales projetées par les médias, ce sont des femmes et des hommes faits de chair et de sang, toutes nationalités et couleurs de peaux confondues qui ont eux aussi envie de vivre, apprendre, comprendre le monde qui les entourent dont ils sont partie intégrante ? La réponse est dans le dialogue, la confrontation des expériences et un contact direct personnel et humain. Ceux qui contestent ces échanges ont oublié combien la mise en place des jumelages après la seconde guerre mondiale a contribué très concrètement au resserrement des liens directs entre l'Allemagne et la France. Cette contestation est d'autant plus surprenante lorsqu'elle émane de Creillois nés hors de notre territoire comme beaucoup d'entre nous et qui devraient avoir à cœur de faire partager leur culture, leur histoire, la richesse de leurs racines.

Hélas comme toujours les petits esprits ont de petites idées et se comportent comme de petits Français qui pensent que le monde se résume à leur rue. Certains flattent basement un électoral tenté par le retour à l'isolationnisme et au repli sur soi sans se rendre compte qu'ils seraient les premières victimes d'une politique nationaliste et souverainiste qui assécherait notre pays et en ferait un corps mort.

Ils n'ont rien appris de la défaite de leur ancien héraut Nicolas Sarkozy, de son discours de Grenoble et n'attendent que de se blottir dans les bras de Marine Le Pen qui ne manquerait pas, le moment venu, de leur rappeler d'où ils viennent et l'avenir qu'elle leur destine dans notre pays : Aucun !

Groupe socialiste  
[www.ps-creil.fr](http://www.ps-creil.fr)

## Groupe Lutte ouvrière

### C'est la domination de la bourgeoisie qu'il faut balayer !

Au fil des mois la population travailleuse voit s'aggraver les attaques contre ses conditions d'existence. En mai le gouvernement a fait voter la loi reprenant les exigences du patronat. Dorénavant un patron pourra imposer baisse de salaires, augmentation du temps de travail sans le payer et licencier encore plus facilement qu'auparavant.

Mais déjà, le gouvernement Hollande-Ayrault prépare l'attaque sur les retraites. Encore une fois à la demande du patronat le gouvernement se prépare à baisser le montant des pensions, augmenter les années de cotisations, reculant d'autant les départs à la retraite.

C'est indigne et écoeurant. Bien des salariés, en particulier les femmes, qui n'ont pas les années de cotisations requises, doivent travailler jusqu'à 67 ans pour prétendre à une retraite pleine. Et alors demain ? Comme les patrons licencient d'abord les plus anciens, cela va se traduire par des retraites de misère, ne permettant même pas de vivre. Tout cela pour quoi ? Pour offrir aux capitalistes de nouvelles baisses de cotisations.

Oui la société est malade, malade de la domination d'une poignée de capitalistes qui imposent leur loi à toute la société, quitte à la mener à la catastrophe et qui ont à leur service tous les gouvernements. Et il n'y a rien à attendre de ce côté-là. Pas plus de ceux qui sont en place ou qui l'ont été que de ceux qui détournent le monde du travail de leurs vrais ennemis en osant se présenter comme neuf.

Mais l'extrême droite on l'a déjà vu à l'œuvre au pouvoir, en France sous Pétain et en Europe dans plusieurs pays, en Espagne ou au Portugal. Ce furent à chaque fois des régimes autoritaires anti-ouvriers, toujours au service des riches avec encore plus de violence et d'arrogance.

Quant à Mélenchon, que peut-on attendre de lui qui se propose d'être premier ministre de Hollande, et qui se garde bien de remettre en cause la dictature des grandes familles bourgeoises, bien de chez nous, qui dominent le pays, les Bettencourt, Michelin, Peugeot, Dassault, Boloré, Mulliez, Arnault, Lagardère, De Wendel-Sellières etc...

Alors il n'y a qu'une issue pour le monde du travail : défendre jusqu'au bout ses intérêts, ses emplois, ses salaires et pensions, et être prêt à contester la dictature économique désastreuse de la classe bourgeoise.

Roland SZPIRKO, Aude PAMART, Agnès DINGIVAL

## Groupe Radicaux et Progressistes

«Aux antipodes des reflexes populistes de repli sur soi et d'un regard manichéen de la société, le Parti Radical de Gauche défend l'idée d'une refonte de l'expression populaire à travers l'acquisition d'un nouveau droit pour les résidents étrangers : le droit de vote aux élections locales.

Pour tous ceux qui contribuent jours après jours depuis des décennies à la vie économique et sociale de notre société française, nous leur devons de pouvoir s'exprimer, à l'heure des choix électoraux lors des scrutins municipaux, départementaux et également régionaux.

Pour tous ceux qui apportent au revenu fiscal de la nation, nous nous devons de construire un pacte social, socle du vivre ensemble.

Qui sont ces étrangers : le médecin urgentiste assumant des gardes dans les hôpitaux publics, le chef de chantier contribuant à la rénovation urbaine de nos quartiers populaires, le maraîcher nous proposant des fruits et légumes de nos terroirs, le chercheur développant les traitements des maladies orphelines chez les enfants....

Afin de dépasser définitivement la recrudescence réactionnaire sur la sacralisation de l'identité nationale, l'accès à la citoyenneté pour les résidents extracommunautaires permettra de fonder une cohésion sociale et le sentiment d'appartenance à une communauté de destin et de valeurs et ainsi de poser les bases d'une identité républicaine et peut être la voie possible d'une naturalisation.

Comme l'affirmait Georges CLEMENCEAU : «Il faut savoir ce que l'on veut. Quand on le sait, il faut avoir le courage de le dire; quand on le dit, il faut avoir le courage de le faire»

Alors pour réenchanter la Nation apportons lui l'expression populaire d'un pan entier de sa population, ses résidents » étrangers »

Nous vous donnons rendez vous le 20 juin à 20heures au Centre des Cadres de Creil pour un grand meeting de soutien à cet engagement !

Pour le groupe des élus radicaux de gauche : Marine BARBETTE, Aïcha OYONO, Éric MONTES, Eddie BEAUBRUN

Eddie BEAUBRUN  
Président de groupe,  
eddie.beaubrun@mairie-creil.fr,  
0660480458»

## Groupe Colère et espoir 60

### La république tuteurée

La république est passée au crible de la commission européenne. Conséquence du différé accordé par l'union européenne à l'hexagone, concernant l'impossible Graal à atteindre, de 3 % de déficit public.

Les politiques décidées par les sociaux libéraux, constituant la majorité actuelle, sont irrémédiablement au service de la finance internationale. Ne nous leurons pas, lorsque la commission européenne réclame des «ajustements structurels», il faut les traduire par les destructions de la sécurité sociale, des collectivités territoriales, du mode actuel des pensions, du code du travail et du démembrement des sociétés publiques.

Le gouvernement antérieur, en ce domaine, avec persévérance s'était attelé à cette mise en oeuvre. Celui-ci, avec tout autant d'acharnement, mais mezzo voce, nous décline une réplique de la politique précédente, laquelle accentue davantage encore les iniquités et la déliquescence de l'outil économique.

Dans ces conditions, comment ce gouvernement, dont la nature originellement socialiste n'a de réalité que dans son appellation, peut nous seriner qu'en 2014 l'activité sera créatrice de revenus, car les salariés augmenteront. La gageure tient de la méthode « pic et colégram »

Il est difficile, d'accompagner les cessations d'activité du secteur industriel, lesquelles dégarnissent le potentiel économique de la nation, de restituer les sommes empruntées aux établissements financiers et d'initier la prospérité. Alors que s'annonce avec fracas, la réalité du TSCG, acceptée par la majorité actuelle, expliquant que lorsque le déficit public sera de 3 %, la munificence économique sera présente. Cela ressemble à un gouvernement de comptable, prétendant trouver une échappatoire au marasme et à la désagrégation de la nation, que la commission européenne et ses acolytes hexagonaux privilégient, dans les colonnes alignées du plan comptable.

Le système à fabriquer du fric n'agonise pas, mais la société solidaire, générée par le CNR de 1945 disparaît.

Fadhila Kezzoul  
Habib Abba-Sidick  
<http://colereetespoir.over-blog.com/>

## Groupe «Avec Creil pour tous»

### Pour une politique de la vie quotidienne qui s'appuie sur l'expertise des Creillois.

Face à l'émotion suscitée par l'intrusion, la vandalisation dans les écoles Gérard de Nerval et Ronsard, nous tenons à exprimer notre solidarité avec les enfants, les parents d'élèves, les personnels enseignants concernés. S'attaquer aux écoles, c'est s'attaquer à nos enfants, c'est s'attaquer à l'éducation, l'un des fondements de notre société.

Lors du prochain conseil municipal, nous interrogerons les élus de la majorité municipale pour connaître les mesures de sécurité prises dans les différentes écoles de Creil.

Ces faits inacceptables, même s'ils ne sont pas propres à Creil, montrent que quelque chose

ne va pas bien dans notre ville. Ils nous amènent à nous interroger sur les politiques de rénovation urbaine en cours où en perspective dans notre ville. Il est temps, comme cela a été souligné lors de la dernière réunion du conseil de quartier du Moulin, que l'on prenne

véritablement en compte ce que disent les creillois, car qui mieux qu'eux, connaissent la vie des quartiers où ils habitent?

Que ce soit la politique de la ville, de l'emploi, de l'éducation, du développement ou du

soutien aux commerces de proximité ..., il est temps de remettre les Creillois au coeur des

décisions en s'appuyant sur la connaissance qu'ils ont de leur quartier, en prenant en compte les propositions qu'ils font pour leur quartier et leur ville.

### LE GROUPE DES ELUS « AVEC CREIL POUR TOUS ».

Sandrine Lefèvre, Philippe Machu, Brahim Belmhand, Anne Marie Février

## Groupe «Rassembler pour réussir Creil»

Texte non communiqué

## Groupe «Agir et Vivre Ensemble à Creil»

### Mayday...Mayday !

Si au niveau national on nous demande de serrer notre ceinture, à Creil, il faut bien l'attacher ! En effet, les turbulences causées par la gestion chaotique du Maire expliquent largement les trous d'air et les trous financiers que ses tergiversations n'arrivent plus à combler. Une partie de sa majorité vient de le désavouer publiquement. L'opposition n'est plus seule désormais à dénoncer les pratiques du Maire : ses propres alliés, et c'est tout à leur honneur, n'acceptent désormais plus d'avaler des couleuvres.

Creil se retrouve avec une majorité municipale complètement explosée : deux adjoints sans délégation, 12 délégués « virés » par texto sur fond de « primes et châtiments », un budget présentant de graves anomalies et un Préfet qui tente de voir plus clair dans la gestion de la ville...Le Maire attend certainement l'inauguration de la piscine pour noyer son bilan dans le chlore du bassin. Projet voté par l'ancienne mandature pour lequel il n'est responsable... que du surcoût de cette piscine « plombant neuve » !

Seul le Maire arrive encore à voir la vie en « rose ». Car tous les Creillois ne semblent pas tenir la rose du même bout. Certains par la douceur des pétales, les plus nombreux, par les épines. A quelques mois des élections municipales, les Creillois découvrent qu'il n'y a pas que les ronds-points qui ne tournent pas rond. L'état lamentable dans lequel se trouve la majorité municipale sur les plans politique, administratif et financier incame le bilan du Maire sortant.

Le changement que M. Villemain promettait audacieux devait être « maintenant ». Depuis, le « maintenant » s'est transformé en une éternelle promesse à laquelle personne ne croit plus, pas même sa majorité.

Groupe Agir et Vivre Ensemble à Creil  
Isabelle Maupin, Danielle Sokolonski et  
Sofiane Tah  
<http://groupeavec.blogspot.fr/>

du 6 juillet au 18 août 2013

**CREIL**  
bords  
de l'Oise



L'île de vos vacances !



**C'est maintenant !**  
[www.creil.fr](http://www.creil.fr)

LA VILLE  
**CREIL**  
OISE-PICARDIE