

CREIL *le* mag

LE JOURNAL D'INFORMATION DE VOTRE VILLE

DOSSIER SPÉCIAL COVID-19

La vie creilloise confinée

ACTUS

Police municipale
Renforcement des
équipes et système
de vidéoprotection

P. 06



SOMMAIRE

**Bimestriel d'information
de la Ville de Creil**
Hôtel de Ville - Place F. Mitterrand
BP 76 - 60109 Creil Cedex
Tél. : 03 44 29 50 00

Directeur de la publication :
Jean-Claude Villemain

Rédacteur en chef :
Mélanie Ozeray

Rédaction :
Marie-Charlotte Lanta
avec la collaboration
des Services municipaux.

Maquette et mise en page :
Pierre Clavier

Crédits photos :
Les médiathèques de Creil, Sylvia Dhersignerie,
Jacky Hamel, Guy Millet - Club Photo de Montataire, iStock

Impression :
Imprimerie RAS

Diffusion :
Kepha publicité

Tirage:
15 500 exemplaires

Dépôt légal :
ISSN 2608-3566



Retrouvez-nous sur le site internet

www.creil.fr

et sur les réseaux sociaux



Hôtel de Ville

Place François Mitterrand BP 76 - 60109 Creil Cedex
Tél : 03 44 29 50 00 / Fax : 03 44 29 50 02
info@creil.fr

Lundi de 13h30 à 17h,
du mardi au vendredi de 9h à 11h30
et de 13h30 à 17h,
et samedi de 9h à 11h30.

Mairie de quartier Rouher

16, place de l'Église
Tél : 03 44 24 00 97 / Fax : 03 44 28 20 89

Mairie de quartier du Moulin

10, passage Jean Goujon
Tél : 03 44 25 24 06 / Fax : 03 44 28 20 85

Centre Communal d'Action Sociale (CCAS)

80, rue Victor Hugo
Tél : 03 44 62 70 00 / ccas@mairie-creil.fr
Lundi de 13h30 à 17h et du mardi au vendredi
de 9h à 12h et de 13h30 à 17h.



04

INSTANTANÉS

Retour en images

10

DOSSIER

Covid-19
La vie creilloise
confinée

06

ACTUS

06 Police municipale
Renforcement des équipes
et système de vidéoprotection

18

VIE MUNICIPALE

Espace d'expression libre
et conseil municipal

Si vous rencontrez des problèmes de distribution concernant ce magazine ou si vous avez des questions s'y rapportant, n'hésitez pas à contacter la Direction de la Communication et des Relations Publiques au 03 44 29 50 87.



10



Chères creilloises, chers creillois,

J'ai souhaité dans ce nouveau numéro de Creil le Mag, rendre un hommage particulier à toutes celles et ceux qui font la solidarité.

Chaque soir à 20h, vous êtes plusieurs centaines à célébrer les personnels soignants de l'hôpital de Creil et plus globalement celles et ceux qui se battent contre cette terrible pandémie.

S'il était nécessaire de le démontrer encore plus, notre hôpital est vital. Notre hôpital est le lieu où aujourd'hui les personnels soignants se battent pour la vie. Notre hôpital est le lieu où le don de soi, l'abnégation, l'existence pour l'autre prennent tout leur sens.

Que serait notre ville sans son hôpital ? Vous le savez je me bats depuis très longtemps pour le maintien de l'hôpital à Creil. Il ne s'agit pas là d'un combat politique, mais bien d'un combat de société. Que pouvons nous faire avec un hôpital à plusieurs dizaines de

“ Notre hôpital est le lieu où le don de soi, l'abnégation, l'existence pour l'autre prennent tout leur sens.

kilomètres de chez nous ? La période extrêmement difficile que nous traversons contribue malheureusement à l'évidence de la réponse. Non une ville comme Creil ne peut souffrir d'être amputée de son hôpital sur l'autel de la rentabilité, non

je ne me résoudrais jamais à cette logique purement financière et mercantile.

C'est pourquoi, je veux exprimer toute ma solidarité et mon admiration à celles et ceux dont le travail est simplement... de sauver nos vies !

Ce que font ces femmes et ces hommes chaque jour, au-delà de leur métier, c'est de la solidarité !

La solidarité c'est l'ADN de Creil et cette expression n'aura jamais autant pris son sens en cette période.

Non la solidarité n'est pas juste un mot à Creil. En lien étroit avec le Centre Communal d'Action Sociale des associations comme 24 Carats, Ummah Charity, ou encore Creil Futsal interviennent auprès des plus fragiles pour leur apporter réconfort et services, d'autres comme le Centre Georges Brassens, Femmes sans frontières, MOVE, CIMS ... fabriquent des masques pour la population.

Les aînés identifiés ont tous été contactés et ceux qui le souhaitent peuvent être accompagnés en cette période si complexe.

La solidarité ne se mesure pas, elle ne se quantifie pas, elle n'apparaît dans aucun indicateur du CAC 40. C'est sans doute pour cela qu'on ne peut ni l'acheter ni la vendre. La solidarité vous l'exprimez chaque jour, par de petits gestes, des messages sur les réseaux sociaux. La solidarité, c'est vous, c'est Creil.

N'attendons pas de connaître de nouvelles crises, ou de nouvelles situations telles qu'aujourd'hui pour prendre conscience de l'importance de la solidarité.

J'ai une pensée particulière pour les familles endeuillées de Creil et je leur adresse mes plus sincères condoléances.

Je formule le vœu qu'ensemble nous soyons une cité unie et solidaire qui, dans le respect des règles sanitaires, surmontera cette épreuve.

Avec tout mon soutien.

Jean-Claude Villemain
Maire de Creil
Président de Creil Sud Oise

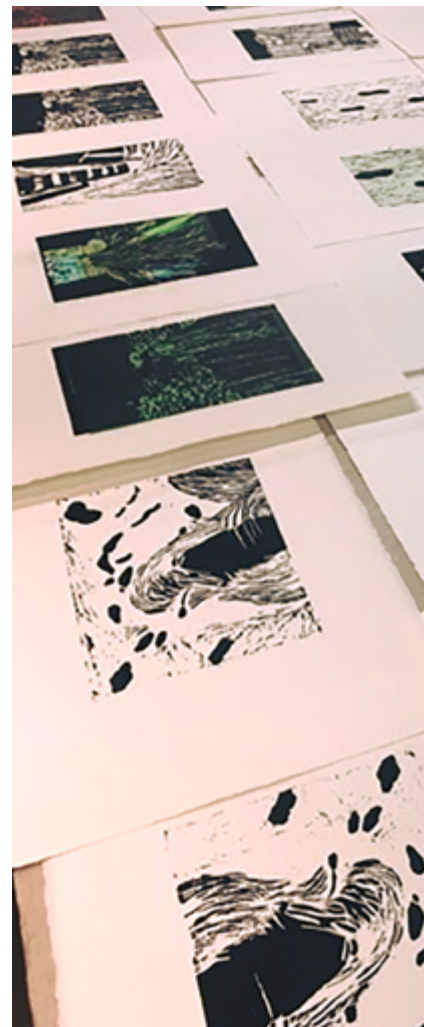
Jean-Claude Villemain



13 février

Faïencerie-Théâtre

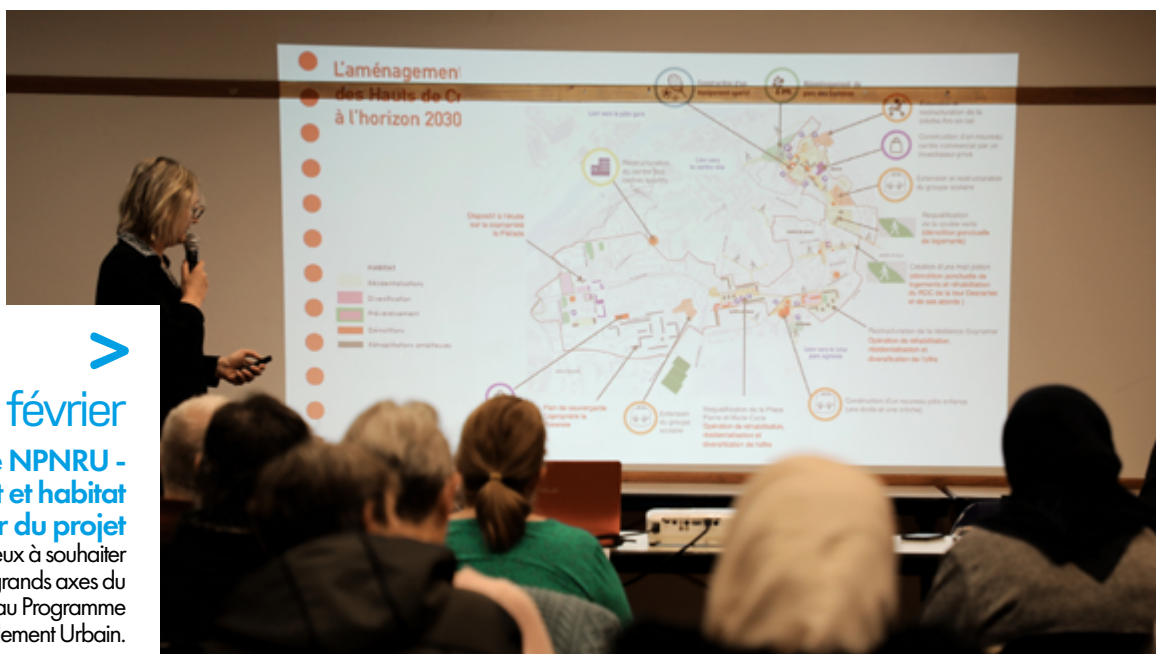
Retrouvez votre âme d'enfant avec le spectacle *Eternels idiots*.



19 février

**Réunion publique NPNRU -
Environnement et habitat
au cœur du projet**

Vous étiez nombreux à souhaiter connaître les grands axes du Nouveau Programme de Renouvellement Urbain.



11 et 14 février

Stage de découverte artistique à l'espace Matisse

Les élèves de terminale option art du lycée Jules Uhry ont découvert la technique de la linogravure avec l'artiste en résidence Stéphanie Mansy.

➤ Pour plus d'informations, rendez-vous sur le site internet de la ville.



15 février

Médiathèque Antoine Chanut

Atelier passion et savoir-faire sur le Tissage avec Audrey Boston.

Ce nouvel atelier, créé en janvier, permet, chaque mois, à une personne de transmettre et de partager sa passion en expliquant son travail et en proposant une petite initiation.



15 janvier

Cérémonie d'accueil dans la citoyenneté française

Les nouveaux Français de la ville se sont vu remettre officiellement leur livret citoyen dans la salle du Conseil municipal.



Police municipale

Renforcement des équipes et système de vidéoprotection

À Creil, la protection des personnes et des biens est une priorité. La Police municipale continue de renforcer ses moyens humains et techniques grâce à la vidéoprotection et l'arrivée d'un maître-chien cette année.

LA VIDÉOPROTECTION, UN OUTIL COMPLÉMENTAIRE POUR LUTTER CONTRE LES INCIVILITÉS

À pied, à vélo ou en voiture, les brigades effectuent des rondes pour assurer une présence permanente dans les rues de la Ville. A cette présence vient s'ajouter l'installation d'un dispositif de vidéoprotection qui intervient en complément du travail de proximité de la Police municipale. Infractions aux règles du stationnement, au code de la route, dépôts sauvages et autres incivilités pourront ainsi être repérées et verbalisées grâce à ce dispositif.

Si un marché a été attribué par la Ville en janvier 2020, les travaux d'installation du dispositif débuteront avec du retard en raison des mesures de confinement. Ils devraient globalement être terminés pour la fin de l'année. Ce sont alors 31 nouveaux sites qui seront protégés par des caméras tandis que la vidéoverbalisation sera elle opérationnelle dès ce premier semestre 2020.

+ 50
CAMÉRAS À VENIR
sur toute la ville



Avec plus que 50 caméras sur toute la Ville, le Centre de Supervision Urbaine va monter en puissance, non seulement en termes de technologie, mais aussi en termes de compétences. La Ville mettra à disposition de la police municipale et du Centre de Supervision Urbaine de nouveaux locaux.

“La vidéosurveillance permet la détection de faits qui perturbent le cadre de vie des creillois.es que ce soit en terme de tranquillité, de sécurité ou de salubrité. C'est aussi un outil de travail conjoint avec la Police nationale à qui les images pourront être transmises.

Franck Grigaux, directeur de la tranquillité publique à Creil

NON PAS UN AGENT, MAIS UN DUO REJOINT L'ÉQUIPE DE LA POLICE MUNICIPALE



En ce début de printemps, un maître-chien a rejoint l'équipe de la Police municipale avec son chien, un doberman de 2 ans.

Assurant les mêmes missions que ses collègues policiers municipaux, il aura également pour objectif d'apporter plus de sécurité aux équipes mais aussi aux creillois.es lors des interventions. La présence d'un chien peut en effet avoir un effet dissuasif et ainsi permettre à la Police municipale d'intervenir plus sereinement lors des contrôles ou d'interpellations.

Le chien, constamment tenu en laisse par son maître, sera muselé lors des patrouilles en ville. Seul un contexte spécifique, tel qu'une atteinte grave à l'intégrité physique d'un agent ou d'un habitant peut amener le maître-chien à le démuseler.

Inscriptions scolaires

rentrée septembre 2020

Les inscriptions scolaires se poursuivent jusqu'au 31 mai 2020 pour les enfants nés en 2017 et qui entrent en école maternelle en septembre prochain.



COMMENT FAIRE ?

- Par internet en téléchargeant sur le site de la ville (rubrique inscriptions scolaires), les dossiers correspondants, en les complétant et en les renvoyant accompagnés des pièces justificatives à l'adresse suivante :

vie.scolaire@mairie-creil.fr

- Par voie postale, de la même manière que ci-dessus, en renvoyant ces documents à : Mairie de Creil - Direction de l'enfance
Place François Mitterrand
60109 Creil cedex

- Par dépôt directement dans la boîte aux lettres de l'Hôtel de Ville.

Pour tout renseignement, merci de privilégier la messagerie vie.scolaire@mairie-creil.fr

ou par téléphone :
03 44 29 52 16 / 03 44 29 52 81
de 9h à 12h et de 14h à 17h

➤ Plus d'informations sur le site internet de la ville, www.creil.fr

Agenda des Sorties

Vous l'aurez remarqué, ce numéro de votre Creil le Mag ne comporte pas l'Agenda des sorties, la rédaction étant dans l'incapacité d'annoncer les prochains événements.

En effet, en raison de la crise sanitaire actuelle et n'ayant pas au moment où nous écrivons ces quelques lignes d'informations sur la sortie du déconfinement annoncée de façon progressive à partir du 11 mai prochain, aucune manifestation rassemblant du public de grande envergure n'est programmée. Prévue le 16 mai, la Convention Manga est annulée. La 16^e édition de la Nuit européenne des musées est reportée au samedi 14 novembre 2020. Creil Colors qui devait se tenir le 21 juin est annulé également. La Fête des Associations pourrait être reportée en septembre si la situation sanitaire à Creil le permet.

➤ Pour plus d'informations, rendez-vous sur le site internet de la ville et restez connecté.es sur les réseaux sociaux.



Covid-19 La vie creilloise confinée



École à la maison, déplacement avec dérogation, télétravail... L'épidémie du Covid-19 a bouleversé les habitudes de vie. Pour faciliter le quotidien des creillois.es, les agents sont mobilisés depuis le début de la crise sanitaire. Dons de matériels médical, volontaires prêts à coudre des masques en tissu, aides aux personnes fragiles, associations, initiatives individuelles, la solidarité creilloise a de nouveau été au rendez-vous pour lutter contre le Covid-19. Retrouvez dans ce dossier spécial comment la vie à Creil s'est organisée en respectant les règles de confinement.

UN PLAN DE CONTINUITÉ D'ACTIVITÉ POUR UNE SITUATION INÉDITE

Maîtres mots : réactivité, solidarité

17 mars 2020. Date devenue historique !

Pour lutter contre la propagation du Covid-19, le confinement de la population française est mis en place. Pour beaucoup de Français c'est un choc, pour les Creillois.es et les Isarien.nes cette situation semble plutôt être une suite logique aux mesures restrictives déjà mises en place les semaines précédentes.

Tout est allé très vite ! Mercredi 26 février au matin, l'annonce du premier décès en France d'un malade du Covid-19, soigné à l'hôpital de Creil, vient de tomber. Trois jours plus tard, à l'issue d'un Conseil de défense et d'un Conseil des ministres exceptionnels le samedi 29 février, Olivier Véran présente les mesures du gouvernement pour contrer la propagation de l'épidémie en France. Au cours de sa prise de parole, le ministre de la Santé distingue les deux principaux foyers de contamination dans l'Hexagone : l'Oise et la Haute-Savoie. Considérée comme ville cluster de l'épidémie, Creil mais aussi Crépy-en-Valois, Lamorlaye, Vaumoise, Lagny-le-Sec, Montataire, Villers-Saint-Paul, Nogent-sur-Oise et Lacroix-Saint-Ouen, vont commencer à vivre au rythme des mesures restrictives annoncées. Le Préfet prend deux décrets : l'interdiction des rassemblements et la fermeture des écoles, collèges et lycées. « À partir de là, tout s'enchaîne, selon le Plan Communal de Sauvegarde (PCS), explique Alexis Derache, conseiller prévention des risques majeurs et urbains de la ville : dès le

samedi 29 février au soir, nous avons travaillé avec l'ensemble des Directeurs des différents services pour organiser la mise en place de ces mesures le lundi matin. » Un gros travail de coordination commence. « Nous nous sommes appuyés sur la Direction de la communication avec tous ses outils (site internet de la Ville, affiches, réseaux sociaux) afin d'informer les Creillois de la fermeture des écoles et du report de diverses manifestations. Par ailleurs nous avons envoyé un mail aux parents d'élèves recensés. Cela a très bien fonctionné, seules 4 ou 5 familles sur les 34 établissements se sont présentées lundi matin avec leurs enfants. » Ce même week-end, le maire de Creil décide d'aller plus loin pour protéger les enfants : « Le décret n'imposait pas la fermeture des crèches, ce qui nous semblait incohérent, précise Alexis. Ainsi, la ville de Creil les a tout de même fermées et nous avons été suivis par d'autres communes du département. » C'est ainsi que dès le début de l'apparition déclarée de l'épidémie le maire de Creil a tenu informés les habitants des mesures prises par la ville.

Déplacements et sorties limités, regroupements interdits, fermetures des écoles, des établissements culturels, Creil commence à vivre son confinement dès cette date. La Ville fait face à une situation inédite et active son Plan de Continuité d'Activité. Chaque jour, les agents de la Ville se mobilisent pour assurer la continuité du service public dans ce contexte sanitaire précaire.

Comment s'organisent les services municipaux ?

En télétravail, dans les locaux ou dans les rues, les agents s'organisent, dans le respect des consignes sanitaires pour que les Creillois.es puissent vivre leur confinement plus sereinement.

Malgré le confinement, toutes les fonctions essentielles sont assurées : Centre communal d'action sociale, direction générale, ressources humaines, communication, finances, état-civil, enfance...) sont assurées. Si l'ensemble des équipements publics (écoles, périscolaires, équipements culturels et sportifs) sont fermés jusqu'à nouvel ordre, l'accueil de l'Hôtel de Ville ainsi que celui du CCAS restent ouverts sur rendez-vous pour les situations d'urgence. Les agents au standard de l'Hôtel de Ville (03 44 29 50 00) continuent de répondre à vos questions. Les agents du CCAS, de l'état-civil, les animateurs du pôle enfance, les agents du service propreté, la brigade verte, la Police municipale et les services supports de la collectivité s'organisent pour assurer une présence des équipes au quotidien.



La consigne rappelée aux agents municipaux est que la restriction des déplacements doit être strictement respectée. Ceux qui doivent se rendre sur leur lieu de travail le font uniquement pour des tâches ne pouvant pas être réalisées à distance.

ZOOM SUR LES SERVICES MAINTENUS ET LES ACTIONS MISES EN PLACE POUR AIDER LES CREILLOIS.ES.



Pendant le confinement, les agents du service propreté et de la brigade verte continuent, plus jamais, de nettoyer les rues. Vidage de corbeilles, enlèvement des dépôts sauvages. Les missions ont été adaptées dans le respect des consignes de sécurité.

DÉSINFECTION DES ERP



Pour un déconfinement des plus sûr, la Ville de Creil a acheté deux appareils supplémentaires afin de désinfecter les établissements recevant du public. Ces deux vaporisateurs diffusent un produit fongicide et virucide biodégradable et respectant la nature. L'ensemble des établissements creillois accueillant du public seront ainsi désinfectés, en terminant par les écoles et les crèches afin qu'elles soient prêtes à accueillir les élèves dans les meilleures conditions d'hygiène.

Sur le www.creil.fr, retrouvez en vidéo les agents de la ville en action dans le cadre du confinement. Un grand merci à eux !



➤ **Accueil des enfants du personnel soignant**

L'accueil des tout-petits en crèche est pris en charge par les équipes municipales à la crèche Les Petits Loups. Pour les écoles, le dispositif est coordonné par l'Éducation nationale, au centre de loisirs Monique et Michel Leclère qui assure la continuité pédagogique pendant le temps scolaire. Les animateurs prennent le relai sur le temps du périscolaires, les mercredis et les vacances scolaires. Au total, une dizaine d'enfants sont accueillis chaque jour dans les deux structures. Dans ce contexte particulier, un protocole sanitaire spécifique est mis en place afin de protéger au mieux les enfants et le personnel.



➤ **Continuité éducative avec la distribution des devoirs**

Pour permettre aux jeunes creillois.es scolarisé.e.s en maternelle et en élémentaire, qui n'ont pas accès à un ordinateur ou n'ayant pas de connexion Internet, de poursuivre leur apprentissage, la ville de Creil assiste les enseignants en distribuant les devoirs au domicile de chaque famille. Initialement prévue chaque jour, la distribution se fait une fois par semaine afin de limiter les déplacements, comme la période de confinement l'impose.

➤ **Réseaux d'Entraide Parentale**

Pas toujours facile d'occuper les petits, de faire les devoirs à la maison tout en télé travaillant, d'être au courant des informations scolaires et nouvelles modalités mises en place. Pour permettre aux parents d'échanger leurs trucs et astuces et de rester informés, un groupe facebook d'entraide parentale a été créé le 4 mars.



Déclaration d'une naissance, d'un décès, réalisation d'une pièce d'identité en cas d'urgence, les agents de l'état-civil sont mobilisés pour accueillir les creillois.es sur rendez-vous à l'Hôtel de Ville.

Pour prendre rendez-vous,
☎ 03 44 29 52 39
ou 03 44 29 50 78.



Solidarité

> Service de livraison

Un service de livraison de courses a été mis en place pour les habitants des résidences autonomes de Creil. Il se charge également de faire le lien entre les personnes âgées de la ville et les associations 24 Carats et Creil Futsal.

> Suivi téléphonique

Le CCAS, accompagné de nombreux bénévoles, appelle près de 1 200 creillois de plus de 70 ans chaque semaine afin de prendre de leurs nouvelles, leur rappeler les gestes à adopter et les accompagner selon leurs besoins.

“ Je téléphone régulièrement à des personnes âgées isolées chez elles. Au départ c'est pour leur demander si elles se sentent bien, et puis on discute, ça leur fait du bien. Certains ont besoin d'être rassurés mais le plus important pour ces personnes c'est de savoir qu'elles ne sont pas seules. Je laisse mon numéro d'ailleurs, au cas où. Ça me fait plaisir de contribuer et je crois qu'on va être de plus en plus solidaires. À Creil ça a toujours été comme ça ! La ville est fidèle à sa réputation.

Nathalie Fontaine, Assistante de Direction
Pôle Culture

Le Centre communal d'action sociale (CCAS) redouble d'efforts pour être au plus près des personnes fragiles notamment de nos seniors. Dans cette période anxiogène pour certaines personnes âgées, les agents poursuivent leur mission.

100
REPAS
déposés par jour

> Portage de repas

Le service de portage de repas aux personnes âgées de plus de 60 ans, en situation de handicap ou en perte d'autonomie temporaire est plus que nécessaire en cette période. Chaque jour un complet est livré à leur domicile en respectant toutes les précautions nécessaires.

Le coût du repas est établi selon les ressources, son tarif varie entre 3€ et 8€.

Pour bénéficier de ce service, ☎ 03 44 62 70 01.

▶ LA MAISON DE SANTÉ PLURIPROFESSIONNELLE, OUVERTE COMME CENTRE DE CONSULTATION COVID-19



La maison de santé pluriprofessionnelle Marie Curie, inaugurée le 1^{er} février 2020 devait accueillir ses premiers patients courant mars. En lien avec les autorités de santé, elle a été aménagée

comme centre de médecine ambulatoire pour accueillir des patients présentant les premiers symptômes du Covid-19.

Son objectif est de désengorger les appels vers le 15 et les urgences des patients souffrant de formes légères, et de permettre ainsi aux unités de soin de l'hôpital de concentrer leurs ressources vers les malades souffrant des formes les plus aigües.

Les patients accueillis sont obligatoirement orientés soit par leur médecin traitant soit par le 15, qui au préalable contacte un soignant du centre de consultation.

La Police municipale assure les missions de prévention et de surveillance nécessaires au maintien de la sécurité publique, dont le contrôle du respect du confinement.

► DES MESURES RESTRICTIVES POUR LES DÉPLACEMENTS



Afin de limiter la propagation du Covid-19 et de protéger la population, des mesures de restriction des déplacements sont entrées en vigueur à compter du 23 mars 2020 à Creil. Une restriction des déplacements a ainsi été décidée par arrêté municipal et Préfectoral pour toute la durée du confinement, entre 20h et 8h.



Près de **300**
CONTRAVENTIONS

ont été relevées pour non-respect du confinement par la Police municipale.

Sécurité



Les délais d'instruction et délivrance des actes sont prolongés. Les Creillois.es sont invités à réaliser leurs démarches par courrier ou en ligne via le guichet numérique des autorisations d'urbanisme. Informations ☎ 03 44 29 50 56 ou 03 44 29 50 57.

Urbanisme



Une foire aux questions a été créée à partir des interrogations les plus fréquentes liées aux mesures de confinement durant la période de crise sanitaire. Toutes les informations concernant notamment les marchés, l'aide aux personnes âgées, les écoles... sont à retrouver sur le www.creil.fr ainsi que l'ensemble des points de situations en vidéo de M. le Maire, communiqués à la population et arrêtés préfectoraux.

CONFINÉS MAIS PAS À COURT D'IDÉES !

Si la plupart des services municipaux ont fermé leurs portes durant la période de confinement. Différentes initiatives ont vu le jour en ligne.

Les médiathèques de Creil par exemple ont permis à l'ensemble des Creillois, qu'ils soient abonnés ou non, d'accéder à un bouquet presse regroupant 40 magazines, à des cours en ligne ou encore à une médiathèque numérique, le tout gratuitement ! Elles ont également partagé leurs bons plans pour petits et grands sur leur page Facebook.

Vous avez peut-être d'ailleurs remarqué l'émergence du hashtag #RemèdeContrelaMorosité ? Initialement lancé par la Ville de Crépy-en-Valois, la Ville de Creil comme beaucoup d'autres villes en France a capitalisé sur cette idée pour partager des ondes positives sur les réseaux sociaux. Recettes de cuisines, conseils pour faire du sport chez soi, bons plans pour la planète et autres thématiques ont ainsi été abordée sur la page Facebook de la Ville.

Les équipes du service Patrimoine ont elles aussi continué de vous faire découvrir le Musée Gallé-Juillet et ses collections à distance. Vous avez raté les anecdotes partagées sur l'histoire de Creil ? Il n'est pas trop tard pour aller les découvrir sur leur page Facebook.



↳ Rencontre avec **Alexis Derache** Conseiller prévention risques majeurs et urbains



En 5 ans d'activité avant son arrivée à Creil, il a connu Ebola, les attentats de 2015, ou un obus sur le plateau Rouher... Mais avec la pandémie du Covid-19, tout ce que ce spécialiste des scénarii catastrophes a théorisé pendant ses années de formation prend corps et bien plus encore avec la crise sanitaire actuelle. Alexis Derache en tant que conseiller prévention risques majeurs et urbains, a accompagné les élus et le Directeur Général des Services dans la mise en place du Plan Communal de Sauvegarde et du Plan de Continuité d'Activité de la Ville. Nous l'avons interviewé.

En quoi consiste votre métier ?

Alexis Derache : Le métier de Conseiller de Prévention des Risques Majeurs et Urbains consiste à mettre en œuvre l'ensemble de la préparation des actions communales dans le cadre d'une réponse à une situation exceptionnelle. Il s'agit, dans une phase de préparation, en amont d'une crise, à la fois de répertorier les principaux risques qui peuvent avoir lieu sur le territoire communal (risques naturels, technologique, sanitaires, météorologiques...) tout en assurant leur

analyse en associant à la fois les enjeux, leurs gravités et leurs probabilités de survenir. L'ensemble de ces éléments sont regroupés le Plan Communal de Sauvegarde, il intègre également l'ensemble des éléments et outils qui auront été travaillés avec les services municipaux afin d'assurer le management de la crise dans son ensemble. Anticiper les mesures, sensibiliser les populations, tirer les enseignements, et visualiser les perspectives d'action sont d'autant de fondements du métier de conseiller de prévention.

Après plus de deux mois de confinement, quelles leçons tirez-vous ?

AD : Nous avons su réagir collectivement rapidement. Les agents de la ville font preuve d'une forte mobilisation et la solidarité est au rendez-vous. Cependant, selon les situations de chacun, il a parfois été compliqué de garder le lien entre les agents (confinés, en autorisations spéciales d'absence, en télétravail). De plus, malgré la gestion de la crise sanitaire, il faut savoir ne pas se précipiter sur des mesures entendues dans les médias.

Qu'est ce qui vous a aidé dans cette gestion de crise ?

AD : Nous avons fait preuve d'une bonne coordination avec l'engagement des agents, et tout un réseau informel avec des personnels de l'ARS (agence régionale de santé), du SAMU ou des établissements de santé nous a permis d'obtenir un maximum d'informations avant même les annonces de l'Etat. L'expérience du virus Ebola en 2015 a été précieuse également : il n'y avait eu que 4 ou 5 cas dans l'Oise à l'époque mais on avait anticipé comment confiner certaines personnes, les mesures de protection du personnel soignant etc.

“ Je trouve que les Creillois font preuve d'une grande solidarité avec de multiples initiatives pour se rendre utiles.

Que retirez-vous de cette crise ?

AD : Pour moi ce n'est pas une crise - dont la nature est soudaine et sur laquelle nous ne sommes pas préparés, comme un tremblement de terre - c'est une situation exceptionnelle qu'on a vu arriver de semaines en semaines. On apprend beaucoup de cette expérience pour préparer la suite ! Je trouve que les Creillois font preuve d'une grande solidarité avec de multiples initiatives pour se rendre utiles. Et d'un point de vue plus personnel, je suis satisfait car au moins je vois le fruit de mon travail d'anticipation !

ENTRAIDE CONFINÉE

Chacun chez soi mais pas chacun pour soi !

Les Creillois sont solidaires. Ils sont lycéen, boulanger, membres d'associations ou étudiant et ils ont décidé d'agir pour aider les autres. Nous les avons rencontrés.

LIVRAISON DE COURSES ET DE MÉDICAMENTS

Depuis le début de la crise sanitaire, les 3 associations 24 Carats, Ummah Charity et Creil Futsal ont unis leurs forces et se sont mobilisées pour aider les familles mais aussi le personnel soignant.

« J'étais déjà bénévole pour Ummah Charity, et quand le confinement a commencé, je me suis engagé à plein temps et j'ai embarqué pas mal d'amis ! On a créé une application pour pouvoir répondre rapidement aux besoins pour les courses des personnes âgées. C'est beau cette expérience ! Les gens découvrent une autre facette des jeunes Creillois, mais moi je sais bien qu'on a toujours été comme ça, ce sont des valeurs d'entraide que nous ont transmis nos parents.

Boubé Adamou, *Éducateur*



« Notre activité de club de foot a dû s'arrêter, alors on s'est associés à deux autres associations pour faire des courses aux personnes âgées ou aux plus démunis. Je n'avais jamais aidé et ça fait du bien de voir que les gens nous font confiance, on n'a que des bons retours ! Cette expérience sera un Plus dans ma vie.

Amir Bouhelal,
Association Creil Futsal

SOUTIEN POUR LES SOIGNANTS

« Les Sauveteurs de l'Oise ont été réquisitionnés dès le début du confinement pour intervenir en renfort sur trois sites : l'hôpital de Beauvais, celui de Creil et un centre d'accueil pour les sdf au gymnase de Clermont. Nous avons été formés quelques heures à l'équipement de protection individuelle et aux gestes barrières, et nous faisons du brancardage, de l'accueil téléphonique pour le SAMU, du transport de prélèvements. J'ai découvert les coulisses de l'hôpital. Les soignants sont épuisés et ils ont pour nous



une certaine reconnaissance. Je suis fier de participer à l'effort de guerre !

Frédéric Orthey, *Membre des Sauveteurs de l'Oise*

« Avec mon associé on a toujours distribué nos invendus plutôt que de jeter. Quand j'ai vu à la télévision que les personnels soignants de l'hôpital avaient besoin de soutien, on a décidé de leur livrer des viennoiseries, du pain, des gâteaux deux à trois fois par semaine. Pour ceux qui viennent dans nos boulangeries, la baguette est gratuite ! C'est une façon pour nous de leur rendre un peu de l'aide qu'ils apportent à la population, ça me paraît normal !

Youssef Yacouban, *Boulangier*

« En 1^{er} STI2D, je suis passionné de modélisation et je possède quatre imprimantes 3D. Alors quand j'ai entendu qu'on manquait de protections à l'hôpital, j'ai regardé comment faire sur internet et j'ai commencé à fabriquer des visières en PLA (un plastique biodégradable à base de maïs). J'en fabrique entre 30 et 35 par jours, et j'ai plein de commandes via la pharmacie. Ça me fait plaisir d'aider et de ne pas rester devant un écran ! Mes parents sont fiers de moi et je me sens utile.



Paul Joubert, *Lycéen*

100 visières ont été données à l'hôpital de Creil.





APPELS AUX DONNS

► Ensemble, fabriquons des masques !



5 associations (MOVE, Centre Georges Brassens, Les compagnons du Marais, Femmes sans frontière et le CIMS) sont engagées avec la ville de Creil pour fabriquer des masques de protection en tissu. Ces masques sont un enjeu important pour la sortie de confinement. Vous voulez nous aider ? Deux moyens sont possibles :

- Vous avez du matériel (tissu, élastiques, machine à coudre) : prenez rendez-vous au 03 44 29 52 23 avant de les déposer à la Police municipale.
- Vous savez coudre : contactez nous au 06 43 14 96 46 pour récupérer le matériel dont vous avez besoin et distribuer les masques que vous aurez réalisés. Un patron de masque aux normes AFNOR est disponible avec un tutoriel de confection sur ce site : <https://bit.ly/2VtrdvO>

Si vous souhaitez apprendre à coudre un masque, deux bénévoles sont à votre disposition au Centre Georges Brassens : ☎ 03 44 24 54 64 ✉ c.g.b@wanadoo.fr et sur la page Facebook du Centre Georges Brassens.



“ Ces masques sont un gros enjeu pour le déconfinement. Certaines familles restent cloîtrées et terrorisées, on ne peut pas les laisser comme ça. Avec deux bénévoles au centre, nous aidons les personnes intéressées à fabriquer des masques. L'objectif c'est d'accompagner la vie en se protégeant.

Catherine Charpentier, Directrice adjointe du Centre Georges Brassens



► Réception de matériel médical

Vous êtes nombreux.ses à vouloir aider le personnel soignant en ces moments difficiles. Si vous avez des combinaisons de protection, des sur blouses, des chaussures, des masques FFP2 ou chirurgicaux, des charottes, des vaporisateurs vides ou des protections d'intérieur de véhicules (volant, housse de siège...), faites-en don afin qu'ils soient distribués aux praticiens du bassin creillois.

La Police municipale de la ville de Creil réceptionnera le matériel. Vos dons seront ensuite redistribués aux soignants avec l'aide de Sylvie Cotrebil, infirmière libérale creilloise à l'initiative de la démarche.

Pour toute personne qui souhaite faire un don de matériel ☎ **03 44 29 52 23**.

Les contraintes du nombre de pages du magazine ne nous permettent pas de mettre en lumière toutes les initiatives solidaires de Creil. Vous souhaitez nous faire part d'initiatives solidaires mises en place dans le cadre de la lutte contre le Covid-19 ? Envoyez nous vos informations à l'adresse mail suivante : communication@mairie-creil.fr

Retrouvez-nous sur les réseaux sociaux, nous mettons en avant les initiatives dont nous avons eu connaissance. Un grand merci notamment aux associations suivantes : PHI, Croix-Rouge, Intermaide, Solidarité sans papiers, Femmes sans frontière, Yoga et harmonie, Association culturelle et cultuelle des musulmans du plateau Rouher, Karibou...

... L'APRÈS CONFINEMENT

Annoncée par le gouvernement, la Ville met tout en œuvre pour proposer à la population des mesures sanitaires pour le déconfinement.

PRÉPARER LE RETOUR À L'ÉCOLE

C'est pour un retour à l'école dans les meilleures conditions sanitaires possibles que la ville a décidé d'interroger les parents d'élèves via un questionnaire en ligne pour recueillir leurs attentes, le 24 avril dernier. Ensuite, les parents d'élèves dans les conseils d'écoles, mais aussi les élus référents, se sont rencontrés pour sélectionner, discuter et valider les propositions : et les suggestions faites par les parents.

Retrouvez prochainement toutes les mesures prises dans les écoles de la Ville sur le site internet.



ENCOURAGER LE PORT DU MASQUE



► Distribution de masques aux Creillois.es

La ville de Creil encourage le port du masque aux Creillois.es. Une distribution de masques réutilisables (provenant d'un achat de la ville et d'une dotation de la Région) sera organisée à partir du mardi 12 mai.

Plusieurs points de distribution par quartier vont accueillir les habitants sur plusieurs jours.

Les dates, lieux et modalités de distribution seront communiqués sur le site internet de la ville et les réseaux sociaux.

Comment récupérer un masque si on ne peut pas se déplacer ?

Pour les personnes vulnérables ou les personnes âgées de plus de 70 ans, le masque sera déposé dans les boîtes aux lettres. Pour plus de renseignements, contactez le 03 44 29 51 39.

► Port du masque pour les agents

Avec le déconfinement, les structures recevant du public de la ville vont peu à peu rouvrir leurs portes avec des normes de sécurité sanitaires très strictes. Pas question d'accueillir le public et les agents si les conditions requises ne sont pas mises en place. La Ville travaille actuellement à la mise en œuvre de ces conditions, notamment la distribution de masques à l'ensemble des agents étant en contact avec le public.



À l'heure où nous écrivons ces lignes, les actions sont en cours de réalisation. L'ensemble des mesures seront communiquées sur le site Internet de la Ville et les réseaux sociaux. N'hésitez pas à consulter ces médias régulièrement pour être tenu informés.

En application de la loi du 27 février 2002 sur la démocratie de proximité et du règlement intérieur voté en conseil municipal le 23 juin 2014, un espace est réservé à l'expression de chaque groupe politique siégeant au sein du conseil.

Les textes sont publiés tels que la rédaction les reçoit et n'engagent que leurs auteurs.

De plus, tout texte faisant référence à la période électorale pourra être signalé à l'autorité de contrôle et être pris en compte dans les comptes de campagne.

Groupe «Élus socialistes et républicains»

Services publics : rendons leur hommage !

À l'heure où nous vivons l'une des plus graves crises sanitaires, à l'heure où nos soignants, sacrifiés depuis trop longtemps sur l'autel de la réduction des dépenses publiques, se démenent sans compter pour endiguer cette pandémie, il nous apparaît important de saluer le dévouement et l'engagement de ces hommes et de ces femmes acteurs du service public.

Souvent injustement décrié, le service public au cœur de la lutte contre ce virus se révèle indispensable. Dès la fin du mois de février, date à laquelle les premiers cas sont apparus sur notre territoire, nous avons pu compter sur des professionnels de qualité qui continuent inlassablement à œuvrer avec comme seul objectif de soigner, de protéger...

Tous ces personnels soignants, policiers, rippers, employés municipaux qui contribuent à la continuité de nos activités dans cette période difficile, sont à remercier pleinement.

Nous tenons également à saluer le dévouement de l'ensemble des acteurs associatifs qui maintiennent le lien et participent au bien-vivre ensemble de notre ville. Certains évoquent la distanciation sociale, eux travaillent inlassablement à l'intégration sociale. Leur action, aux côtés du CCAS, permet aux plus isolés, aux plus en difficulté de mieux vivre cette épreuve.

Le virus est encore là et si nous voulons vite retrouver nos habitudes nous devons respecter les consignes de confinement et bien réaliser les gestes barrières. Ceci est contraignant mais essentiel à la lutte contre le COVID-19 qui n'épargne personne.

Nous avons une pensée pour toutes celles et ceux touchés par ce terrible virus ainsi que pour les familles endeuillées par la perte d'un proche.

Sachez que nous sommes investis et engagés au service de chacune et chacun d'entre vous.

Groupe Socialiste et Républicain
www.ps-creil.fr

Groupe «Creil Solidaire et Rebelle»

Services publics : rendons leur hommage !

La pandémie de coronavirus place notre pays et l'ensemble de l'humanité face à d'immenses défis. À commencer par celui de sauver les vies menacées, de protéger toute la population. Elle révèle aussi une crise de civilisation profonde et les méfaits désastreux de décennies de libéralisme qui ont fragilisé nos services publics et notre industrie et par conséquent notre capacité d'action.

Face à la situation sanitaire exceptionnelle, les élus du Groupe Communiste se sont mobilisés pour qu'à cette crise épidémique ne s'ajoutent des drames sociaux. En lien avec les différents services de la ville et en coordination avec les associations, une mobilisation a vu le jour, dès le début du confinement. Ils se sont tous mobilisés pour aider et accompagner les habitants les plus vulnérables.

Groupe Communiste Citoyens et Républicains.

PERMANENCES DU MAIRE, DES ADJOINTS AU MAIRE ET DES CONSEILLERS MUNICIPAUX DÉLÉGUÉS



Le Maire

Jean-Claude VILLEMAIN
sur RDV au 03 44 29 50 51



Nicole CAPON,
1^{er} adjoint
**Solidarité – Logement –
Organisation des services –
Personnel**
sur RDV au 03 44 29 50 25



Brahim BELMHAND,
6^e adjoint au maire
Urbanisme
sans RDV au 03 44 29 67 71



Najat MOUSSATEN
10^e adjoint au maire
**Petite enfance – Enfance –
Périscolaire**
sur RDV le lundi au 03 44 29 50 51



Jean-Claude CABARET,
2^e adjoint au maire
**Patrimoine – Voirie –
Cadre de vie**
sur RDV au 03 44 29 50 25



Yvette FOURRIER-CESBRON,
7^e adjointe au maire
**Vie démocratique
– Citoyenneté**
sur RDV au 07 80 43 16 01



Abdoulaye DEME
11^e adjoint au maire
**Développement de la Vie
sportive – Insertion des jeunes**
sur RDV le samedi de 10h à 12h
au 03 44 29 50 51



Cédric LEMAIRE,
3^e adjoint au maire
**Politique de la ville
– Outils numériques**
sur RDV au 03 44 29 50 25



Fabienne LAMBRE,
8^e adjointe au maire
**Commerce local – Marchés
– Tranquillité publique**
sur RDV en matinée au 03 44 29 50 25



Babacar N'DIAYE
Médiation – Logement
sur RDV le mercredi de 15h à
17h au 03 44 29 50 51



Aïcha GUENDOUZE,
4^e adjointe au maire
**Autonomie des personnes
– Handicap**
sur RDV le lundi de 14h à 16h
aicha.guendouze@mairie-creil.fr



El Hassan ABBADI,
9^e adjoint au maire
Éducation – Jeunesse
sur RDV
elhassan.abbadi@mairie-creil.fr



Mariline DUHIN
Petite enfance
sur RDV le samedi à partir
de 10h au 03 44 29 50 51

Groupe «Génération Creil»

Texte non communiqué

Groupe «Ensemble, défendons une certaine idée de Creil»

Creil à l'épreuve du Covid-19

Dans la situation actuelle et à la vue des ravages causés par cette épidémie dans la population française, il est important à cette heure de faire corps avec la nation tout entière et que chacun à son niveau participe à endiguer cette pandémie. L'heure n'est pas à la politique politicienne mais à la concorde car tous les élus, que nous sommes, avons à cœur de servir et de protéger nos concitoyens et cela quel que soit nos idéologies.

Chacun peut contribuer à enrayer la propagation de ce virus en respectant les mesures de confinement et les gestes barrières. Même si cela implique pour certains d'entre nous des conditions difficiles de confinement, il nous faut faire preuve de résilience et de patience pour affronter cette période inédite en France. Plus nous respecterons les consignes, plus vite le virus sera battu et plus vite nous pourrions retrouver nos proches.

Tout d'abord, nos pensées vont aux familles et aux proches qui ont été touchés par la perte d'un être cher au cours des dernières semaines. Nous avons également une pensée pour nos aînés dans les maisons de retraite ou qui vivent isolés et qui sont coupés de leur famille depuis plusieurs semaines.

Enfin, nous souhaitons ici remercier tout particulièrement l'ensemble des personnels soignants et des services d'urgences (sapeurs-pompiers, protection civile, croix rouge, samu social...) de Creil qui luttent au quotidien pour combattre cette épidémie et sauver nos vies. C'est pour soutenir leur combat que nous devons rester chez nous et nous vous appelons à respecter scrupuleusement ces consignes.

Nous avons hâte de vous retrouver en bonne santé dans les prochaines semaines.

Fidèlement

Michaël Sertain - Sylvie Duchatelle - Gerald Fachini - Serge Natanson - Eric Lamoureux
Permanence sur RDV : 07 83 14 90 18
www.michaelsertain.fr

Groupe «Initiative Ensemble»

Réussissons ensemble le déconfinement à venir

Après deux mois de confinement général, nous pouvons nous féliciter d'avoir réussi cette phase de restriction totale de liberté malgré des contraintes exorbitantes. 60% de l'habitat est en logement social donc forcément petit et souvent surpeuplé pour y rester en permanence. La jeunesse de la population creilloise laissait craindre le non-respect des consignes...Mais finalement nous avons réussi globalement ce confinement, réduisant ainsi la propagation du virus alors que nous étions les premiers exposés...En plus nous débutons le ramadan dans des conditions contraaires à nos pratiques habituelles mais nous faisons confiance aux creillois musulmans pour y parvenir.

Plus que toutes les manifestations passées, les hospitaliers de Creil ont démontré face à l'épidémie leur dévouement, leur efficacité et leur professionnalisme ! Avec des unités dédiées au Covid, avec un service de réanimation saturé, ils ont assuré leur mission de soins. Dans leurs locaux encore recouverts d'affiches « en grève », les urgentistes travaillent 30 heures par jour ! Les débats sur le renforcement des moyens de l'hôpital changeront de nature après cette pandémie. Nous nous y engagerons avec détermination.

Enfin, nous préparons le déconfinement entre élus de Creil et de l'agglomération : les masques pour tous, la réouverture progressive des écoles et des commerces. C'est notre nouveau challenge que nous devons réussir en Solidarité et en Fraternité.

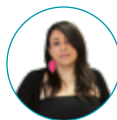
En conséquence, nous pensons, tout en remerciant les 357 creillois ayant voté pour notre liste le 15 mars, qu'il est complètement inopportun de tenir un 2ème tour le 21 juin, mieux vaut reporter l'élection municipale ultérieurement.

Sincèrement votre,

Brahim Belmhand, Aicha Guendouze, Eric Montes
Tel : 06 59 08 86 15



Fabrice MARTIN
Espaces verts –
Cadre de vie – Santé
 sur RDV au 06 84 74 31 46
fabrice.martin@mairie-creil.fr



Marine BARBETTE
Jeunesse
 sur RDV
marine.barbette@mairie-creil.fr



Adnane AKABLI
Égalité des droits – Lutte
contre les discriminations
 sur RDV au 06 01 39 51 96



Florent LELONG
Développement local
par la culture
 sur RDV le samedi matin
 de 9h à 11h
florent.lelong@mairie-creil.fr



Karim BOUKHACHBA
Vie associative
 Sur RDV au 06 09 90 62 45



Yesim SAVAS
Relations internationales –
Évaluation des politiques
municipales, associatives
et du projet urbain
 sur RDV le samedi matin
 au 03 44 29 50 51



Loubina FAZAL
Développement durable
 sur RDV au 03 44 29 50 51

CONSEIL MUNICIPAL

Le prochain conseil municipal se tiendra le **lundi 18 mai à 18h**, dans la salle du Conseil municipal de l'Hôtel de Ville. La séance sera retransmise en direct sur le site Internet de la Ville.



Merçi

**MOBILISÉS ET SOLIDAIRES
FACE AU COVID-19**

**RESPECTEZ LES GESTES BARRIÈRES,
LA SANTÉ DE TOUS DÉPEND DE NOUS !**

creil