

CREIL MAINTENANT!

LE MAGAZINE D'INFORMATION DE LA VILLE DE CREIL

N° 25 / SEPTEMBRE > OCTOBRE 2013



LA PISCINE :
Modernité et patrimoine



C'est maintenant !
www.creil.fr

LA VILLE
Creil
OISEPICARDIE

LES SPORTS À PARTAGER

DECATHLON

ESSAYEZ GRATUITEMENT DES DIZAINES DE SPORTS.



LES CLUBS DE VOTRE RÉGION VOUS INVITENT LES 14 ET 15 SEPTEMBRE

DECATHLON SAINT-MAXIMIN

Samedi 14 septembre de 9h à 20h - Dimanche 15 septembre de 10h à 19h





Réouverture de la piscine de Creil au public

Le 19 août dernier, comme prévu, la piscine de Creil a réouvert ses portes. Une centaine de Creilloises et de Creillois ont ainsi pu prendre leur premier bain dans un bassin de nage rénové et un nouveau bassin ludique destiné aux activités aquatiques et plus particulièrement aux enfants.

Les inscriptions aux diverses activités ont commencé le 2 septembre.

Les larges ouvertures sur l'extérieur et la voute vitrée donnent au lieu une luminosité exceptionnelle et permettent de découvrir l'Oise et ses rives depuis la piscine. Des transats installés le long du bassin permettent de se détendre après la nage.

Le bassin en inox donne à la couleur de l'eau une douceur particulière tout en évitant les risques de glissade. Quant au bassin ludique, il est équipé de chutes d'eau et de bains bouillonnants.

Les Creillois peuvent donc dorénavant se réapproprier ce lieu qui était fermé pour travaux depuis 3 ans, dans des conditions de confort et de sécurité maximale, notamment grâce au système de surveillance électronique, mais surtout sous la surveillance de maîtres-nageurs professionnels et expérimentés.

Bon bain à tous et bonne rentrée!

Le Maire

L'événement	4
Brèves	5
Creil change	6
Economie	10
Le Grand Creil	11
Solidarité	12
Associations	13
Culture	14
Enfance	16
Jeunesse	17
Sport	18
Rencontres	19
Histoire	20
Personnalité	21
Pratique	22
Expression politique	22



TELECHARGEMENT

Ce magazine est téléchargeable sur www.creil.fr



CREIL NUMERIQUE

Abonnez-vous aux actualités de la ville par mail ou SMS : www.creil.fr/newsletter

CREIL MAINTENANT!

Magazine d'information de la Ville de Creil
Hôtel de Ville - Place F. Mitterrand
BP 76 60109 Creil Cedex
Tél. : 03 44 29 50 00 - www.creil.fr

Directeur de la publication

Le Maire
Rédacteur en chef
Laurence Castera

Rédaction
Stéphanie Poisson

Photographies
Sylvia Dhersignerie

Conception
Hôtel République
Pierre Clavier - Hélène Nowak

Réalisation - impression
Imprimerie RAS
en 16 000 exemplaires



Papier recyclé
norme PEFC
(Papier Ecologique
Fabrication
Contrôlée)

La piscine : l'équipement est ouvert !

La piscine municipale a ouvert ses portes le 19 août dernier, pour le plaisir des Creillois, qui attendaient impatiemment la remise en service de cet équipement. Le public peut désormais apprécier le cadre exceptionnel offert par cet élément du patrimoine de la ville, ainsi que les nouvelles activités et services qui répondront aux goûts de tous !



> LES ESPACES

La piscine propose désormais :

- Un bassin de nage de 25 x 9.90 mètres avec une profondeur allant de 1.40 à 3.10 mètres.
- Un bassin ludique avec bains bouillonnants et jets d'eau et un espace dédié aux cours d'aquagym et d'aquabiking.
- Un espace sauna et hammam, accompagnés de douches d'eau froide (espace mixte réservé aux plus de 18 ans).
- Un espace détente avec des chaises longues
- Un solarium, espace détente orienté en plein soleil

> LEUR IMPRESSION



Une habitante de la CAC : «La nouvelle est vraiment belle et moderne, les infrastructures sont superbes et l'offre d'activités très diversifiée»



Edwige, jeune creilloise : «Les prix pour les étudiants sont attractifs, 2 € l'entrée, c'est vraiment bien pour les jeunes»



Thierry Dublange, président de l'AMOI : «l'aspect architectural de la piscine est superbe, avec cette ouverture sur la ville, la sauvegarde de notre patrimoine et sa mise en valeur par un habillage moderne».

> LES ACTIVITÉS

De nombreuses activités sont proposées au public, pour tous les âges et tous les goûts :

- Leçons de natation avec un maître nageur diplômé (à partir de 6 ans par groupes de 6 personnes maximum)
- Aquagym
- Aquabiking (vélo immergé)
- Bébés nageurs : séances d'éveil en milieu aquatique pour les petits à partir de 6 mois accompagnés de l'un ou des deux parents
- Jardin aquatique : découverte de la natation pour les jeunes de 4 à 6 ans
- Aquaphobie : pour aider les personnes à vaincre leur peur de l'eau (à partir de 6 ans par groupes de 6 personnes maximum)
- Handinage : pour apprendre ou perfectionner la natation aux personnes ayant un handicap physique ou sensoriel
- Nage avec palmes

> HORAIRES ET TARIFS

Retrouvez les horaires d'ouverture de la piscine et des activités ainsi que les tarifs dans la plaquette encartée au milieu de ce magazine.

La Piscine - 1 rue de la République
03 44 67 25 32
lapiscine@mairie-creil.fr

> UNE CONCEPTION ÉCOLO !

La Ville a fait le choix d'une rénovation du bâtiment existant plutôt que d'une démolition, afin de conserver le charme de l'architecture typique d'un bâtiment vieux de presque 90 ans et de valoriser le site exceptionnel sur lequel elle est située, la pointe de l'île Saint-Maurice et sa vue sur l'Oise. Les architectes de la Ville et des cabinets prestataires ont également incorporé des éléments modernes et écologiques comme l'inox dans le grand bassin, qui apporte solidité, résistance, facilité d'entretien et longévité. Des bâches blanches ont été tendues au-dessus des bassins pour absorber au maximum le bruit. Le projet s'est inscrit dans une démarche Haute Qualité Environnementale afin de réduire les impacts du bâtiment sur l'environnement : installation de 5 grands filtres à sable pour assurer le recyclage de l'eau des bassins, d'un « heliopac », (système de chauffage de l'eau par énergie solaire), complétée par des chaudières à condensation. L'isolation a été renforcée et de grandes baies vitrées assurent un éclairage naturel la plupart du temps.

CITOYENNETÉ En 2014, on vote : inscrivez-vous !



Les prochaines élections Municipales auront lieu **en mars 2014**.

Les élections Européennes auront lieu en juin 2014. Les Creillois de nationalité française, nouvellement arrivés ou ayant changé d'adresse à l'intérieur de la commune en 2013, peuvent se présenter au service élections de l'hôtel de ville, ou dans les mairies de quartier pour leur inscription ou modification d'adresse, avant le 31 décembre 2013. **Un formulaire d'inscription est disponible sur monservicepublic.fr** rubrique «demande d'inscription sur les listes électorales». La transmission est alors effectuée au service élections de la mairie. Toute personne n'ayant plus sa carte est priée de vérifier son inscription et son adresse auprès du service des élections.

i Service élections
03 44 29 50 82

PRATIQUE Nouvelle adresse pour le service déchets

Depuis le 1^{er} juillet l'adresse du service Déchets de la CAC a changé. Pour toute demande de sacs de déchets verts ou de poubelles, les Creillois doivent donc désormais s'adresser à cette adresse : Garage des camions de collecte - Rue du Pont de la Brèche - 60870 Villers St Paul.

i 0 805 12 60 60

LOGEMENT Trois résidences pour les personnes âgées

La ville de Creil propose des logements destinés aux personnes âgées valides et autonomes au sein de 3 résidences gérées par le CCAS. Ces résidences permettent de vivre en toute autonomie dans un environnement calme et sécurisé avec des services (restauration, animations, transports collectifs...).

i CCAS
03 44 62 70 01 ou le 03 44 25 42 55

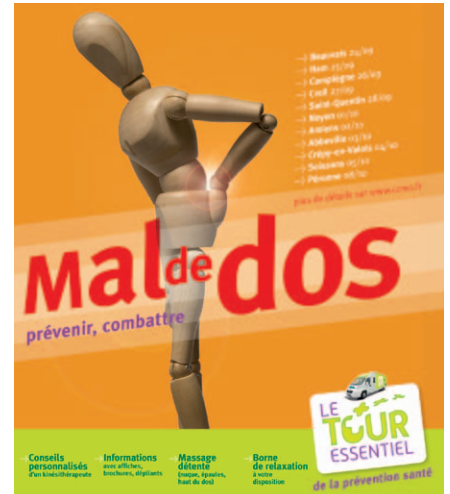
SENSIBILISATION Sécurité routière : l'affaire de tous !

La Ville de Creil et la Préfecture de l'Oise proposent une journée de la sécurité routière **samedi 14 septembre** de 10h à 18h place Saint-Médard. Parce qu'elle concerne aussi bien les adultes que les enfants, les automobilistes, les cyclistes que les piétons, chacun y trouvera des informations utiles et pourra assister à des ateliers et démonstrations : désincarcération d'un véhicule, simulateur de conduite, test code de la route, sensibilisation à la vitesse avec les lunettes radars, permis vélo, parcours handicapés... A 14h30, une conférence sur la sécurité routière sera donnée par l'association Marilou.

i Maison de la Ville
03 44 29 52 38
citoyennete@mairie-creil.fr
Entrée gratuite



SENSIBILISATION Une journée pour combattre le mal de dos



Forte de son succès en 2012, avec pas moins de 1 000 kilomètres parcourus et 600 dos massés, CCMO Mutuelle revient avec son deuxième Tour Essentiel sur le thème toujours aussi important du « mal de dos » : comment le prévenir et le combattre ? Le bus itinérant prendra place du 24 septembre au 8 octobre 2013 dans 11 villes picardes. Il fera étape à Creil **vendredi 27 septembre** sur la place Carnot. Sa mission ? Prodiger aux habitants des conseils personnalisés et les informer : apprendre à connaître son dos, savoir comment le ménager, lutter contre la douleur... En entrant dans ce bus de 30 m² spécialement aménagé, les visiteurs se verront proposer quelques instants de détente avec des fauteuils auto-massants, des mini-séances de sophrologie et des courts massages relaxants (nuque, épaules, haut de dos) réalisés par un kinésithérapeute.

i www.ccmo.fr

Ouvert au public de 10h00 à 18h00 en présence d'un kinésithérapeute (gratuit et sans inscription).

Chantier d'envergure sur le secteur Dunant

Fin juin a débuté un programme de travaux d'envergure sur la rue Henri Dunant, au cœur du quartier Rouher. Le projet s'inscrit dans une démarche de développement urbain, économique et social, engagée par la Ville dans tous les projets de construction et d'aménagement extérieurs du quartier Rouher.



Il se fait sur une assiette foncière de 3 131 m², anciennement un terrain de logement Francilien. À l'angle de la rue Dunant et de la future traverse, les deux bâtiments proposent une réponse globale et fiable, regroupant des paramètres favorables au développement économique, social et environnemental du secteur. Le tout est réalisé dans le cadre du programme de rénovation urbaine du quartier, en fonction de besoins spécifiques identifiés (renforcement et mise en valeur du centre social et des commerces). Le projet comprend également la réalisation d'espaces verts et le redéploiement du stationnement. Une attention particulière a été portée au coût, à la fiabilité, à la qualité et aux délais, ainsi qu'aux modes de construction, à la fois traditionnels et innovants, tels que le béton matricé (un matériau très résistant et qui présente un aspect de bardage bois).

Le centre social G. Brassens

Un bâtiment, d'une surface de 1 010 m². Il comprend un accueil petite enfance, des salles polyvalentes, d'ateliers et des salles d'activités. De grandes baies vitrées permettront d'ouvrir le bâtiment sur le quartier. Il bénéficiera de la haute



qualité environnementale grâce à des installations de traitement des eaux de pluie, des matériaux performants et une gestion propre des déchets et de l'énergie. C'est donc dans un cadre moderne et lumineux que le centre Brassens pourra proposer ses prestations aux familles et leurs enfants.

Le centre commercial Henri Dunant

Un bâtiment, d'une surface de 780 m², soit 6 cellules commerciales, dont une sur deux niveaux qui accueillera les bureaux de La Poste, plus spacieux que ceux actuels. Un jardin et des places de stationnement sont prévus.

Planning

Le gros œuvre est en cours depuis fin juin 2013. Les corps d'état secondaires sont prévus pour février 2014 et la livraison pour juillet 2014.

Partenaires financeurs

L'ANRU
Le Conseil régional
Le Conseil général
La CAF
La Ville de Creil

Coût des travaux

REPERES

1 177 502,03 € HT
Centre commercial Dunant

1 886 470 € HT
Centre social Georges Brassens



> TRAVAUX

L'Île Saint-Maurice entame sa transformation

L'Île Saint-Maurice est un site privilégié du territoire creillois. C'est un vaste espace vert de 43 800 m² en centre ville, bordé par l'Oise, face aux coteaux boisés. Il accueille des équipements sportifs réalisés il y a une vingtaine d'années. L'île a une vocation sportive, de promenade, de convivialité. Y sont également organisées des manifestations annuelles d'envergure : Creil bords de l'Oise, Creil Colors, fête des associations, course Oxygène, etc.

Programme des travaux

Identifiée comme un territoire stratégique, l'île Saint-Maurice constitué de nombreux espaces publics qui relie le quartier Gournay aux hauts de Creil.

Dans le cadre d'une convention de groupement de commandes, la Ville de Creil et la Communauté de l'Agglomération Creilloise ont lancé une étude de maîtrise d'œuvre pour l'aménagement de ce site. Ont été désignés : l'agence François Brun et Artelia. Les objectifs des aménagements sont les suivants :

- Réaménager l'intégralité du site, et améliorer le confort des usagers : éclairage, mobilier urbain
- Intégrer l'île dans un circuit de promenade vers l'hôtel de ville et vers la rive gauche, et

préparer les cheminements nécessaires à la passerelle qui permettra de relier le quartier Rouher au centre ville et à la gare via le quai d'Aval.



- Réaliser les travaux nécessaires à la pérennité de l'île (réfection des berges)
- Rénover les équipements sportifs, et en installer de nouveaux
- Améliorer les conditions d'accueil des manifestations sur ce site.

Le projet d'aménagement de ce poumon vert a été inscrit au Programme Urbain financé par les fonds européens. Les travaux seront également financés par le Conseil général et le Conseil régional.

Planning

Les travaux démarreront courant du 2^e semestre 2013 avec le renforcement de la passerelle existante traversant le petit bras de l'Oise. L'objectif est d'assurer les continuités piétonnes lorsque la passerelle reliant l'île au quai d'aval sera livrée. Les travaux se poursuivront par le renforcement de berges, les aménagements paysagers et les boucles de promenade. Ils se dérouleront à partir du 2^e semestre 2014.

Coût des travaux

2 600 000 € HT pour la Ville (une autre partie des travaux est réalisée par la CAC).



> ÉCO-CITOYENNETÉ

Un appartement éco-citoyen chez Oise Habitat

Tandis que le quartier de la Martinique sur le quartier Rouher est en pleine transformation, le bailleur Oise Habitat a créé un concept original, le premier du genre en Picardie : un appartement «modèle d'éco-citoyenneté». Economies d'énergie, voisinage, rénovation du logement, vie de quartier. Tous les sujets relatifs au bien-être et au bien-vivre ensemble dans son logement pourront être abordés dans un cadre familial et convivial d'un appartement !



Un parcours pédagogique

L'appartement, situé au 1 rue de la Maternité, est un quatre pièces de 60 m², aménagé comme un véritable appartement avec son salon, ses chambres, sa cuisine et salle de bain. Depuis l'été 2013, il accueille les familles l'après-midi du lundi au vendredi par groupes. Un parcours pédagogique a été mis en place dans l'appartement, pour aborder les questions d'énergie, du tri des déchets. Le mercredi après-midi, différents acteurs locaux sont présents pour aborder les questions liées au logement, aux relations de voisinage ou encore pour proposer des ateliers d'apprentissage des petits travaux (papier peint, peinture...).

Renforcer les liens avec les habitants

Oise Habitat en profite pour présenter aux locataires l'équipe de proximité (responsables d'antennes, de secteurs, les gardiens...), ainsi que le fonctionnement du bailleur. Le tout dans le but de lutter contre la précarité énergétique et de recréer un dialogue de proximité avec les locataires pour une communication plus durable.

Favoriser l'insertion sociale

La Ligue de l'enseignement a recruté deux jeunes du quartier en contrat d'avenir, qu'elle forme actuellement à l'animation et ce pendant 12 mois, les préparant ainsi à intégrer le marché du travail.

> TRAVAUX

Entretenir et améliorer le quotidien



La période estivale est propice pour réaliser des travaux d'amélioration et de rénovation, principalement dans les écoles et sur les routes. Ces «petits» travaux, que les habitants voient moins que les grands projets d'aménagement, n'en sont pas moins importants puisqu'ils permettent d'améliorer les conditions d'usage des espaces et voies publics au quotidien. Ils sont réalisés par portions chaque été.

Ainsi, en 2013 ont été réalisés les travaux suivants :

- Réfection partielle des revêtements de chaussée et de trottoir rue J. Juillet et rue des Acacias et Rue M. Sembat.

- Réfection partielle des revêtements de chaussée rue du Général Leclerc, L. de Vincy et C. Peggy.

- Réfection de la voirie suite aux travaux d'enfouissement des réseaux, cité Rouher

- En parallèle, ont été poursuivis les travaux d'aménagement des trottoirs pour les personnes handicapées : trottoirs surbaissés au niveau des passages piétons, pise de bandes podotactiles pour les non-voyants).

- Dans les écoles, le terrain de sport de l'école Duruy a été refait, les espaces périphériques de l'école Rosemonde Gérard rénovés, ainsi que la cour de l'école élémentaire Louise Michel.



> URBANISME

Révision : Plan Local d'Urbanisme

Le conseil municipal a lancé la révision du Plan Local d'Urbanisme (PLU) en septembre 2012. L'objectif est de proposer un nouveau document d'urbanisme qui intègre les nombreux projets et études en cours, les dispositions environnementales liées à la loi du Grenelle et l'évolution du contexte socio-économique creillois. Dans le cadre du code des marchés publics, la Ville a lancé une consultation qui a conduit à la désignation

d'un bureau d'études : Territoires Sites et Cités (TSC). Les études viennent de démarrer, une concertation est prévue avec la population, à travers plusieurs dispositifs, notamment la création d'une page spécifique au PLU sur le site internet www.creil.fr et d'un espace d'expression. Ils seront opérationnels en octobre prochain. Le magazine tiendra les Creillois informés de cette concertation ainsi que de l'avancée des études.

> TRAVAUX

Gournay : importants travaux

Dans le cadre du programme de Rénovation urbaine de l'agglomération, le quartier Gournay évolue en éco quartier. Cette évolution fait apparaître de nouveaux besoins pour desservir les nouveaux logements, mettre fin à des dysfonctionnements et améliorer l'environnement. C'est dans ce cadre que la CAC va prochainement renouveler l'intégralité de son réseau d'assainissement dans l'impasse de Gournay, la rue de Gournay et une partie de la rue des Usines.

Contraintes liées aux travaux

D'un point de vue technique, le chantier est délicat car le réseau d'eaux usées sera posé à 6 m de profondeur dans l'impasse de Gournay et à 3 m de profondeur en moyenne dans les autres rues. Un rabattement de nappe doit être mis en place sur une partie du chantier. La CAC, soucieuse de son patrimoine, va investir dans des canalisations renforcées, augmentant leur durée de vie.

Perturbations de circulation

En ce qui concerne la circulation, cette dernière sera fortement perturbée à partir du mois d'octobre 2013. Le carrefour de Gournay sera fermé à toute circulation dans un premier temps pour une période d'environ un mois. Puis les travaux continueront jusqu'au mois de décembre dans la rue de Gournay. Lors de ces travaux, des déviations seront mises en place pour les véhicules légers ainsi que les poids lourds. La ligne A du STAC sera déviée par la rue Louis Blanc dans le sens Montataire - Creil. L'ensemble du secteur est déconseillé aux automobilistes pendant la durée du chantier.

> MULTIMÉDIA

Le site internet de la ville s'améliore !



- Affichage des 4 dernières actualités de la ville en page d'accueil
- Apparition de 3 pictogrammes renvoyant directement sur des fonctionnalités numériques (application Smartphone, abonnement newsletter & SMS, flux d'actualités RSS)
- Accès direct aux rubriques de l'onglet « Votre Ville » : découverte, mairie, solidarité & santé, enfance...
- Visuels des labels obtenus en 2013 : Ville Internet et Ville Fleurie
- Ajout de nombreux liens directs et utiles en bas de page (Restauration scolaire, La mairie recrute...)
- Nouvel album photo avec classement par années

Rendez-vous sur la toile : www.creil.fr

> COMMERCE

Aider les créateurs et repreneurs d'entreprises



François Alain, artisan charcutier

François Alain, artisan charcutier traiteur depuis près de 30 ans, récompensé dans des concours internationaux, a sollicité le soutien de Oise Sud Initiative pour ouvrir un restaurant-traiteur à emporter, rue de la République dans les locaux du Convivial, que les derniers gérants ont quitté en mai. L'association a étudié le dossier de l'artisan, travaillé avec la Chambre de Métiers et de l'Artisanat de l'Oise, et la Ville sur les aspects urbanistiques. Aux vues de la solidité du projet, le dossier a pu être finalisé en 10 jours et pas-

L'association Oise Sud Initiative accompagne et soutient financièrement les créateurs ou repreneurs d'entreprises dans le sud de l'Oise. Implantée dans le bassin creillois, elle a contribué à la création de centaines d'emplois et dernièrement à la reprise d'un café-brasserie en centre ville.

ser en commission en un mois. Après validation, François Alain a bénéficié du dispositif de Oise Sud Initiative pour la reprise d'entreprise, à savoir un prêt à taux zéro, la mise en relation avec le réseau de l'association (banques, comptables...). Un coup de pouce important pour notre artisan charcutier, attaché à Creil : « Je vis à Creil et j'y 'ai déjà été charcutier dans les années 80, puis j'ai repris d'autres gérances dans l'Oise. Mais je souhaitais vraiment venir me réinstaller sur le territoire creillois car il y a une demande et une clientèle.»

> Les entrepreneurs à l'honneur

Chaque année, Oise Sud Initiative met à l'honneur les chefs d'entreprise soutenus. Les nouveaux entrepreneurs sont présentés aux partenaires (élus, bénévoles) et reçoivent un diplôme. En juin dernier, 11 chefs d'entreprise ont été ainsi mis à l'honneur, dont 3 Creillois.



> OISE SUD INITIATIVE Acteur incontournable



JEAN-CLAUDE SAINT-AUBIN, PRÉSIDENT DE OISE SUD INITIATIVE

«Depuis 1999, nous avons aidé plus de 200 chefs d'entreprise pour 1.5 millions € sur le Bassin Creillois. Oise Sud Initiative ne compte que deux salariés et fonctionne ensuite uniquement à des bénévoles, une quarantaine de personnes actives ou retraitées dans les domaines bancaires, comptables... Nous fonctionnons comme un ascenseur social. Près de 70 % des personnes aidées sont sans emploi et rencontrent des difficultés pour obtenir des crédits et lancer leur propre affaire. Or, nous constatons qu'il y a toujours, en France, un esprit d'entrepreneuriat, et le nombre de personnes qui viennent nous voir croît régulièrement. C'est primordial de les aider, dans un souci d'intérêt général. J'en profite pour rappeler aux futurs créateurs et repreneurs, qu'il faut se faire accompagner et ne pas passer à côté d'aides, de conseils, de formations qui permettent de consolider leur projet. Nous sommes là pour les aider à étudier le marché, appréhender les questions juridiques et réglementaires.»

> COMMERCE CREILLOIS

La redynamisation se poursuit

Après l'ouverture de la librairie Bulles et crayons en centre-ville, le début de la construction du nouveau centre commercial Dunant, la Ville continue son action de soutien au commerce creillois et signe une convention de partenariat avec la Chambre de Commerce et la Chambre des Métiers de l'Oise. Les objectifs sont précis : valoriser l'attractivité commerciale de Creil auprès des prescripteurs et investisseurs,

rechercher une cohérence et un positionnement du tissu commercial en fonction des différentes zones de chalandises et des zones commerciales voisines, lutter contre les pratiques non réglementaires et les friches commerciales, accompagner les commerçants dans l'évolution de leurs pratiques face aux changements de modes de consommation et à l'apparition des sites de vente en ligne, aider au

financement pour les mises aux normes et travaux dans les commerces, favoriser le rayonnement et à l'attractivité de la ville par l'amélioration des événements drainant du public et donc autant de clients potentiels pour nos commerces. Les outils ne manquent pas : subvention par le Fonds d'Investissement pour la Sauvegarde et l'Amélioration du Commerce Creillois, chartes du commerce, Plan d'Intervention Commerciale, etc.

*Pour plus d'informations, consultez le site www.creil.fr.

> HABITAT

Un dispositif pour améliorer votre logement

En raison des résultats de l'étude lancée par la CAC pour recenser les besoins en réhabilitation de l'habitat sur l'agglomération, la Ville de Creil a décidé le lancement sur le périmètre de son territoire entier (hors la copropriété de la Roseraie qui fait l'objet d'une opération spécifique), depuis le 1^{er} juillet 2013, une Opération Programmée d'Amélioration de l'Habitat, ciblée sur la lutte contre l'habitat indigne et la précarité énergétique. Cette OPAH vise également l'accompagnement des copropriétés et l'accompagnement social des résidents.

Les travaux concernés par cette OPAH qui porte sur les parties privatives sont :

- Des travaux lourds pour réhabiliter un logement indigne ou très dégradé,
- Des travaux pour la sécurité et la salubrité de l'habitat, voire pour réhabiliter un logement, dégradé, suite à une procédure Règlement Sanitaire Départemental, un contrôle de décence ou une transformation d'usage.
- Des travaux pour l'autonomie de la personne (mise en accessibilité du logement).

Cette opération se déroule sur 3 ans. Les propriétaires bailleurs et les propriétaires occupants intéressés pour étudier avec l'opérateur CITEMETRIE leur projet, peuvent dès maintenant prendre contact avec la mission salubrité de l'habitat qui les orientera.

i Mission salubrité de l'habitat
 03 44 29 50 30
 salubrite.habitat@mairie-creil.fr
 Permanence au 3 rue Jean Jaurès
 tous les 2^e mercredis du mois

> PROJETS

Quartier Gournay : le changement avance à grands pas



2014 sera une année de transformation sur le quartier Gournay. Dans le cadre du programme de renouvellement urbain (PRU), piloté par la Communauté de l'Agglomération Creilloise (CAC), une phase importante de travaux de construction et d'aménagements a débuté cet été.

Pour rappel, le PRU concerne une zone de 12 hectares, située sur la rive droite sur le quartier Gournay-les Usines. Le projet prévoit la construction de 850 logements, 22 000 m² de locaux d'activité (soit 400 nouveaux emplois projetés), et de nouvelles infrastructures (passerelle sur l'Oise, restructuration du pont Y, du carrefour des Forges, écoles...).

● La passerelle sur l'Oise

1^{er} coup de pioche lundi 26 août pour la passerelle qui reliera l'île Saint-Maurice au quartier Gournay à l'été 2014. 2^e semestre 2013 : construction des fondations profondes sur les deux rives, réalisation de la rampe côté Fichet-quai d'Aval. Hiver 2013-2014, achèvement des fondations, création des appuis métalliques, du pylône sur la rive gauche et mise en place des câbles



porteurs au-dessus de l'Oise. Printemps 2014, mise en place des suspentes sur les câbles porteurs, fixation des éléments en béton préfabriqué aux suspentes, mise en place des rampes d'accès sur les rives, essais statiques et dynamiques puis ouverture au public.

● **Aménagements secteur Jean Jaurès-quai d'Aval** : création d'une place provisoire à la livraison de la passerelle à l'été 2014 puis réalisation de la place complète mi-2015.

● **Aménagements sur l'îlot Lucile - nouvel accès à l'école Gournay** : réaménagements des voies routières et piétonnes, création d'espaces publics, d'aires de jeux (précision des travaux par secteur ultérieurement), début des travaux mi-2014.



● **Opération de 20 logements locatifs sociaux collectifs par Oise Habitat sur l'îlot Lucile**

● **Opération de logements rues Faure Robert et des Usines par Oise Habitat** : 26 logements locatifs sociaux dont 6 maisons de ville et 20 logements collectifs – démarrage des travaux au premier trimestre 2014.

i CAC 03 44 64 74 74 - contact@agglocreilloise.fr

> CONVIVIALITÉ

Repas des aînés

La Ville de Creil et le Centre Communal d'Action Sociale ont le plaisir de convier les aînés de 65 ans et plus au traditionnel repas annuel **dimanche 20 octobre** à partir de 12h à la Faïencerie salle de la Manufacture. Un orchestre animera la journée, ponctuée par un spectacle et une partie dansante. **Les inscriptions**

seront prises dans la limite des places disponibles, à partir du jeudi 26 septembre au vendredi 4 octobre inclus dans les lieux suivants :

- CCAS au Service de Coordination et d'Aides aux Personnes Agées, 80 rue Victor Hugo.
- Mairie de quartier Rouher, place de l'Eglise.



● Mairie de quartier du Moulin, Passage Jean Goujon (se munir d'une pièce d'identité et d'un justificatif de domicile). Le nombre de places étant limité et pour éviter tout incident lors de l'ouverture des portes, le placement sera effectué par table lors de l'inscription.

En cas d'attribution de toutes les places disponibles, il sera procédé à votre inscription sur une liste d'attente.

i **CCAS** 80 rue Victor Hugo
03 44 62 70 01
ccas@mairie-creil.fr

> SANTÉ

Journée de vaccination gratuite

Depuis deux ans, le CCAS organise une journée de sensibilisation, d'information et de vaccination gratuite. Suite au succès rencontré, la Ville renouvelle cette journée **jeudi 24 octobre 2013 de 9h à 17h** à la Maison de la Ville. Une équipe médicale de trois médecins et de deux infirmières sera sur place pour informer et vacciner les

personnes qui le souhaitent (tous les vaccins, notamment la grippe). Sont partenaires de cette opération le Groupe Hospitalier Public Sud Oise (GHPSO), l'Office de Prévention et d'Hygiène Sociale (OPHS), la Caisse Primaire d'Assurance Maladie de l'Oise (CPAM), et l'ensemble des acteurs associatifs de Creil.

i **CCAS**
03 44 62 70 02 ou 06 07 13 08 72
ccas@mairie-creil.fr

> SENIORS

Une semaine d'événements

La Semaine bleue, c'est chaque année un événement national auquel la Ville participe avec enthousiasme, afin de proposer aux Creillois de plus de 60 ans des animations variées, des rencontres intergénérationnelles, des sorties, des ateliers. **Rendez-vous du 20 au 27 octobre !** Programme complet au CCAS, dans les lieux publics de Creil et sur www.creil.fr.

> AIDE À DOMICILE

Une association pour aider au maintien à domicile



Voilà plus de 40 ans que l'association À domicile 60 œuvre dans l'Oise pour assurer et promouvoir l'aide à domicile de proximité aux familles, personnes âgées ou handicapées, afin de leur permettre de retrouver leur autonomie et les seconder dans la vie quotidienne. À Domicile 60 propose ainsi les services d'intervenants à domicile, dans deux domaines :

● **Pôle enfance famille :** aide à la prise en charge des

enfants et soutien à la parentalité, organisation d'activités ludiques, accompagnement dans les démarches, visites médicales, garde d'enfants...

● **Pôle autonomie :** maintien de l'autonomie des personnes âgées et handicapées, aide à la prise des repas, habillage, toilette, déplacements, prise de médicaments, entretien courant du domicile, accompagnement dans les démarches extérieures, mais aussi vers des sorties et loisirs extérieurs, organisation d'activités ludiques, garde de nuit... Par ces deux types d'intervention, À Domicile 60 se donne comme objectif d'apporter aide, accompagnement et soutien aux personnes victimes de dysfonctionnements sociaux.

i **À Domicile 60**
Permanence de Creil
58 rue Robert Schumann
03 44 38 33 80

> SALON

Le rendez-vous des collectionneurs



Le Groupement Philatélique Creillois organise le **4^e salon des collections** à la Faïencerie salle de la Manufacture **dimanche 22 septembre** de 9h à 17h (entrée gratuite). Sont proposées : des

collections de timbres, de cartes postales, de monnaies anciennes, de pièces en euros, de faïences de Creil, de fèves, de muselets de champagne ... Pour les philatélistes, vous y trouverez des timbres du monde entier, des collections thématiques, pour les cartophiles des cartes postales de l'Oise et de Creil.

Les amateurs peuvent rejoindre l'association qui organise tout au long de l'année des sorties sur les bourses et salons de Picardie et Île-de-France et permet à ses adhérents de bénéficier de tarifs réduits sur le matériel de collection.

> INSOLITE

Des timbres creillois !

Collectionneur ou non, pourquoi ne pas acheter la collection de timbres de Creil? 8 timbres représentant des paysages creillois sont réalisés chaque année en partenariat avec la Maison du tourisme. Cette année, les bords de l'Oise sont à l'honneur.

Philaquizz : le jeu de société timbré !

En avant-première sur le salon, un jeu de société dédié au timbre. Sa créatrice a été médaillée au concours Lépine.

i **Groupement philatélique creillois**
06 26 76 48 57 - ecrawler-gpc@yahoo.fr

> RENCONTRE

Le fil des femmes...



RENDEZ-VOUS

Judi 12 septembre à 18h30
Espace culturel la Faïencerie
Rencontre débat «Le fil des femmes»

L'association Femmes de Libertés raconte l'histoire du fil des femmes. Les femmes ne sont-elles pas les chevilles ouvrières

de la transmission ? Transmettant la vie, mais bien plus encore : des choses, des mots, des valeurs, du savoir, de l'amour... Pour bâtir cette histoire, des femmes se sont retrouvées à Bailleul sur Thérain et à Nogent-sur-Oise, en compagnie d'une photographe, Tina Merandon, et d'une écrivaine, Nora Aceval, et ont déroulé ensemble le fil... Elles ont commencé à écrire une histoire, la leur... la nôtre aussi. Vous pourrez la découvrir lors des Photaumnales, dans une exposition à la Faïencerie, ainsi que dans un livre réalisé avec l'association Diaphane.

Parce qu'au sein de l'association Femmes de Libertés, le fil des femmes est celui

de la liberté, de fraternité, unissant des femmes de tous milieux et de toutes origines, il est apparu nécessaire d'établir un échange entre des femmes de générations différentes. Le 8 mars 2013 a été l'occasion d'un moment fort de reconnaissance pour quatre femmes du département, pionnières dans l'engagement pour la liberté et l'égalité entre femmes et hommes. Jeudi 12 septembre, l'association propose de retrouver ces quatre femmes, Marie-Claire Bernard Luneau, Françoise Grux, Anne Le Chevallier, Françoise Lelièvre, pour une rencontre avec six jeunes femmes, œuvrant aujourd'hui pour la dignité et l'égalité des chances.



> Actions collectives : un jardin en folie à la MCA !

La Maison Creilloise des Associations est un lieu d'accueil, de travail et de convivialité. Deux projets sont en cours dans ses jardins : l'un de création paysagère, en partenariat avec l'association des jardins familiaux et le service des espaces verts, l'autre culturel avec la programmation d'animations éclectiques gratuites.

Voici les prochains rendez-vous :

- Journée découverte de variétés naturelles rares et goûter avec les jardins familiaux et la Quinoa

Samedi 14 septembre à 14h.

- Atelier thé à la menthe et pâtisseries orientales, avec Femmes sans frontière, Découverte et saveurs orientales

Mercredi 2 octobre à 14h30.

- Initiation danses du monde par Ethni Art Mix et Kiz Event

Samedi 5 octobre de 14h à 17h.

Le concept de ce jardin en folie est l'esprit participatif, n'hésitez pas à proposer des animations à l'équipe de la MCA ou à participer à l'aménagement du jardin !

i **MCA** - 11 rue des Hironvalles
03 44 64 10 76 - mca@mairie-creil.fr

> PRÉSENTATION

La culture creilloise dévoile sa saison 2013-2014 !

Une nouvelle saison culturelle commence à Creil. L'occasion d'organiser une rencontre avec les Creillois, pour leur présenter les structures culturelles et les temps forts. Chaque année, la présentation de la saison culturelle se fait dans un quartier différent. Cette année, les structures cultu-

relles de la Ville investissent le quartier Gournay et vous donnent rendez-vous **vendredi 20 septembre à 18h** à l'école Gournay (52 rue des Usines). Découvrez le conservatoire de musique et de danse, la Grange à Musique, la médiathèque, le musée et la maison de la faïence, les



archives, l'espace Matisse, la Locomotive et l'espace culturel la Faïencerie et toutes les activités et temps fort qu'elles proposent. Un spectacle tout public gratuit sera proposé pour clôturer la rencontre : Boris sur les planches. Un chercheur en métaphysique qui l'aborde

dans une logique absurde dans un style de jonglage avec planches, massues, etc., servi par l'effet domino.

i Direction de la culture
Espace municipal Buhl
36 rue A. Briand
03 44 29 51 30 -
culture@mairie-creil.fr

> ANNIVERSAIRE

La clouterie Rivierre : 125 ans de patrimoine



La clouterie Rivierre est fondée à Creil en 1888 par Théodore Rivierre, un industriel visionnaire. Elle fête ses 125 ans et est la dernière en activité de France. Elle est un témoin unique du patrimoine industriel creillois et d'un savoir-faire qui a traversé les années. Découvrez l'usine et son histoire à travers diverses animations, comme l'exposi-

tion «La clouterie Rivierre : entreprise du patrimoine vivant» du 14 septembre au 5 janvier au Musée Gallé-Juillet, les **dessins de l'artiste Claudie Fabre** et de photographies du 4 au 28 septembre à la Médiathèque. Des **visites guidées de la clouterie en fonctionnement** ont lieu tous les mercredis à 14h (sur réservation), ainsi que plusieurs visites thématiques à faire en famille !

Une **conférence «La clouterie Rivierre d'hier à aujourd'hui»** sera donnée par Luc Kemp, directeur de la clouterie samedi 21 septembre à 15h30 à la Médiathèque (sur réservation). Programme complet sur creil.fr ou auprès du musée.

i Musée Gallé-Juillet 03 44 29 51 50 - musee@mairie-creil.fr
Clouterie Rivierre 03 44 25 30 25 - tourisme@clous-rivierre.fr

> PATRIMOINE

Le musée fête le patrimoine creillois



Les Journées Européennes du Patrimoine ont lieu samedi **14 et dimanche 15 septembre 2013 de 10h à 18h**. Deux jours pour découvrir gratuitement les lieux creillois dédiés au patrimoine, des expositions temporaires et des animations ludiques autour de l'histoire locale :

- Exposition «La clouterie Rivierre : entreprise du patrimoine vivant» - Salle des gardes.
- Visite libre de la Maison de la Faïence.

- Visites guidées de la Maison Gallé-Juillet.
- Visite guidée du patrimoine classé de Creil et autour de la piscine rénovée samedi et dimanche à 14h30 (rendez-vous au musée).
- Visite des archives municipales sur le thème des monuments historiques
- Atelier d'initiation à la sculpture sur pierre par la Maison de la Pierre - Samedi et dimanche de 11h à 13h et de 14h à 18h - Cour du musée.
- Visites de la Clouterie Rivierre - Rendez-vous 6 rue des usines à Creil - Samedi et dimanche à 14h, 15h et 16h (env. 40 min.).
- Creil 1900 : exposition et accueil en costumes d'époque, par les Amis du musée Gallé-Juillet et de la faïence de Creil - Salle des gardes.

NOUVEAUTÉ
**Le numérique envahit
 le cinéma de la Faiencerie !**

Au-delà de l'amélioration de l'image et du son, le passage au numérique est devenue indispensable pour diffuser les films récents. Cet investissement important a été possible grâce à l'aide financière du Centre national du cinéma (CNC), de la Ville de Creil, et du Conseil régional de Picardie. La Faiencerie-théâtre organise une séance gratuite mardi 17 septembre à 20h30, avec la projection du film *La fille du 14 juillet* d'Antonio Peretjatko.

i La Faiencerie théâtre
 03 44 24 95 70
 accueil@faiencerie-theatre.com



Le 14 octobre 1993 l'espace culturel de la Faiencerie rénové ouvrait ses portes.. Afin de fêter ces 20 années d'émulation artistique, théâtrale, chorégraphique et musicale, est organisée une journée festive. Au programme : découverte des coulisses, histoire et spectacles.

Rendez-vous samedi 12 octobre :

● Chorégraphie collective «Les lecteurs» à 14h30 et 17h – espace culturel la Faiencerie (gratuit)

> ANNIVERSAIRE

**La Faiencerie-théâtre
 fête ses 20 ans !**

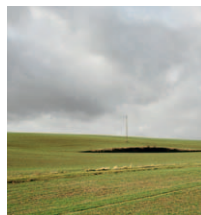
● Spectacle déambulatoire de 12 min pour 1 personne *Un doux reniement* vendredi 11 octobre de 18h à 23h et samedi 12 octobre de 14h à 23h , parking de la Faiencerie (5 €)

● Spectacle de danse *Ma Leçon de hip-hop* samedi 12 octobre à 16h salle du théâtre et 18h30 dans le hall de la Faiencerie (5 €).

● Spectacle d'humour *Née sous Giscard* samedi 12 octobre à 20h30 salle du théâtre (10 €).

>PHOTOGRAPHIE

Un hiver d'Oise



Dans le cadre des «Photaumnales», temps fort autour de la photographie en Picardie, l'Espace Matisse propose l'exposition de Thierry Girard «Un hiver

d'Oise» du 12 septembre au 26 octobre. Claire Guillot, du journal *Le Monde*, décrit son travail : «Le photographe marche en tire des images comme au ralenti, avec des campagnes planes et uniformes, des vues urbaines grises et brumeuses, qui créent une atmosphère à la fois morne et lumineuse.» L'artiste, lui écrit : « Il y eut quelque bonheur à traverser de part et d'autre le plateau picard, en état de rêverie oiseuse, adaptant le rythme lent de ma conduite à une forme d'étrange intuition qui me permettait, parfois d'arriver pile en un paysage de promesse, sous une lumière inattendue mais espérée.www»

i Espace Matisse
 101 rue J.-B. Capreaux - 03 44 24 09 19

>RENDEZ-VOUS

Cinéma et rencontres à la médiathèque

À la rentrée, la médiathèque propose un cycle de projections de films en version originale :

- 26 septembre à 17h : *Les marches du pouvoir* de George Clooney (anglais)
- 17 octobre à 17h : *Volver* de Pedro Almodovar (espagnol)

La médiathèque propose au public handicapé un cycle d'animations adaptées :

- 28 septembre à 15h30 : *Renoir* de Gilles Bourdos (en audio-description)
- 16 octobre à 15h30 : *Signe-moi une*

fable de Claire Garguier qui raconte en langue des signes les fables de Lafontaine.

- 17 octobre à 15h30 : écoute de livres lus *Les rendez-vous sonores* (lecture adaptée de nouvelles, d'extraits de romans pour les personnes malvoyantes).

À noter deux rencontres d'auteurs :

- 28 septembre à 15h30 : Jacques Lecomte, Docteur en psychologie, chargé de cours à l'Université Paris Ouest-Nanterre, sur la psychologie positive.
- 12 octobre à 14h : Annie Degroote pour son nouveau roman *Les Perles de Moïka*.

>ARTS PLASTIQUES

Faites votre rentrée à Matisse !

Les inscriptions aux ateliers d'arts ont commencé le 1^{er} septembre et durent tout le mois. N'hésitez pas à contacter l'espace Matisse pour découvrir les différentes pratiques : peinture, dessin, modelage, céramique, sculpture, gravure, avec des cours destinés au jeune public à partir de 5 ans et aux adultes. Renseignements au 03 44 24 09 19.

> SCOLARITÉ

Nouvel emploi du temps dans les écoles creilloises

À partir de cette rentrée 2013 et dans le cadre de la réforme des rythmes scolaires, la Ville propose des temps d'activités périscolaires dans les écoles maternelles et élémentaires. 5 000 enfants, des 33 écoles publiques de Creil sont concernés.

De nombreuses activités sportives, créatives ou culturelles sont mises en place afin de permettre aux petits creillois de bénéficier de temps dédiés à la pluridisciplinarité et au goût d'apprendre. Les lundis, mardis, jeudis et vendredis, ces créneaux horaires vont contribuer à l'éveil et à la socialisation des enfants de la maternelle au CM2. Handball, conte, danse, zumba, informatique, jeux de société, loisirs créa-



tifs, découverte musique... Plus d'une dizaine d'activités sont proposées dans l'enceinte de l'école ou dans les équipements de la Ville. Soucieux que ces activités se déroulent dans les meilleures conditions, l'ensemble des services municipaux, ainsi que de nombreux acteurs locaux, au premier rang desquels les associations ont contribué à leur mise en place.

Attention ! Informations importantes

Le temps d'activité périscolaire (TAP) n'est pas obligatoire. Par conséquent, à 15h45 l'enfant peut rentrer à la maison. Mais si l'enfant fréquente l'accueil périscolaire à partir de 16h45, il doit obligatoirement être inscrit en TAP. Le mercredi, pour bénéficier de la restauration de l'accueil de loisirs, l'enfant doit être inscrit aux activités ALSH l'après-midi. Sinon, les parents doivent venir le chercher à 11h30 à l'école.

Afin de mieux comprendre, ces nouveaux horaires décole, ci-après le planning type d'une semaine d'école à Creil depuis le 2 septembre.

Planning type d'une semaine décole

	LUNDI	MARDI	MERCREDI	JEUDI	VENDREDI
7h30 à 8h30	accueil périscolaire	accueil périscolaire	accueil périscolaire	accueil périscolaire	accueil périscolaire
8h30 à 11h30	école	école	école	école	école
11h30 à 13h30	restauration scolaire	restauration scolaire	restauration de l'accueil de loisirs	restauration scolaire	restauration scolaire
13h30 à 15h45	école	école		école	école
15h45 à 16h45	TAP	TAP	Activités ALSH de 13h30 à 18h30	TAP	TAP
16h45 à 18h30	accueil périscolaire	accueil périscolaire		accueil périscolaire	accueil périscolaire

> LOISIR Gourmandises et p'tit déj au musée !



Le musée Gallé-Juillet accueille du **7 au 18 octobre 2013, lors de la semaine du goût**, les groupes scolaires et accueils de loisir sur le thème «Le petit déjeuner d'hier et d'aujourd'hui» (sur réservation obligatoire à partir du 4 septembre). Au programme :

- Visite de la cuisine et du salon du musée Gallé-Juillet en compagnie de Léon, le cuisinier de la maison, et de Madame Gallé.
- Atelier poterie : confection d'une tasse en terre en compagnie des ouvriers de la manufacture de Creil.
- Goûter «Je confectionne ma tartine».

Dimanche 20 octobre, à 14h30, 15h30 et 16h30, le musée ouvre ses portes aux familles pour une visite spectacle, un atelier céramique et un goûter (à partir de 5 ans, 3 € par personne, sur réservation).

i Musée Gallé-Juillet
03 44 29 51 50 ou 0344296710 - musee@mairie-creil.fr

> JEUX

Creil Virtual Game : avis aux accros de la manette !



Après avoir organisé les championnats de France de foot virtuel en 2011, qui ont connu un vrai succès auprès des jeunes Creillois, la Ville propose une journée dédiée aux jeux vidéos de manière générale et à tous ses publics, qui sont aussi divers en âge qu'en sexe ou en centres d'intérêt.

Rendez-vous à tous les gamers **samedi 19 octobre 2013 de 11h à 20h à la Maison Creilloise des Associations !**

Plusieurs espaces seront installés selon le type de jeux vidéos pratiqué : football (FIFA), basketball (NBA), danse (Just dance), Mario Kart, simulation automobile, espace enfant, espace grand public (jeux intergénérationnels) et espace +18 ans (Call of Duty). Voici le programme de la journée :

- De 11h à 16h30 : qualifications
- De 17h à 19h : phases finales des challenges
- De 19h à 20h : remise des récompenses

i Espace jeunesse

22 rue Despinas - 03 44 25 69 34 - jeunesse@mairie-creil.fr



> SOLIDARITÉ

Les collégiens de Rousseau accueillis après les cours

Avec la rentrée scolaire, l'association APRES reprend ses activités de soutien scolaire pour les élèves du collège Jean-Jacques Rousseau. **Les**

inscriptions ont lieu lundi 30 septembre de 17h à 18h30 au centre des Rencontres et les activités reprennent dès le mardi 1^{er} octobre. Elles ont lieu tous les lundis, mardis, jeudis et vendredis. Les élèves y font leurs devoirs, peuvent travailler dans le calme, bénéficier de l'aide et des conseils des bénévoles et ainsi acquérir des méthodes de travail et d'organisation. L'association travaille en étroite collaboration avec le collège et associe les familles par des moments ludiques et conviviaux plusieurs fois dans l'année. À noter qu'APRES fête cette année ses 15 ans, preuve qu'elle a su devenir un acteur apprécié et reconnu !

i APRES

03 44 25 68 19 - Pour l'inscription, prévoir 5 enveloppes timbrées et 1€ en solidarité des enfants de pays défavorisés

> ACCOMPAGNEMENT

Mission locale : nouveau logo et nouveau site !



La Mission locale soutient les projets professionnels des 16-25 ans, déscolarisés, en les aidant à trouver un emploi ou une formation. Afin d'améliorer ses services en direction des jeunes, elle lance un nouveau site internet, sur lequel ils pourront :

- S'inscrire en ligne,
- Découvrir l'actualité,
- Partager des informations via facebook,
- Solliciter les conseillers par email,

Pour les employeurs, des informations pratiques sur les mesures pour l'emploi seront diffusées régulièrement. Ils pourront également déposer leurs offres d'emploi en ligne. Ce site, qui se veut collaboratif, propose des liens vers d'autres sites sur les thèmes de l'emploi, la formation, le logement, la santé, la citoyenneté... La Mission locale de la Vallée de l'Oise s'est vue confier une mission territoriale d'observatoire socio-économique. Les études, enquêtes, documents seront également consultables à partir de fin octobre.

Rendez-vous sur : www.mlvo.net

> ATHLÉTISME

5^e semi-marathon dans l'agglomération !



Dans le cadre des championnats de Picardie d'athlétisme 2013, le club Sud Oise Athlétisme, en partenariat avec la Communauté de l'Agglomération Creilloise (CAC) et la Communauté de Communes Pierre Sud Oise organisent le 5^e semi marathon des Villes et des Carrières **dimanche 20 octobre** à 9h30. La course, de 21,1 km partira de Saint-

Maximin jusqu'à Montataire et emmènera les coureurs à la découverte de deux territoires reliés par l'histoire et la rivière. La course peut se faire en individuel ou en relais.

i Sud Oise Athlétisme
Patrick Fauconier
06 74 81 63 27
Martial Bourez 06 82 08 93 34
bourezm@sfr.fr
Uniquement adultes



> BON PLAN

10 € sur votre licence sportive

Afin de favoriser l'accessibilité à la pratique sportive des jeunes, le Conseil général a mis en place le Coupon Oise Sport, qui permet une réduction de 10 € sur le prix de la cotisation. Tous les jeunes de moins de 18 ans, sans condition de ressources, s'inscrivant dans une structure sportive isarienne affiliée à une fédération sportive française reconnue par le ministère en charge des sports, peuvent bénéficier du Coupon Oise Sport. Rendez-vous sur www.oise.fr pour remplir le formulaire et imprimer votre coupon jusqu'au 31 décembre 2013 inclus.



Denis Degaugue

PRÉSIDENT DU SUBAQUATIQUE CREILLOIS

Creil Maintenant : Comment est né un club de plongée à Creil ?

Denis Degaugue : «La création du club remonte à 1963 par une poignée de «mercenaires» passionnés de plongée. Nous avons toujours pratiqué les entraînements à la piscine de Creil. Aujourd'hui, nous sommes 122 membres, une belle évolution !»

C.M. : Quelles sont les étapes d'apprentissage de la plongée ?

D. D. : «La plongée ne nécessite pas d'atouts physiques particuliers, la seule condition est de savoir nager et d'avoir 8 ans minimum. C'est un sport technique, mais une fois les règles acquises, on peut le pratiquer sereinement ! L'apprentissage s'organise en 3 niveaux : initiation, autonomie et perfectionnement».

C. M. : Plongez-vous ailleurs qu'à la piscine de Creil ?

D. D. : «Bien sûr ! La piscine est un endroit très favorable à l'apprentissage, mais le but est ensuite de pouvoir évoluer en milieu naturel. On plonge dans les étangs du coin et on organise des stages et séjours, par exemple en fosse de 20m, dans des carrières en Belgique, mais aussi au Mexique, en Egypte, dans les Caraïbes, en Thaïlande, à l'île Maurice... C'est formidable de plonger, entouré de poissons ! D'ailleurs, pour diversifier les apprentissages, nous avons intégré des cours de biologie sous-marine, d'archéologie et de photo, agrémentés de sorties thématiques. Par exemple les plongées dans les étangs de l'Oise avaient pour objectif de retrouver des vestiges de la 2^e Guerre mondiale, et dans le bras de l'Oise, nous avons trouvé des vestiges de l'ancienne fabrique de faïences de Creil !»



i Subaquatique Creillois

06 28 56 26 13 - denis.degaugue@orange.fr

Site internet : subaqua.creil.free.fr

Réunion d'information mardi 10 septembre à 20h au 3 rue de Beauvois. Reprise des entraînements lundi 16 septembre, possibilité de faire un baptême gratuit !



Sébastien Moineau

PRÉSIDENT DE L'ASTRE CREILLOIS,
CLUB DE TRIATHLON

C. M. : En quoi consiste le triathlon ?

Sébastien Moineau : «Le triathlon consiste en l'enchaînement de trois épreuves sans arrêt du chronomètre : la natation, le vélo et la course à pied. Il existe plusieurs distances : de XS (300m de nage, 5 km de vélo, 2 km de course) à l'épreuve reine de l'ironman (3,8 km de nage, 180 km de vélo, 42 km de course), et des distances intermédiaires. C'est un sport très complet. C'est également un sport tourné vers le plein air et la nature. On peut ne pratiquer que deux disciplines avec l'aquathlon (natation-course), le duathlon (course-vélo) » ou le bike and run (relais à deux avec un coureur et un cycliste).»

C. M. : Présentez-nous l'Astre creillois ?

S. M. : « L'Astre creillois a fêté ses 20 ans en 2012. C'était l'un des premiers clubs de triathlon en Picardie. À la rentrée 2013, nous sommes 40 adhérents. Nous accueillons des sportifs de tous niveaux. Le triathlon demande un minimum de disponibilité puisqu'il y a 3 entraînements différents : le vélo, la natation à la piscine de Creil l'hiver, où nous avons la chance de bénéficier gratuitement de créneaux réservés, et à la base de Saint-Leu de mai à septembre, et la course à pied. La motivation et l'assiduité des athlètes payent puisque nous avons un champion de Picardie vétérinaire d'aquathlon, de triathlon distance M et un vice-champion distance L ! Notre équipe homme est 3^e picarde en Contre-La-Montre par équipe ».

C.M. : Quels sont les temps forts du club ?

S.M. : « Nous organisons chaque année un bike and run dans le parc de la faïencerie. Cette année il a lieu dimanche 17 novembre. Nous organisons également le triathlon de la vallée de l'Oise en mai, auquel participent des triathlètes de niveau national, voire international (comme Fabienne St Louis, de niveau olympique, en 2013), ce qui motive beaucoup de sportifs, pour côtoyer ces têtes d'affiche ! Enfin, nous participons à de nombreuses compétitions en France, grâce à une réelle dynamique impulsée par nos athlètes ! Le dernier exemple en date est l'ironman d'Embrun en août dernier où nous étions 13 de Creil. »



i Astre creillois

06 61 36 09 11 - <http://club.quomodo.com/astrecreilloistriathlon>



Emmanuel Dubreuil

PRÉSIDENT DE L'AMICALE CREILLOISE DE NATATION

C.M. : Quelle est l'origine du club de natation de Creil ?

Emmanuel Dubreuil : «L'Amicale creilloise de natation est l'un des plus vieux clubs sportifs du bassin creillois, créé le 8 mars 1926, lorsque la piscine de Creil ouvre au public. Il avait dès le début un objectif d'activités ludiques et sportives.»

C.M. : Que propose le club en termes d'activités ?

E. D. : «Le club est ouvert à tous dès lors que l'on sait nager. Nous proposons quatre types d'activités : la natation course, on pratique toutes les nages (brasse, crawl, papillon, dos) sur des distances allant de 50 m à 1 500 m. L'aquaforme est destiné au public adulte, on y pratique la gymnastique aquatique, qui fait travailler tout le corps sans contrainte mécanique. La nage en eau libre (mer, lac, rivière...), avec notamment l'organisation chaque année, d'une étape de la coupe de France en eau libre autour de l'île Saint-Maurice. Enfin, l'école de natation permet aux enfants de s'initier pendant deux ans à toutes les disciplines de la fédération française : natation course, natation synchronisée, water polo, plongeon et nage avec palmes. Ils acquièrent ainsi une base technique avant de s'orienter vers la discipline qu'ils préfèrent. Toutes activités confondues, nous comptons 210 adhérents.»

C.M. : Quels sont les résultats du club en compétition ?

E. D. : «Nous avons de bons résultats, un de nos jeunes a intégré la section sport études d'Amiens, plusieurs nageurs ont participé à des compétitions départementales, régionales, nationales et même internationales, et nous avons une maîtresse championne de France brasse !»

C.M. : Quels sont les projets ?

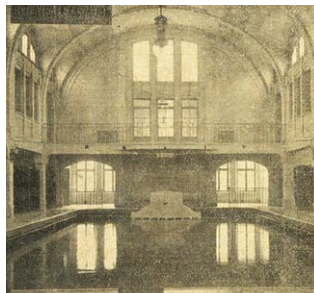
E. D. : «Nous sommes déjà très heureux de pouvoir reprendre nos activités dans ce cadre superbe, ça nous motive tous ! Nous avons pour projet de créer une section bac natation en partenariat avec le lycée, ainsi qu'une classe natation en partenariat avec un des collèges de Creil. Nous souhaitons également préparer certains nageurs du club et extérieurs (sachant très bien nager) au brevet national de sécurité et de sauvetage aquatique à moindre frais pour eux (à partir de début 2014). Avec ce diplôme en poche, ils peuvent trouver des jobs d'été comme surveillant de baignade, c'est un moyen de les aider.»

i Amicale Creilloise de natation

mail : clubacn@free.fr - site internet : <http://clubacn.free.fr>
Inscriptions les 6, 9, 11, 13, 16, 18, 20 septembre de 17h30 à 19h00 à la piscine. Dossier d'inscription téléchargeable sur le site.

Creil, plus ancienne piscine de l'Oise

La piscine de Creil est située sur l'île Saint-Maurice, berceau de la ville où s'élevait le château féodal. Sa position en extrémité de l'île lui permet un statut de point de repère urbain privilégié. Construite dans les années 1920, elle est la plus ancienne piscine de l'Oise et a connu une histoire mouvementée, jusqu'à finalement retrouver une seconde jeunesse avec une rénovation complète.



En 1919, l'agglomération creilloise ne possède pas encore d'établissement de bains. Seules des péniches amarrées sur les bords de l'Oise permettent à la population de profiter de bains chauds, d'autant que les logements ne sont pas encore équipés de salles de bains.

● La création de la première piscine de l'Oise

L'actuelle piscine était alors un lavoir municipal. En 1923 à l'initiative du maire de l'époque, Jules Uhry, une étude est lancée afin de réhabiliter ce lieu en une piscine. L'établissement municipal de piscine, bains et douches de Creil est construit selon les plans et sous la direction de M. Pestre, architecte de la Ville. D'importantes subventions de l'Etat ont permis au projet d'aboutir. Elle devient alors la première piscine municipale de l'Oise et ouvre en 1926.

● L'hygiène et la natation à portée de tous

Les prix fixés par la Municipalité sont délibérément bas pour permettre à la «classe laborieuse» de fréquenter la piscine. Les enfants des écoles de la ville, accompagnés par leurs maîtres, ont le droit de venir chaque semaine pour prendre une douche, se baigner dans la piscine et bénéficier d'une leçon de natation par un professeur diplômé.

● Les évolutions jusqu'à 2013

Le bâtiment ayant souffert des dégâts causés par la 2^e Guerre mondiale, sa reconstruction et son extension sont entrepris par la Ville entre 1953 et 1963. Le bassin est agrandi à 25 mètres, une chaudière, des locaux administratifs et logements sont ajoutés. En 2013, la piscine tourne une page de son histoire avec une rénovation totale, qui s'est inscrite dans une démarche patrimoniale et architecturale. Son hall et sa voûte hérités des bains douches originaux offrent une ambiance architecturale riche et valorisante. Ces traits historiques ont été combinés à la modernité de l'inox, des grandes baies vitrées, etc.



> 20 ANS DE LA FAÏENCERIE-THÉÂTRE

Philippe Georget : gardien du spectacle vivant local

Avec sa troupe, ses élèves, à la Faïencerie-théâtre, Philippe Georget a toujours utilisé le théâtre comme un vecteur de questionnement et d'ouverture. Président du conseil d'administration de la Faïencerie, les 20 ans du théâtre sont l'occasion de mettre en lumière l'un de ses plus anciens et fidèles gardiens.



«J'ai fait des rencontres qui ont changé ma vie, ça été comme un déclic»

Rien ne le prédestinait à devenir un féru de théâtre et à y consacrer sa vie. Philippe Georget est ingénieur de formation. Il découvre le théâtre assez tard, dans les centres de vacances où il fait du jeu dramatique en tant qu'animateur et grâce aux actions des mouvements d'éducation populaire. «À cette époque j'ai fait des rencontres qui ont changé ma vie, ça a été comme un déclic. J'étais professeur en construction mécanique au lycée Marie Curie et j'ai créé une option théâtre pour pouvoir vivre cette nouvelle passion.»

Dès 1994, le président de la Faïencerie-théâtre de Creil, Georges Jouandin, demande à Philippe Georget d'intégrer le conseil d'administration en tant que représentant du milieu scolaire. «Être membre du conseil d'administration est un réel investissement. J'ai pris ce rôle très au sérieux et suis devenu vice-président puis président depuis 2005. J'adore ce théâtre. Beaucoup ne le réalisent pas, mais nous avons la chance d'avoir, à Creil, l'un des plus beaux et des plus grands plateaux au nord de Paris et un très bon rapport scène/salle (même assis au fond de la salle, on est en contact avec le spectacle). Ce n'est d'ailleurs pas un hasard si l'on a accueilli des peintures comme Jérôme Deschamps ou Patrice Chéreau en

théâtre, Claude Nougaro, Jacques Higelin ou Alain Souchon en chanteurs, sans oublier de grands chorégraphes, artistes du cirque et humoristes ! »

«Un mot d'ordre : l'ouverture à tous les publics et l'éclectisme»

En tant que président de l'association du théâtre, Philippe Georget a un mot d'ordre : l'ouverture à tous les publics et l'éclectisme. C'est pourquoi depuis son arrivée, le théâtre est ouvert une partie des vacances scolaires et accueille du public pour des activités. La programmation s'est diversifiée avec aujourd'hui des spectacles de danse, d'humour et d'arts du cirque. Depuis 2012, le conseil d'administration est ouvert à des membres du public et des partenaires financeurs, afin d'être à l'écoute des attentes de tous. La volonté de Philippe Georget est aussi de permettre à des publics différents et notamment aux jeunes de s'ouvrir à des styles qu'ils n'ont pas l'habitude de côtoyer. C'est pourquoi, la Faïencerie avec les associations locales pour faire découvrir le monde du spectacle vivant aux Creillois, de tous âges et de tous horizons.

En parallèle, Philippe Georget enseigne toujours le théâtre au lycée Jeanne Hachette de Beauvais et a monté en 1998 sa compagnie de théâtre amateur, Théâtre tiroir, avec laquelle « je peux prendre des

risques et me lâcher, ce qui est plus compliqué dans une troupe professionnelle. J'ai ainsi pu monter des projets qui me tenaient à cœur, comme la pièce « Là où on vit ça change comme on est », réalisée à partir de témoignages d'habitants du quartier Rouher lorsqu'a débuté le programme de renouvellement urbain de ce quartier. J'ai également mis en scène des textes rédigés par des patients de l'hôpital psychiatrique de Clermont. Cette année, j'ai monté un projet sur le centenaire de la première Guerre mondiale et j'espère emmener l'an prochain à Avignon le premier spectacle professionnel que j'ai réalisé, *l'Inattendu* de Fabrice Melquiot». Vous l'aurez compris, Philippe Georget fourmille de nouveaux projets théâtraux, artistiques, avec toujours en arrière pensée, le rôle social et humain que joue le théâtre, « on y aborde toujours des problèmes d'humanité, on amène le spectateur à se questionner, à être critique. Le théâtre va rarement dans le sens de l'ordre établi et c'est tout ce qui en fait un art passionnant ! »



RENDEZ-VOUS

20 ans de la Faïencerie-théâtre : grande journée festive **samedi 12 octobre** avec des spectacles gratuits ou à petits prix et des surprises pour toute la famille !
Voir rubrique Culture page 15

Services municipaux

Horaires d'ouverture au public :

Lundi : 13h30 – 17h
Mardi à vendredi : 9h – 11h30 et 13h30 – 17h
Samedi : 9h – 11h30
(sauf CCAS)

Hôtel de Ville

Pl. François Mitterrand
BP 76
60109 CREIL Cedex
Tél. : 03 44 29 50 00
Fax : 03 44 29 50 02
info@mairie-creil.fr

Mairie de quartier Rouher

16, place de l'Eglise
60100 Creil
Tél. : 03 44 24 00 97
Fax : 03 44 28 20 89

Mairie de quartier du Moulin

Rue F. Auguste Bartholdi
60100 Creil
Tél. : 03 44 25 24 06
Fax : 03 44 28 20 85

Centre communal d'action sociale (CCAS)

80, rue Victor Hugo
Tél. : 03 44 62 70 00
ccas@mairie-creil.fr



EN OCTOBRE 2013
VOTRE SUPPLÉMENT
ÉCO-CITOYENNETÉ N°20



CREIL NUMERIQUE

Recevez ce magazine directement chez vous par courriel :

www.creil.fr/newsletter



TELECHARGEMENT

www.creil.fr

Groupe «Creil l'audacieuse»

Perspectives «2025» du gouvernement ! et alors ? ...

Décidément la presse et la droite n'en sont plus à une contradiction prêt lorsqu'il s'agit de critiquer le gouvernement socialiste.

Alors qu'ils passent leur temps à dire que le Président de la République n'a aucune vision et «navigue à vue», et lorsqu'il leur propose de dresser des perspectives et des orientations pour notre pays, ils se moquent de la démarche et se gaussent en disant que le gouvernement ferait mieux de s'occuper du lendemain. Il est vrai qu'ils préféreraient l'activisme quotidien, brouillon et forcené mais hélas inutile de Monsieur Sarkozy, qui alimentait les couvertures quotidiennes du «Figaro», les une des journaux de 20h00 et les «inouïables» conférences de presse hebdomadaire de l'UMP avec les inénarrables Messieurs Paillé et Lefebvre.

Eh bien Mesdames et Messieurs, oui il est normal que le Président de la République s'interroge sur l'avenir de notre pays, qu'il dresse des orientations et donne la ligne à suivre. Oui il est normal que des Ministres en exercice soient en mesure de proposer un projet de long terme dans leur champ de compétence. N'importe quel Président de Conseil régional, Conseil général ou Maire d'une ville fait exactement la même chose et le Président de la République devrait s'en dispenser ?

L'avenir d'une ville, et a fortiori d'un pays, se prépare stratégiquement et financièrement. C'est le devoir et la mission d'un élu. A titre d'exemple, comment pourrait-on imaginer attendre l'arrivée de la LGV à Creil en 2020, sans réfléchir et travailler dès maintenant à l'aménagement du cœur de l'agglomération et d'un lieu où passent chaque jour 20 000 personnes ?

Cette stratégie a été celle de la droite gouvernementale et de l'opposition creilloise et on en constate le résultat. Aucune proposition et aucun projet pendant 6 ans pour l'avenir ! Juste du bruit et des attaques personnelles. Alors n'en déplaie aux petits esprits polémistes et aux démagogues parachutés à courte vue: Nous socialistes creillois, nous allons parler du Creil de 2020, et bien plus loin même.

Groupe socialiste

www.ps-creil.fr

Groupe Lutte ouvrière

Texte non communiqué

Groupe Radicaux et Progressistes

Rentrée 2013 : le chemin de l'espérance mais aussi des inquiétudes

Comme à chaque rentrée politique, il est temps de faire un bilan de l'action publique réalisée et de tracer des perspectives pour les mois à venir. Cette rentrée aura pour particularité sur le plan local d'annoncer une fin de mandature municipale et de poser les bases d'un futur projet. Les élus radicaux de la ville de Creil ont, depuis plusieurs mois, travaillé à la réflexion sur leur bilan et ont posé les bases de leur projet municipal.

Sans encore être dans ce temps de rencontre pour soumettre le bilan et le projet aux électeurs, septembre 2013 est la rentrée sociale tant annoncé par tous: élus de l'opposition mais aussi de la majorité de gauche, forces syndicales mais aussi patronales, hommes politiques d'extrême gauche mais aussi d'extrême droite.

Vous l'aurez compris cette rentrée sera synonyme pour certains d'inquiétude alors que pour d'autres elle serait la réponse de leur espérance.

À la limite rien d'extraordinaire pour une rentrée, si ce n'est de retrouver dans chaque camp des alliances contre nature sur des sujets comme les retraites, la loi pénale, le projet de loi de finances 2014, la réforme du marché du travail... Il est temps donc de redonner du sens et clarifier les décisions politiques quelques soient les échelons de responsabilité politique: nationale, territoriales ou locales.

Les français ont besoin de trouver sens pour s'impliquer et accompagner ces décisions.

«Lorsque qu'il y a une volonté il existe un chemin», il est important devant les défis que nous lançent le capitalisme financier, les risques environnementaux, la fracture sociale et la scission de nos territoires urbains et ruraux d'avoir une voie politique ne pouvant se satisfaire d'un concept de sociale démocratie étant une impasse politique en France comme ailleurs.

Radicalement de gauche, nous élus PRG, quelques soient les assemblées où nous faisons entendre notre voix souhaitons incarner cette vision républicaine et fraternelle sans compromis ni compromission.

Eddie BEAUBRUN

Président de groupe des élus PRG

06.60.48.04.58

eddiebeaubrun@yahoo.fr

Groupe Colère et espoir 60

L'indigence institutionnalisée

Le projet de loi récemment présenté par le ministre de la ville, dont l'objectif avoué est de mettre un terme à la myriade d'acronymes, distinguant autant de financement et scandant la politique en faveur de «la ville et de sa cohésion urbaine», tels que : DSU, DDU, ZSU ou ZFU, est plutôt assimilable à la mise en adéquation de ces politiques antérieures avec les restrictions financières actuelles, imposées par ce gouvernement aux communes, au prétexte d'endiguer le pseudo désordre financier international, que de générer des processus réels de revitalisation des villes, recelant des enclaves en difficultés. Cette situation est la conséquence d'un libéralisme accepté par les responsables politiques de toutes engeances, depuis plusieurs décennies, préférant s'en remettre à des pis-aller onéreux, au lieu de promouvoir des solutions résolutive déssectorisées.

Dorénavant, l'intercommunalité se substituera à la commune et recevra les subsides destinés aux quartiers retenus par ce dispositif dénommé «contrat de ville». Les obligations caractérisant les quartiers éligibles auront trait à un nombre de population significatif, ainsi qu'à leurs revenus déterminés par un savant différentiel entre la moyenne nationale et celle prévalant dans l'agglomération concernée.

En résumé, l'indigence économique s'érigera en tuteur de cette politique de la ville, gérant le social et l'impérialisme gouvernementale selon la norme libérale. Les sociaux libéraux établiront une hiérarchie du dénuement, en fonction de la rentabilité et la docilité des citoyens résidant dans des périmètres désocialisés.

Colère et espoir60, dénonce ce processus initié par la doxa sociale-libérale, vouant davantage encore les municipalités à leur disparition au profit des métropoles, dont le statut et les modalités de mise en oeuvre ont été récemment adoptés par l'assemblée nationale et sa majorité sociale-libérale, déposant les assemblées municipales de leurs prérogatives souveraines issues du suffrage universel, en les reléguant aux fonctions d'auxiliaires gouvernementaux.

Fadhila KEZZOUL

Habib ABBA-SIDICK

<http://colereetespoir.over-blog.com>

Groupe «Avec Creil pour tous»

Texte non communiqué

Groupe «Rassembler pour réussir Creil»

Texte non communiqué

Groupe «Agir et Vivre Ensemble à Creil»

En 2008, 581 voix ont fait élire Mr Villemain maire de Creil.

Faible différence qui a placé notre liste dans l'opposition de gauche. Nous avons exercé une vigilance sereine sur les décisions qui ont été prises malgré des entraves à un exercice correct de notre mandat.

Du fait de la gouvernance du maire certaines décisions n'ont été ni impartiales ni prises dans l'intérêt de tous.

Nous ne sommes pas les seuls à avoir subi cette autocratie qui se cache derrière une abondante communication et des réceptions royales.

Demiers exemples de cet exercice solitaire du pouvoir :

Les parents et les enseignants veulent travailler à l'élaboration des nouveaux rythmes scolaires : le maire impose sa décision.

Les commerçants de Rouher se rebellent contre le projet qu'on leur impose : le maire fait voter une délibération qui permet de passer outre leur avis.

Certains adjoints et élus donnent une opinion différente de celle du maire : le maire leur retire leurs délégations et leurs indemnités, et ne les rend qu'en fonction de l'allégeance souhaitée.

Monsieur Villemain, vous aviez les moyens de :

Dynamiser le commerce de proximité et le marché autour du projet « gare-cœur d'agglo »,

Aménager les quartiers du Moulin et Rouher en lien avec les habitants, travailler à la propreté des espaces publics, favoriser le lien social, la tranquillité des habitants et lutter contre la désertification médicale,

Renforcer la réussite du passage, primordial, entre la maternelle et le primaire.

Vous n'avez rien réalisé de tout cela.

Nous continuerons quant à nous à rester au service des Creillois en refusant les combines, les pressions, les manipulations et les mensonges que seul l'appétit du pouvoir justifie.

Groupe Agir et Vivre Ensemble à Creil
Isabelle Maupin, Danielle Sokolonski et
Sofiane Tah

<http://groupeavec.blogspot.fr/>

**Sans solidarité, une journée
au centre de loisirs
côûterait **39** €**

**À Creil,
les familles la paient
de **2** €
à **10** €**

**LA TARIFICATION SOLIDAIRE
SUR WWW.CREIL.FR**



**C'est
maintenant !**
www.creil.fr

LA VILLE
Creil
OISEPICARDIE