

CREIL MAINTENANT!

LE MAGAZINE D'INFORMATION DE LA VILLE DE CREIL

N° 23 / AVRIL > MAI 2013

BUDGET 2013
Maîtrise et qualité
de service
page 6

ÉVÉNEMENT
6^e Convention Manga
page 4

SANTÉ
Une journée
prévention et vaccination
page 12



C'ÉTAIT EN
MARS

2013

Près de chez vous des artistes



Spectacle marionnettes d'ombres par la Cie Hale Bopp



Exposition «Les chemin d'Ys» de Joël Couloigner



Percussions africaines avec Drissa Doumbia



Concert Marchal Brothers Band

Crédit photos : Full Light



Un budget d'investissement ambitieux pour l'emploi...

Grâce à une gestion rigoureuse, à un endettement maîtrisé et malgré un contexte économique difficile, nous sommes encore en mesure, en 2013, de poursuivre une politique d'investissement audacieuse à hauteur de 19 M€, sans augmenter la fiscalité des ménages ni le montant de la dette, et ceci pour la 4^e année consécutive.

Cette politique d'investissement est un choix fort de notre majorité à l'heure où l'emploi est au centre des préoccupations des Creilloises et des Creillois. En effet, nous avons le devoir de participer à l'effort engagé par le gouvernement pour relancer l'économie et permettre le retour à la croissance.

Ces investissements, ce sont des commandes pour les entreprises, notamment des PME/PMI. Cela leur permettra de maintenir l'emploi ou de recruter pour répondre à nos besoins collectifs et à ceux de la population.

C'est aussi le signe de notre volonté, dans un contexte morose, d'offrir à nos concitoyens des perspectives pour les années à venir, à Creil. Une ville rénovée, plus accueillante, plus attractive et qui

offrira à l'horizon 2017/2020 des perspectives d'emplois nouveaux autour de filières nouvelles.

Bien entendu, fidèles à nos valeurs, nous n'oublions pas les personnes en situation de précarité et tout particulièrement, cette année, les salariés de PSA qui recevront un soutien personnalisé du CCAS. Nous poursuivons également le développement, plus juste, de la tarification solidaire des prestations et services municipaux.

L'heure n'est donc pas de céder face à l'autodénigrement pratiqué par certains mais, au contraire, à une stratégie budgétaire courageuse, pérenne et volontariste pour notre ville, ses habitants et notre meilleur avenir commun.

Jean-Claude Villemain

Maire de Creil
Conseiller général de l'Oise

L'événement	4
Brèves	5
Creil change	6
Economie	10
Le Grand Creil	11
Solidarité	12
Associations	13
Culture	14
Enfance	16
Jeunesse	17
Sport	18
Rencontres	19
Histoire	20
Personnalité	21
Pratique	22
Expression politique	22



TELECHARGEMENT

Ce magazine est téléchargeable sur www.creil.fr



CREIL NUMERIQUE

Abonnez-vous aux actualités de la ville par mail ou SMS : www.creil.fr/newsletter

CREILMAINTENANT!

Magazine d'information de la Ville de Creil
Hôtel de Ville - Place F. Mitterrand
BP 76 60109 Creil Cedex
Tél. : 03 44 29 50 00 - www.creil.fr

Directeur de la publication

Jean-Claude Villemain

Rédacteur en chef

Laurence Castera

Rédaction

Stéphanie Poisson

Photographies

Sylvia Dhersignerie

Conception

Hôtel République

Pierre Clavier - Hélène Nowak

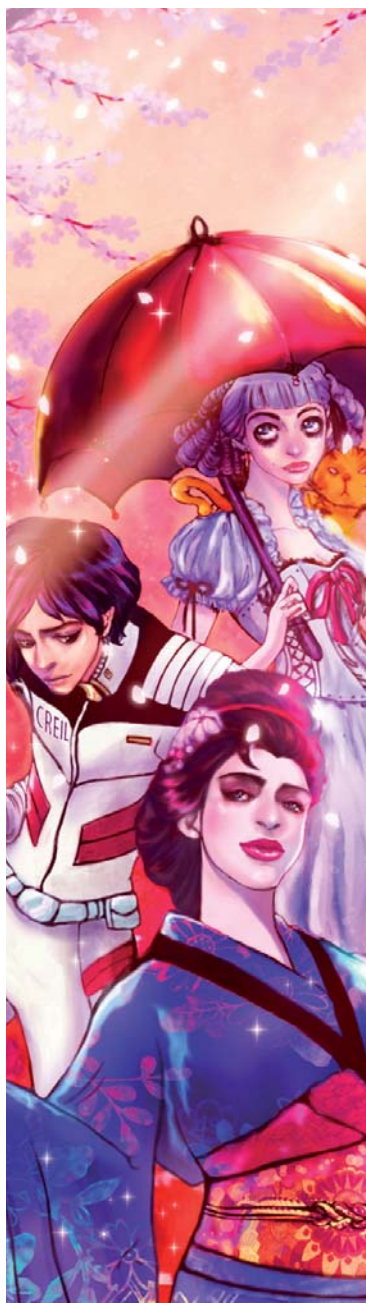
Réalisation - impression

Imprimerie RAS

en 16 000 exemplaires



Papier recyclé
norme PEFC
(Papier Ecologique)
Fabrication
Contrôlée



> CONVENTION MANGA

L'Asie entre tradition et modernité

1^{er} et plus grand événement autour de l'Asie créé en Picardie, la Convention Manga Creilloise «Manga Creil» 6^e du nom, alliera cette année encore, tradition et modernité au sein d'un même espace. Événement dans l'air du temps, il mettra en avant les jeunes talents passionnés, qu'ils soient professionnels, semi-professionnels, ou amateurs !

De plus en plus d'animations originales sont proposées.

Au programme de la journée :

- Des auteurs en dédicace : Dreamy, Kara, Nathalie Nguyen, Sinath, Stan Silas
- Des espaces de vente : goodies, cupcakes, fanzines
- Des démonstrations d'arts martiaux : Karaté, Judo, Jeet Kune Do
- Des projections de films d'animation
- Des ateliers : concours de dessin, calligraphie, initiation au Japonais
- Des jeux vidéo : retrogaming
- Des jeux de société traditionnels : jeu de go
- Des animations diverses : shiatsu, tai-chi, défilé cosplay et looks manga

Autour de l'événement

- Des rencontres scolaires auteurs-classes en avril et mai
- Des expositions du vendredi 3 mai au samedi 1^{er} juin : la BD traditionnelle chinoise, travaux de Saïna6 (créatrice du visuel de l'affiche 2013) ...
- Une journée professionnelle le jeudi 23 mai : «Focus sur les bandes dessinées asiatiques autres que le manga» (en direction des bibliothécaires, documentalistes...)

Cette manifestation est organisée par le COVAL, en partenariat avec la médiathèque A.Chanut et la librairie La Maison de la bande dessinée



RENDEZ-VOUS

6^e Convention Manga
Samedi 25 mai 2013
10h-18h sans interruption
à l'Espace Culturel la Faïencerie



COVAL

03 44 25 19 08
www.lavilleauxlivres.com
(programme détaillé à partir
du 25 avril) Entrée libre et gratuite



VIE MUNICIPALE

Déménagement de services municipaux



À partir du **lundi 29 avril**, les services suivants accueilleront le public au 36 rue Aristide Briand (anciens locaux de la maternité Buhl) :

- La Direction de l'éducation, de l'enfance et de la jeunesse (vie scolaire, petite enfance, jeunesse, périscolaire et loisirs)
- La Direction de la culture
- La Direction de la vie associative et du sport
- La mission relations internationales
- La mission salubrité de l'habitat

Les numéros de téléphone et les adresses mail de vos interlocuteurs restent inchangés.

Le déménagement s'effectuera entre le 15 et le 26 avril 2013. A ce titre, la Ville informe la population que des perturbations dans le fonctionnement de ces services sont possibles pendant quelques jours.

Inscriptions scolaires / restauration scolaire : merci de bien vouloir vous adresser, du 15 au 26 avril, à la Mairie de quartier Rouher, place de l'Eglise - 03 44 24 00 97 mairie.annexe.rouher@mairie-creil.fr. Le service scolaire restera accessible par téléphone.

Ce déménagement intervient dans le but de rapprocher les services municipaux des quartiers du haut de Creil et de libérer les locaux situés dans l'ancien château de Creil, afin de les réhabiliter en un pôle patrimonial. De plus, la création d'un centre de supervision urbaine (vidéo protection), qui occupera les actuels locaux du service scolaire et petite enfance, nécessitait le déménagement de ces services.

MANIFESTATION

35^e brocante de la fête des mères



Dimanche 26 mai a lieu la traditionnelle brocante de la fête des mères place Carnot.

Vous êtes particulier et souhaitez tenir un stand ?

Les inscriptions se font du 2 avril au 11 mai auprès de la police municipale :

- mardi et vendredi de 9h à 11h et de 13h30 à 16h30,
- mercredi, jeudi et samedi de 9h à 11h.

Voici la liste des documents à fournir :

- carte d'identité,
- justificatif de domicile de moins de 3 mois,

- attestation d'assurance de responsabilité civile,
 - liste des objets à vendre.
- Tarif : 5 € le mètre avec un minimum de deux mètres.

Vous êtes professionnels ?

Envoyez votre courrier à : Monsieur le Maire - Hôtel de Ville - Place François Mitterrand - 60109 Creil Cedex.
Tarif : 50 € les cinq mètres + 8 € le mètre supplémentaire.

Police municipale
1 allée du Musée
03 44 29 50 46
police.municipale@mairie-creil.fr

ANIMATIONS

Tournez manèges !

La fête foraine revient sur Creil !

Du 6 au 21 avril, sur la place du champ de Mars profitez des nombreux manèges et ne manquez pas le **feu d'artifice dimanche 7 avril** à la tombée de la nuit



RENDEZ-VOUS

Fête des voisins

Réunion d'information le **vendredi 26 avril à 18h30** à la Maison de la Ville (Place St-Médard). Ouvert à tous ceux souhaitant organiser la Fête des voisins dans leur rue ou leur résidence.

SANTÉ

La CPAM propose une complémentaire santé

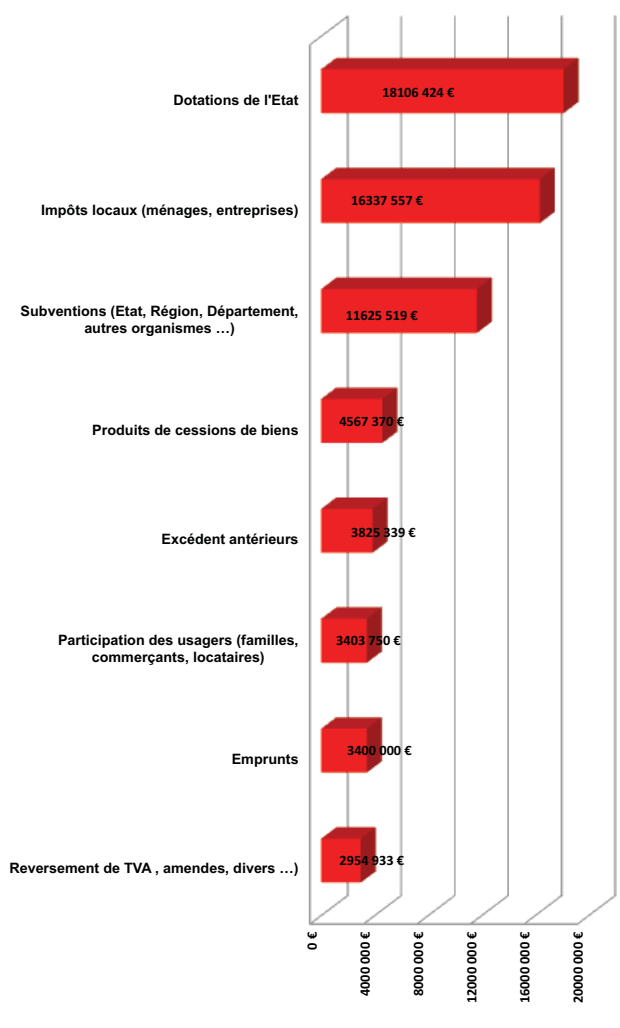
Pour être mieux remboursé des soins médicaux, il est utile de bénéficier d'une complémentaire santé. Afin de faciliter l'accès à la complémentaire de santé de votre choix, l'Assurance maladie propose deux aides dont l'attribution dépend de la situation et des ressources de chaque personne : la Couverture Maladie Universelle Complémentaire (CMUC), l'Aide à la Complémentaire Santé (ACS).

Pour savoir si vous pouvez bénéficier de l'une de ces aides, l'Assurance Maladie met à disposition sur son site : www.ameli.fr un simulateur de droits, qui permet d'obtenir en un clic une estimation anonyme et gratuite de votre droit.

Budget 2013 : entre maîtrise et qualité de service

Le budget 2013 de la Ville, adopté le 25 mars dernier, est avant tout un budget ajusté aux ressources dont dispose la collectivité, ressources liées à la situation économique nationale et aux exigences de maîtrise des comptes publics. Il doit préserver les grands équilibres financiers de la Ville tout en étant assez ambitieux pour offrir aux Creillois des services adaptés.

Les ressources de la Ville pour 2013 : 64 millions d'euros



Pour mieux comprendre...

Les municipalités tirent principalement leurs ressources de cinq éléments :

Les impôts locaux

Ils sont eux-mêmes répartis en trois catégories :

- la taxe d'habitation, payée par les occupants d'un logement situé sur la commune,
- la taxe sur le foncier bâti, acquittée par les propriétaires d'un bien immobilier
- la taxe sur le foncier non bâti par les propriétaires d'un terrain.

Les dotations de l'État

Elles sont composées principalement d'une dotation forfaitaire calculée en fonction de critères démographiques et territoriaux, mais aussi de la dotation de solidarité urbaine et de péréquation, qui sont attribuées aux villes dont les ressources fiscales ne permettent pas de couvrir l'ampleur des charges auxquelles elles sont confrontées.

L'emprunt

Les collectivités territoriales disposent d'une autonomie d'emprunt, qui est exclusivement affectée à la réalisation d'équipements.

La participation des usagers aux services et à l'occupation du domaine public.

Les subventions d'équipement attribuées par l'Europe, l'État, la Région et le Département.



Les dépenses de la Ville pour 2013 : 64 millions d'euros



Pour mieux comprendre...

● **Service à la population :**

21 565 306 €

En rouge : les charges de personnel

En gris : les autres dépenses des services

● **Dépenses d'administration générale :** 13 718 889 €

Toutes les dépenses liées au fonctionnement des assemblées, de l'état civil, des cimetières...

● **Subventions aux associations :**

1 363 934 €

● **Subventions au CCAS :**

1 640 000 €

● **Charge de la dette :**

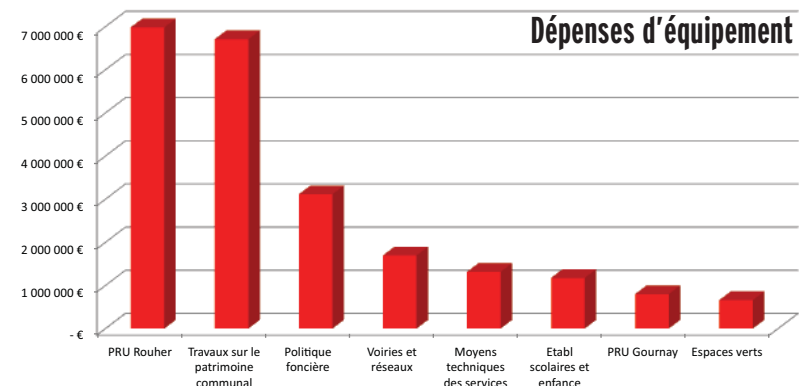
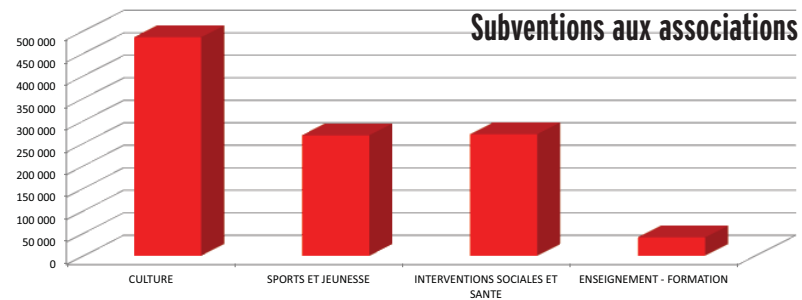
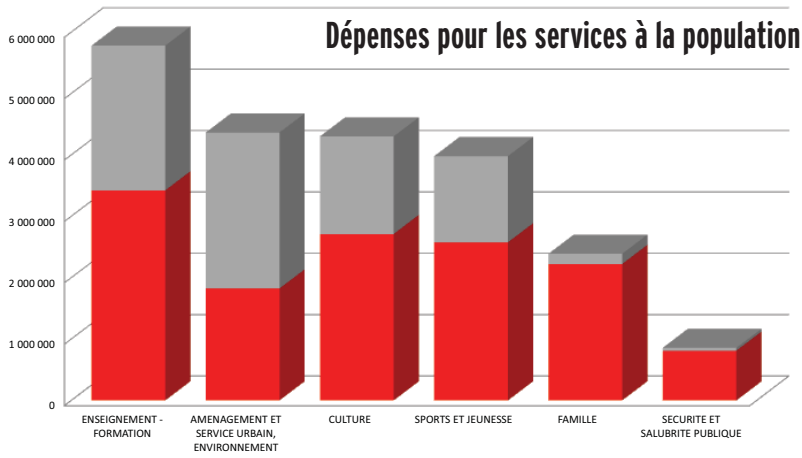
3 229 043 €

● **Dépenses d'équipement :**

22 449 552 €

Les principales réalisations d'équipements sur 2013 :

- fin de la rénovation de la piscine municipale,
- études préalables pour les nombreux grands projets à venir (études pour l'éc'eu port, l'aménagement de l'île Saint-Maurice, la rampe urbaine reliant le quartier Rouher au centre-ville, étude de faisabilité d'un parc agricole urbain, étude en vue de lancer un programme de rénovation du quartier du Moulin, plan guide pour le projet gare cœur d'agglomération),
- équipement petite enfance Danielle Mitterrand,
- rénovation des locaux de l'usine Fichet,
- création d'une maison de quartier sur le quartier Rouher
- requalification des espaces extérieurs Henri Dunant
- construction du nouveau centre socio-culturel Georges Brassens
- terrain de futsal rue Edouard Branly... (voir détails page 9).



Budget 2013 : l'essentiel à retenir

Des ressources stables

La Ville de Creil, comme les autres collectivités, a subi la poursuite du gel des dotations de l'État. Cela constitue de fait une baisse des ressources pour la ville puisqu'elle subit en parallèle l'inflation sans compensation. Cependant, avec le mécanisme de péréquation horizontale (elle consiste à attribuer aux collectivités défavorisées une partie des ressources des collectivités les plus « riches »), Creil a bénéficié de ce système, ce qui permet à la Municipalité de maintenir son niveau de ressources. Enfin, la Ville est éligible cette année encore, à la dotation de solidarité urbaine, qui a pour objet de contribuer à l'amélioration des conditions de vie dans les communes urbaines confrontées à une insuffisance de leurs ressources et supportant des charges élevées. À ce titre, la Ville a reçu plus de 7 millions € en 2012.

Des dépenses contenues

Depuis 2008, des efforts sont menés pour assurer une gestion rigoureuse des finances de la Ville. Cet effort se poursuit cette année notamment par une maîtrise des dépenses de fonctionnement, qui sont égales au montant budgété en 2012.

La dette stabilisée

En 2012, la Ville a maintenu son endettement. Il s'élève à 19,9 millions €, soit 575 € par Creillois, une bonne situation, en-dessous de la moyenne nationale des villes de même strate (1 147 € par habitant). À noter également que la dette de Creil est en constante baisse depuis 2004 et que le taux moyen des intérêts est de 2,84 %, signe de la bonne santé financière de la Ville.

Pas de hausse des impôts

Pour la 4^e année consécutive, la Ville de Creil maintient les taux des impôts locaux.

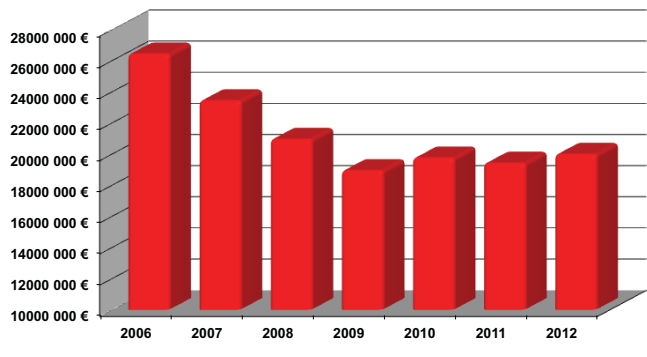
Les dépenses de solidarité maintenues

Pour répondre à l'augmentation des situations de Creillois rencontrant des difficultés économiques particulières, la Ville a maintenu le niveau de la subvention allouée au Centre Communal d'Action Sociale. Elle a, en plus, mis en place une subvention exceptionnelle de 5 000 € pour les employés creillois de PSA en lutte pour la préservation de leur emploi.

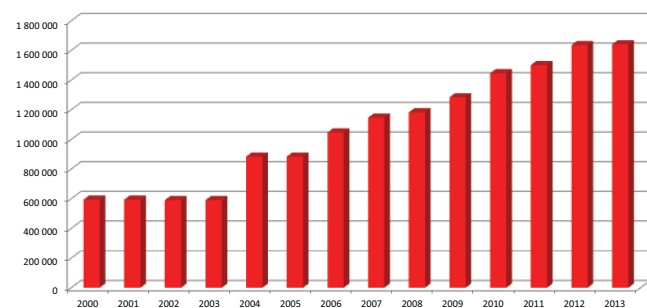
Des subventions aux associations maintenues

La Ville, tout en maîtrisant les dépenses liées aux subventions qu'elle accorde, maintient le montant global attribué, soit plus de 1,3 million €.

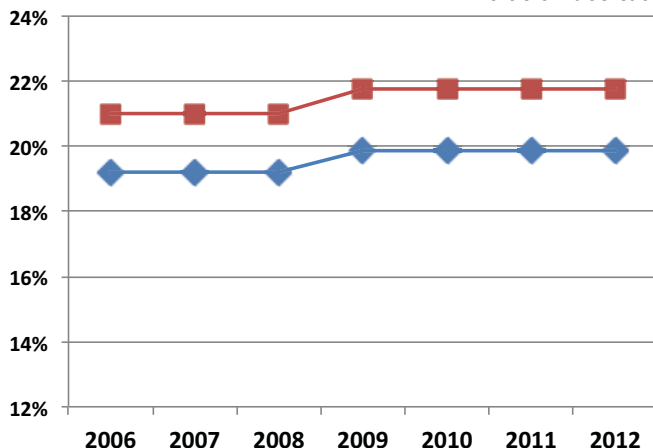
Évolution de la dette



Subvention CCAS



Évolution des taux



> INVESTISSEMENTS

Les principaux projets sur Creil en 2013

Réouverture de la piscine municipale

Après 2 ans de travaux, la plus ancienne piscine de l'Oise rouvrira ses portes au second semestre, laissant aux Creillois le plaisir de découvrir ses nouveaux aménagements : création d'un bassin ludique de 115 m², sauna, hammam et centre de remise en forme, terrasse et baies vitrées, remise aux normes des installations avec accès aux personnes à mobilité réduite...

Coût total de l'opération : 10 419 199 €

Plan de redynamisation du commerce creillois

En partenariat avec les chambres consulaires, les acteurs économiques et les commerçants, la Ville souhaite mettre en place un nouveau Plan de Redynamisation de Commerce Creillois en harmonie avec les opérations de rénovation urbaine en cours et à venir. **20 000 € de frais d'étude et 50 000 € en aides directes**

Rénovation de l'immeuble Fichet

Rénovation des anciens locaux «Fichet». Ce bâtiment deviendra un lieu culturel pluridisciplinaire de diffusion, d'exposition, de rencontres (restaurant, bar). **Coût de l'opération (1^{re} phase) : 450 000 € (financé à 80 % par l'Etat)**

Équipement Danielle Mitterrand

Construction d'un groupe scolaire élémentaire et maternel et d'une structure d'accueil de la petite enfance, d'un accueil périscolaire et de loisirs, de salles de restauration et d'activités polyvalentes, sur le site de la Vieille Montagne, qui sera prochainement entièrement rénové avec le projet d'Éc'eau quartier. **Coût de l'opération : 7 497 908 €**

Maison de quartier Martinique

Ce projet propose de transformer une ancienne habitation en un local associatif, lieu fédérateur sur le quartier afin d'y accueillir

les associations et les habitants pour des rencontres, réunions, débats. Il est prévu de soutenir en priorité des associations à vocation intergénérationnelle. **Montant de l'opération : 363 395 €**

Requalification des espaces extérieurs rue Henri Dunant

L'objectif du projet de requalification des espaces extérieurs Dunant, vise à renforcer l'attractivité commerciale de ce secteur, sécuriser les circulations piétonnes et d'intégrer le centre commercial dans les nouvelles circulations douces du quartier Rouher. Les études de conception ont été finalisées en 2012. Les travaux s'étaleront sur deux ans, ils débuteront en 2013 par la rue Paul Valéry et la rue Léo Lagrange. **Coût des travaux : 3 738 131€, études de conception et suivi des travaux : 184 428 €**

Construction du nouveau Centre Georges Brassens

La reconstruction du Centre social Georges Brassens, permettra d'offrir un équipement adapté à l'accessibilité du public et favorisera l'attractivité du centre. Son emplacement près de la future esplanade reliera les différents secteurs du plateau de Creil, au centre du quartier Rouher à proximité de la médiathèque et du centre commercial. **Montant de l'opération : 2 561 976 €**

Terrain de Futsall, rue Edouard Branly

Cet aménagement consiste à réaliser un terrain avec un gazon synthétique et entouré de clôture et de pare-ballons pour la pratique du football. Il sera réalisé pour l'été 2013 et complètera les demi-terrains de basket-ball existants. **Coût prévisionnel de l'opération : 138 000 €**



Futur Centre Georges Brassens



Groupe Danielle Mitterrand

De nombreuses études lancées

en 2013 sont le point de départ de nouveaux projets dans les années à venir. La Ville lance les études sur les projets suivants :

- **Établissement d'un plan guide sur le projet gare cœur d'agglo**, qui définira les orientations d'aménagement du futur pôle autour de la gare (coût : 40 185 €).
- **Études préalables sur l'Éc'eau port fluvial** (étude de dépollution, étude d'impact environnemental pour un coût de 239 200 €) et mission d'assistance à maîtrise d'ouvrage qui assurera une expertise technique, juridique, financière et environnementale (239 000 €).
- **Étude pour l'aménagement de l'île Saint-Maurice** (230 000 € avec des financements du Conseil régional, général et de l'Union européenne)
- **Étude de conception réalisation d'une rampe urbaine reliant le quartier Rouher au centre**
- **Étude de faisabilité d'un parc agricole urbain** (projet d'aménagement paysager au sud de la commune secteur du Plessis Pommeraye, coût : 56 000 €).
- **Étude urbaine sur le quartier du Moulin** pour proposer un programme de rénovation du quartier (coût : 60 000 €).



> CRÉATION D'ENTREPRISE

L'Adie, acteur indispensable de la micro entreprise

L'Association pour le Droit à l'Initiative Économique (Adie), association d'utilité publique, finance et accompagne les créateurs d'entreprises exclus des systèmes bancaires.

REPERES

60

créateurs d'entreprises financés en 2012

15

personnes assurées

À Creil, l'Adie œuvre depuis 15 ans et est devenue un acteur incontournable de la micro entreprise. Elle intervient dans trois domaines :

- Le micro crédit professionnel : pouvant aller jusqu'à 10 000 €, il est accordé aux personnes n'ayant pas accès aux prêts bancaires (allocataires de Pôle Emploi, du RSA, personnes handicapées...).
- Le micro crédit personnel pour l'emploi : jusqu'à 3 000 €, il est accordé dans le but de faciliter la recherche d'emploi (permis de conduire, formation ...)
- La micro assurance : permet d'assurer les locaux, le véhicule, la responsabilité civile professionnelle...

Ces trois dispositifs peuvent être complétés par des prêts d'honneur à 0% et autres financements. L'Adie a également une mission d'accompagnement et de soutien des créateurs de très petites entreprises (TPE). Elle organise des rencontres, afin d'informer au mieux les créateurs sur le cadre juridique, administratif, lié à leur projet. Une fois la TPE créée, l'association suit son évolution sur 6 ans jusqu'à ce qu'elle soit considérée comme pérenne. C'est notamment l'occasion de débloquer un nouveau crédit suite au développement de l'activité. Les principaux domaines d'activité sont le commerce ambulancier, l'artisanat, l'aide à la personne, mais aussi les prestations informatiques, l'infographie, les professions para médicales.



> LE MOT DE ...

Didier Goujon,
Conseiller Adie Oise

«Je suis natif de Creil, j'ai travaillé pendant 11 ans dans le milieu bancaire, avant d'intégrer l'Adie. Déjà à l'époque je soutenais les personnes souhaitant créer leur entreprise, ça m'intéressait particulièrement. L'Adie me permet cela : aider et accompagner ceux qui ont des capacités, un projet solide, mais dont la situation personnelle, économique ou sociale, constitue un frein. J'ai toujours été basé sur Creil et je souhaite y rester, je crois en cette ville et en ses capacités. Sans compter qu'avec tous les projets en cours (gare, port fluvial, etc.) je suis persuadé que la création de micro entreprises a de belles années devant elle !»



Adie

15 quai d'Aval
03 44 72 28 78
06 76 48 25 84
dgoujon@adie.org

CSR Finand Charlot : favoriser l'accessibilité de Roissy aux Isariens

Saviez-vous qu'il est possible, depuis Creil de rejoindre la plate-forme de Roissy en 45 minutes pour 1 € (tarif moyen avec un abonnement de travail) ? La ligne de bus Creil>Senlis>Roissy a été créée par le Conseil régional il y a 10 ans pour faciliter les déplacements des Isariens vers le pôle de Roissy.

Depuis 2012, c'est la société CSR Finand Charlot et son antenne creilloise qui sont délégataires du contrat, avec pour principal objectif d'améliorer la qualité de service rendu aux usagers. Aujourd'hui, SCR Finand Charlot c'est : 4 cars de tourisme équipés pour les personnes handicapées, 16 allers retours par jours, 7 jours

sur 7h de 4h à 23h25, des tarifs attractifs pour les actifs, les étudiants, les enfants, et même les occasionnels. «Nous nous sommes engagés dans une démarche de respect de l'environnement » nous explique Ismaël Fuentes, le directeur «nous avons signé la charte CO2 de Picardie et nous nous sommes engagés à réduire nos émissions de

6% en 3 ans. Et le simple fait de développer notre société en augmentant le nombre de trajets et l'amplitude horaire incite les gens à utiliser les transports en commun, c'est positif pour tout le monde !»



CSR Finand Charlot

03 44 40 21 09
csrfinandcharlot@orange.fr

> RECYCLAGE

Un centre de tri à la pointe



Le centre de tri VERDI de Villers-Saint-Paul est le seul site en France équipé de 9 séparateurs optiques permettant de trier les emballages en plastique issus de la collecte sélective. Les travaux de modernisation dont il a bénéficié en font le centre de tri le plus moderne de France.

Trois mois de travaux et un investissement de 7,7 millions € ont permis d'aboutir à la modernisation de ce centre de tri. La haute automatisation de la ligne de tri permet de porter la capacité d'accueil du centre de tri VERDI de 20 000 à 30 000 tonnes et sa capacité de tri à 10 tonnes par heure pour atteindre plus de 90 % de taux de valorisation.

Le centre de tri le plus moderne de France

Les nouveaux équipements permettent également d'améliorer les conditions de travail des trieurs. Les postes sont désormais principalement orientés vers du contrôle qualité.

i SMVO
03 44 38 29 00 - contact@smvo.fr

Visitez le centre !

La visite du centre de tri reste l'élément pédagogique incontournable pour répondre aux différentes questions que se pose tout usager : où partent les déchets après la collecte ? Pourquoi et comment trier ? De quelles manières sont-ils recyclés ? Que deviennent-ils après le recyclage ?

Pour organiser une visite, que vous soyez un établissement scolaire, un particulier ou une collectivité, contactez le SMVO.

> FOCUS

Le SMVO c'est quoi?

Le Syndicat Mixte de la Vallée de l'Oise est un établissement public, créé en 1996, qui gère le traitement des déchets de 473 000 habitants dans l'Oise sur 290 communes. Il s'est investi dans un ambitieux programme de réduction des déchets et a mis en place des installations performantes afin d'optimiser le tri et la valorisation des déchets. Il a, ainsi, été l'un des précurseurs dans le domaine des déchetteries (on en compte 24). En plus d'un centre de tri des plus modernes (voir ci-contre), le SMVO possède aussi le seul centre de valorisation énergétique de l'Oise. Situé à Villers-Saint-Paul, il traite 124 000 tonnes d'ordures ménagères à l'année et alimentera bientôt le réseau de chaleur urbain de Nogent-sur-Oise. Enfin, l'établissement privilégie le transport par rail, chaque mois 9 800 tonnes de déchets sont acheminées par train jusqu'au centre de Villers. Ces installations, ainsi que la prise de conscience de nombreux habitants a permis de réduire de 20 % le volume d'ordures ménagères en 10 ans. Chaque habitant a recyclé en moyenne 23 kg d'emballages en 2012 et apporté 217 kg à la déchetterie.

> CITOYENNETÉ

L'implication de chacun compte !

Respecter les consignes de tri de sa commune, c'est la garantie que les déchets seront orientés dans les bonnes filières de traitement, avec une valorisation optimale dans les meilleures conditions économiques et environnementales du moment. Alors pensez à bien séparer vos ordures ménagères des plastiques, cartons, déchets métalliques et papier, déchets verts. Pour tout savoir sur la collecte des déchets à Creil et les consignes de tri, contactez la **Communauté de l'Agglomération Creilloise** au 0 805 12 60 60 (numéro vert) ou à service.dechets@agglocreilloise.fr.

REPÈRES

290
communes de l'Oise

473 000
habitants

24
déchetteries situées à moins de 10 minutes en voiture de chaque habitant du territoire

30 000
tonnes de déchets triés par an au centre de tri de Villers-Saint-Paul

124 000
tonnes d'ordures ménagères traitées par an

> SANTÉ

La Ville lance sa politique de santé



Depuis 2011, la Ville de Creil s'est dotée d'un Atelier Santé Ville (ASV), formant un réseau de plus de 70 acteurs de structures différentes. Un premier travail de diagnostic partagé, réalisé grâce à plusieurs études, a permis d'identifier toutes les problématiques de santé sur Creil. Quatre thématiques, sur lesquelles il est prioritaire d'agir, ont été identifiées et validées :

- Santé Mentale,
- Addictions,
- Accès aux soins et aux Droits,
- Prévention et Dépistage.

En 2012, les groupes de travail thématiques, composés d'acteurs issus de différents domaines (médical, social, éducatif, institutionnel...), ont émis 38 propositions pour donner une première réponse aux difficultés relevées. Un travail de priorisation et de synthèse a été effectué jusqu'en mars 2013 pour constituer le document final : un plan local de santé, qui formera le socle de la politique de santé à mener à Creil.

Un projet de contrat avec l'État

Ce plan local servira de base pour la négociation d'un Contrat Local de Santé avec l'Agence régionale de la Santé (ARS = établissement public de l'État chargé de mettre en œuvre la politique de santé en région).

Ainsi, certaines actions proposées par la Ville en fonction des spécificités de son territoire, pourront bénéficier d'un soutien de l'État.

Des actions de prévention menées par le CCAS

Les actions non retenues pourront toutefois être mises en œuvre par l'ASV, si elles peuvent être intégrées à d'autres dispositifs destinés aux publics en difficulté. Le Centre Communal d'Action Sociale continue quant à lui à mener des actions de prévention pour les populations en situation de précarité: sensibilisation dans le cadre du dépistage des cancers, campagne de vaccination, consultations en diététique, suivi psychologique...

i CCAS - Coordination ASV
03 44 62 70 02
ccas@mairie-creil.fr

> Animations

Cyberespace : nouvelle session de cours informatiques



À partir du 1^{er} avril 2013, le cyberespace démarre une nouvelle session de cours informatiques pour tous les Creillois de plus de 60 ans. Que vous soyez débutant ou ayez déjà un niveau confirmé, les ateliers sont ouverts à tous ! (Tarif : 21 € pour 10 séances).

i CCAS
80 rue Victor Hugo - 03 44 62 70 00 - ccas@mairie-creil.fr

> SANTÉ

Une journée prévention-santé



La ville de Creil, par le biais du Centre Communal d'Action Sociale (CCAS), organise en partenariat avec plusieurs structures, une journée de sensibilisation, d'information et de vaccination gratuite le jeudi 25 avril de 9h à 17h à la Maison de la Ville éco-citoyenne (place Saint-Médard).

Une équipe de trois médecins et deux infirmières informera le public sur la vaccination et ses actualités, consultera et vaccinera les personnes qui le souhaitent. Des cadeaux seront offerts aux participants. Pour permettre à l'Office de Prévention d'Hygiène et du Social d'effectuer la commande des vaccins, les personnes intéressées peuvent s'inscrire avant le lundi 15 avril auprès des associations de quartiers, à l'Hôtel de Ville, à la Maison de la Ville, dans les mairies annexes et au CCAS.

Cette journée s'inscrit dans le cadre de la Semaine Européenne de Vaccination. Elle est réalisée en partenariat avec l'Agence Régionale de la Santé, le Groupe Hospitalier Public Sud Oise, la Permanence d'Accès aux Soins de Santé, l'Office de Prévention et d'Hygiène Sociale, la Caisse Primaire d'Assurance Maladie de l'Oise, l'Institut National de Prévention et d'Éducation pour la Santé (INPES) et les acteurs associatifs de Creil.

Pour en savoir plus sur l'importance de la vaccination, voir l'entretien avec le Dr Rhazouali page 19.

i CCAS
03 44 62 70 02 ou 06 07 13 08 72
ccas@mairie-creil.fr

> MODÉLISME

Les trains miniatures s'exposent

Le club ferroviaire de Creil et environs propose une exposition de modélisme à Creil, dans la salle de la Manufacture, à la Faïencerie les **samedi 4 et dimanche 5 mai** prochains, dans le cadre des 75 ans de l'Union Artistique et Intellectuelle des Cheminots Français. Cette association a été créée en 1938, conjointement à la création de la SNCF, résultant de la fusion des grands Réseaux. La salle de la Manufacture accueillera des clubs de toute la Picardie : Amiens, Tergnier, Compiègne, clubs ferroviaires de Chantilly, Villers-sous-St-Leu, Beauvais, les clubs avion de Creil, bateau de Senlis,



figurinistes de Nogent et les Amis de la Vapeur de l'Oise. Une exposition variée qui présentera des réalisations d'inspiration libre ou des représentations de sites réels, dans diverses échelles. Les membres des associations proposeront également des ateliers : travail du plastique, carton, laiton, électronique, commande digitale...

i Club Ferroviaire de Creil et Environs

Local Pasteur - allée du Faubourg, rue Pablo Picasso

Rendez-vous les samedis après-midi de 14h à 19h, sauf jours de fêtes ou week-end d'exposition.

**3 € adultes,
1 € enfants
de 12 à 18 ans,
gratuit
pour les moins
de 12 ans
accompagnés.**

> ANIMATIONS

Marché artisanal et brocante



Les **4 et 5 mai prochains** seront animés sur le quartier Rouher avec le centre Georges Brassens !

- **Marché de printemps** samedi 4 mai de 10h à 17h au centre Brassens. Marché artisanal proposant de l'art floral, des bijoux, peintures, objets insolites, créations en couture, sculptures, articles de maison... (restauration sur place). Réservation et inscription auprès du centre Brassens (stand en extérieur sous tente, en intérieur).

- **Brocante** dimanche 5 mai place de l'Église (3 € le mètre linéaire, 2 m minimum). Inscriptions au centre Brassens. Prévoir une photocopie de pièce d'identité en cours de validité, un inventaire complet des objets proposés à la vente, un justificatif de domicile. À noter que les tables et chaises ne sont pas fournies.

i Centre Georges Brassens

4 bis rue Henri Dunant
03 44 24 54 64

> DÉCOUVERTE

Rencontre avec les gens du voyage

Du 2 au 19 avril, la ligue des droits de l'homme propose au public de faire connaître les gens du voyage au-delà des préjugés et des représentations habituelle : Tsiganes, Yéniches, Manouches, Gitans, Sinté, qui sont-ils? Comment vivent-ils? Voyageurs méconnus, l'association a décidé de les rencontrer et de leur donner la parole.

Deux expositions leur sont consacrées dans le hall de la Maison Creilloise des Associations (MCA) :

- «Une histoire pleine de larmes» par Georges Stadelmann. Elle raconte, à travers des photos d'archives, des poèmes, des productions artistiques, l'histoire d'une population rejetée, celle des tziganes, leur extermination sous le régime nazi, les persécutions subies dans toute l'Europe, les mesures discriminatoires encore aujourd'hui.

- «Vie d'une femme du voyage» par Françoise Gaspard. Exposition photographique qui présente la vie d'une femme du voyage aujourd'hui.

Samedi 6 avril à partir de 14h à la MCA

Journée Rencontres Tsiganes : musique tzigane, tables-rondes «Ces français qu'on appelle Gens du Voyage» et «Les populations chassées d'Europe de l'Est» avec plusieurs spécialistes des gens du voyage, stands lecture, vente-dédi-cace de livres, soirée festive avec buffet, musique et poésie tsiganes.

i Ligue des droits de l'homme

creilsudoise@ldh-france.org
Réunion les 2^e jeudis du mois à 18h30 au Centre des Rencontres

La maison Gallé-Juillet ensorcelée !

Le musée Gallé-Juillet s'anime le temps d'une soirée, à l'occasion de la 9^e nuit européenne des musées. **Samedi 18 mai** de 20h30 à 23h, le public est invité à un spectacle-jeu donné par la compagnie de théâtre l'Art m'attend, qui fera revivre les habitants de la maison Gallé-Juillet. Berthe et Auguste Gallé ont convié leurs amis à une fête déguisée sur le thème des contes merveilleux. Une méchante sorcière s'est immiscée parmi eux et leur jette un sort. La famille Gallé et leurs invités vont se retrouver emprisonnés dans la peau du

personnage dont ils portent le costume. En allant à la rencontre des comédiens, les visiteurs devront tenter de retrouver la formule magique qui permettra de briser le sortilège et rétablir l'ordre dans la maison. Cette soirée, sous le thème des contes de fées et de la magie, proposera de nombreuses animations. Les visiteurs, petits et grands, sont aussi invités, s'ils le souhaitent, à se costumer.



Nuit des musées 2012

i Musée Gallé-Juillet / Maison de la Faïence
Place François Mitterrand
03 44 29 51 50 - musee@mairie-creil.fr

> EXPOSITION

Hommage artistique à William Morris



Oeuvre de Magali Sohet

L'Espace Matisse accueille, **du 4 mai au 8 juin**, une exposition de Magali Sohet, artiste peintre du bassin creillois. Elle s'est également lancée dans la céramique et a exposé plusieurs pièces lors de la biennale des arts de la terre en 2012. L'exposition qu'elle présente en est une continuité, un bel hommage à l'artiste anglais William Morris. Ce dernier était un fabricant designer textile, imprimeur, écrivain, poète, peintre, dessinateur et architecte britannique du 19^e siècle, célèbre à la fois pour ses œuvres littéraires, son engagement politique, son travail d'édition et ses créations dans les arts décoratifs. Magali Sohet nous présente cette exposition en quelques mots : «En empruntant à William Morris l'exubérance et la poésie

de ses motifs, j'ai découvert une source d'inspiration inépuisable qui mêle à la fois les végétaux et les animaux, mes thèmes de prédilection. Cette immersion me permet d'exprimer mon admiration inconditionnelle pour le charme anglais. Le textile, le bois et la céramique que j'utilise rappellent que le peintre William Morris était un créateur polyvalent. J'ai fabriqué des petits carreaux, vases et de minuscules objets. Je me suis rêvée architecte, décoratrice, céramiste, comme un enfant jouant. L'espace d'un instant, je me suis rêvée William Morris dans sa Red House ».

i Espace Matisse
101 rue J. B. Carpeaux - 03 44 24 09 19
espace.matisse@mairie-creil.fr

> DÉCOUVERTE

Des collégiens à la découverte du musée

Dans le cadre de la semaine «la culture à Creil», en partenariat avec la section SEGPA du collège Rousseau, les élèves participent à des ateliers pédagogiques du 8 au 12 avril avec pour thème les œuvres du musée Gallé-Juillet et le patrimoine de Creil. Ils découvriront également l'ensemble des services culturels (musée, archives, espace Matisse, médiathèque) et la Maison de la ville. Cette action a pour but de démocratiser la culture auprès des collégiens en les faisant participer à divers ateliers : la découverte du patrimoine creillois et de certains lieux culturels, la création d'œuvres qui feront l'objet d'une exposition jusqu'à la fin des vacances du mois d'avril à la Maison de la Ville.



Plus de 20 éditeurs de poésie et 4 auteurs sur le salon permettront à la 2^e édition du festival de poésie, samedi 13 avril, de présenter un beau panorama de la poésie contemporaine aux niveaux régional et national.



RENDEZ-VOUS

2^e festival de poésie
Samedi 13 avril de 10h à 18h
La Faïencerie
Salle de la Manufacture

> POÉSIE

2^e festival de poésie : auteurs, rimes et œuvres invités à Creil

Cette année, le festival met à l'honneur l'œuvre de Jacques Darras, poète, essayiste, traducteur. Originaire de Picardie, professeur émérite de littérature anglaise et américaine à l'université de Picardie, il a fondé la revue «In'hui» à Amiens en 1978. Il a obtenu le Prix Apollinaire en 2004 et le Grand Prix de poésie de l'Académie française pour l'ensemble de son œuvre en 2006. Depuis des années, il travaille à la composition d'un long poème en plusieurs chants autour de la Maye, petite rivière côtière du Ponthieu et du Marquenterre.

A découvrir autour de son œuvre :

- Photographies de Chantal Delacroix avec les poèmes de Jacques Darras, en avant-première du livre qui sortira aux Éditions le Labyrinthe
- Livres d'artistes des Éditions ADN Dumerchez
- Livres d'artistes et Parasols-Poésie de Maria Desmée
- Lavis avec poèmes de Pierre Garnier par Bertrand Créac'h

De 11h à 18h, des lectures et performances seront réalisées par les auteurs suivants : Jacques Darras, Philippe Blondeau (accompagné de Pascal Gutman, joueur du stix chapman), Lambert Schlechter, Ivar Ch'vavar, Marie Huot (Une Histoire avec la bouche), Pierre Dhainaut (hommage à Maurice Blanchard), Pierre Rousseau (Anthologie de la poésie brésilienne), Sam Savreux (extraits du spectacle «Les Amours jaunes» de Tristan Corbières), Jacques Bocquet (La Nuit Hodg)

Des ateliers calligraphie et typographie seront proposés à partir de 14h :

- Calligraphie : « Fragments poétiques sur l'amour des poètes d'Orient et d'Occident » Démonstration de calligraphies par Hassan Massoudy, avec lectures
- Typographie : Christine Brisset-Le Mauve, Éditions de l'Arbre

La Ville aux Livres
03 44 25 19 08
lavilleauxlivres@wanadoo.fr

> CONCERT CLASSIQUE

Une soirée dédiée à Couperin et Mozart

Samedi 4 mai à 20h30 à la Faïencerie-théâtre, l'orchestre de Picardie propose une relecture d'œuvres de Couperin et Mozart, sous la direction d'Arie van Beek, avec Nicolas Baldeyrou, soliste clarinette. Composé en 1917, pendant la Grande Guerre, Le Tombeau de Couperin est dédié aux amis de Ravel disparus au front. Sans doute ne dépassera-t-on jamais cet extraordinaire hommage au grand claveciniste et à la musique française du 18^e siècle. Suivra une autre relecture (plus

littérale) du «gai et tendre» Couperin, due cette fois au britannique Thomas Adès (né en 1971), et qui ne manque ni de «jus», ni de brillant. C'est pour son ami, le virtuose Anton Stadler que Mozart écrit en octobre 1791, deux mois avant sa mort, le Concerto pour clarinette en la majeur. Source perpétuelle de lumière et de tendresse, de joie légère et de mélancolie secrète, l'œuvre a atteint une immense popularité, notamment en raison du sublime Adagio du second mouvement. Enfin, c'est le versant robuste et spectaculaire du génie mozartien qui sera à l'honneur avec la Symphonie n° 31, que le jeune maître offrit au public parisien en 1778.

La Faïencerie Théâtre
Allée Nelson - 03 44 24 95 70
accueil@faïencerie-theatre.com / www.faiencerie-theatre.com



Programme :

- **Maurice Ravel** : Le Tombeau de Couperin
- **Thomas Adès** : Trois études sur Couperin, Les Amusements, Les Tours de passe-passe, L'Âme-en-peine
- **Wolfgang Amadeus Mozart** : Concerto pour clarinette K.622, Symphonie n°31 en ré maj. K.297 «Paris»

> CITOYENNETÉ

Votation sur les rythmes scolaires

Les parents d'enfants scolarisés dans les écoles maternelles et élémentaires de Creil se sont exprimés le 22 mars dernier sur le choix de la demi-journée qui sera ajoutée à la rentrée de septembre 2013.

La réforme des rythmes scolaires sera mise en œuvre à partir de la rentrée scolaire 2013/2014 à Creil. Une demi-journée supplémentaire doit être ajoutée aux 4 jours actuels d'école. La journée actuelle d'école sera écourtée pour permettre des activités périscolaires qui seront élaborées en lien avec les projets d'écoles dans le cadre d'une Projet

Educatif Territorial. La votation citoyenne, organisée par la Ville, a permis au corps enseignant et à chacune des familles de s'exprimer de manière démocratique sur le choix de la demi-journée supplémentaire (mercredi ou samedi).

Résultats de la votation citoyenne

1 162 votes en faveur du mercredi, soit 82,65 % des votes exprimés, **244 votes en faveur du samedi**, soit 17,35 % des voix.

En conséquence, la Ville proposera que la demi-journée supplémentaire soit le mercredi matin.



> DÉMARCHES

Les inscriptions scolaires, c'est dès maintenant !

Les inscriptions scolaires pour l'année 2013/2014 (enfants nés en 2010) ont débuté depuis le 4 mars. Pour inscrire votre enfant à l'école maternelle, vous devez compléter un dossier d'inscription que vous pourrez retirer auprès du service vie scolaire ou de votre mairie de quartier. Celui-ci est également téléchargeable depuis le site de la ville (www.creil.fr dans «votre ville», rubrique «éducation, enfance, jeunesse»).

Pour les enfants nés en 2011, un certain nombre de places seront possibles en fonction des effectifs et des secteurs. Si vous êtes parents d'un enfant né en 2011 et que vous souhaitez qu'il soit scolarisé, vous pouvez compléter le dossier d'inscription. Les demandes seront étudiées à partir du mois de mai.

Pour le bien-être de l'enfant, aucune inscription en accueil périscolaire (matin et soir) et en restauration scolaire ne sera possible avant les 3 ans révolus. Aucune demande de dérogation pour l'un de ces accueils ne sera acceptée.

Autres inscriptions enfance

Les inscriptions pour la rentrée 2013/2014 à la restauration scolaire, dans les accueils de loisirs et services périscolaires se feront à partir du 29 avril dans les nouveaux locaux occupés par la direction de l'enfance, 36 rue Aristide Briand (ancienne maternité Buhl).

> ZOOM

Secteurs scolaires : Nouveau découpage



Afin de répartir au mieux les effectifs scolaires sur l'ensemble des écoles, à compter de la rentrée scolaire prochaine, la ville sera découpée en 5 secteurs regroupant chacun plusieurs écoles :

- Rouher (maternelles : Camus, Sévigné, Sand, Nerval, Pergaud, Macé, Biondi / élémentaires : Macé, Freinet, Michel, Camus-Prévert, Nerval-Eluard),
- Les Cavées (maternelles : Racine, Molière, La Fontaine/ élémentaires : Descartes, Duruy),
- Le Moulin (maternelles : Gérard, Ronsard, Du Bellay / élémentaires : Montaigne, Rabelais),
- Centre ville rive gauche (maternelles : Fouchère, Philippe / élémentaire : Philippe),
- Centre ville rive droite (maternelles : Somasco, Raspail, Vaillant, Gournay / élémentaires : Somasco, Hugo, Vaillant, Gournay).

En fonction de l'adresse de votre domicile, vous êtes rattachés à un secteur. Lors de l'inscription, vous devez choisir trois établissements scolaires de ce secteur par ordre de préférence précisant le motif qui a orienté votre choix. Chaque dossier sera étudié en fonction des effectifs des établissements scolaires. Les dérogations demeureront uniquement si vous souhaitez inscrire votre enfant dans une école d'un autre secteur.

i Service Vie scolaire
03 44 29 52 00 / 03 44 29 52 81
vie.scolaire@mairie-creil.fr

> ANIMATIONS

Toujours plus
d'animations
avec l'espace
jeunesse

L'espace jeunesse propose des actions dans tous les domaines qui intéressent les jeunes : formation, emploi mais aussi musique, sorties diverses...

Au programme en avril :

● **Atelier MAO** (Musique Assistée par Ordinateur) au studio musique tous les mercredis et samedis après-midi du 24 avril au 25 septembre (5 places par séance, inscriptions auprès du studio musique (03 44 72 64 37)).



Studio d'enregistrement de Creil

● **Formation PSC1** (Prévention et Secours Civique de niveau 1) avec les Sauveteurs de l'Oise **jeudi 18 avril** (sur inscription).

● **Atelier cuisine** dans le cadre d'une opération de sensibilisation à la nutrition **mardi 23 avril de 9h à 13h** (sur inscription).

i Espace jeunesse
22 rue Despinas
03 44 25 69 34
jeunesse@mairie-creil.fr

> INTERNATIONAL

Forum jeunesse à Monastir

La Ville de Creil souhaite établir des liens d'amitié et de coopération avec le peuple tunisien. En novembre dernier, des élus creillois ont participé aux Rencontres de la coopération tuniso-française qui ont permis d'établir des premiers contacts avec la ville de Tozeur.

Pour initier des échanges, la Ville a proposé à six jeunes investis dans le conseil de la jeunesse creilloise ou dans la vie associative, de participer au Forum de la citoyenneté active organisé par l'Institut français de Tunis. Cette rencontre se déroulera du 19 au 21 avril et rassemblera 250 jeunes de Tunisie, du Maroc, d'Algérie, de Libye, d'Égypte et de France. Les Creillois feront partie d'une délégation de 15 jeunes picards. L'objectif sera de donner la parole aux jeunes pour faciliter leur implication dans la vie publique. Trois conférences portant sur les problématiques rencontrées par les jeunes en Méditerranée et un volet «échanges d'expériences-créations de projets» auront lieu. La Ville de Creil souhaite que ses jeunes s'engagent avec ceux de la ville de Nefta dans la concrétisation d'un projet soutenu par les Ambassades engagées dans l'organisation de ce forum.

i Mission relations internationales
03 44 29 50 24 - relations.internationales@mairie-creil.fr

Kelil, Nacer, Bojan, Thomas
et leur professeur

> ZOOM

4 Creillois en lice pour une régate !

Kelil, Nacer, Bojan et Thomas, 4 étudiants à l'IUT de Creil participent, du 26 au 28 avril à «La régate des IUT» à Saint-Malo et Saint-Brieuc, étape finale d'un challenge communication et voile ouvert à tous les IUT de France. Après avoir monté leur projet tant en communication qu'en recherche de sponsors et partenaires, les voilà prêts à monter à bord, bon vent à eux !

> SOLIDARITÉ

Aide aux devoirs et convivialité



Initiation hip hop en février

Depuis 1988, les bénévoles de l'association APRÈS ont vu passer de nombreux élèves du collège Rousseau. «Nous accueillons les jeunes en période scolaire, les lundis, mardis, jeudis et vendredis après les cours pour de l'aide aux devoirs. L'idée est de leur permettre de se concentrer, de travailler dans le calme et de répondre aux demandes particulières d'élèves qui rencontrent des difficultés dans une matière spécifique. Nous travaillons en étroite collaboration avec le collège, qui oriente les enfants et leur famille vers nous. Les jeunes adoptent des réflexes, des

méthodes de travail et d'organisation. Ils sont nombreux à revenir d'eux-mêmes, on en déduit donc que notre action leur convient et c'est satisfaisant ! ». En plus de l'aide aux devoirs, l'association APRÈS propose des ateliers ludiques, comme des jeux d'échec, du théâtre, etc. afin d'ouvrir l'esprit des jeunes et de leur apporter d'autres choses, qui sortent du champ scolaire. Enfin, à chaque veille de vacances, une activité culturelle est proposée, comme en février dernier, une initiation hip-hop avec le groupe Killers Beat Sama. Les parents sont également invités à partager un goûter avec les jeunes, les parents et les bénévoles.

i Après
03 44 25 68 19

> JUDO

Talents au Dojo creillois

Depuis près de 45 ans, le Dojo creillois forme des judokas de tous âges. Plus de 100 ceintures noires ont émergé du club grâce aux enseignements des professeurs. Des performances qui se poursuivent puisque qu'en début d'année, deux jeunes du club, Quentin (18 ans) et Julie (17 ans) ont réussi les épreuves pour devenir ceinture noire. Un couple minime (13-14 ans) représentera le club aux championnats de France kata en avril. Fort de ses 215 adhérents, de l'éveil à partir de 3 ans aux vétérans et de ses bons résultats, un engouement général règne au club, les plus jeunes étant très motivés pour devenir à leur tour ceinture noire. Même chez les



Deux nouvelles ceintures noires au DOJO

poussins (8-9 ans), en compétition amicale, les Creillois participent fréquemment, assurant déjà la relève ! Côté encadrement, les professeurs et dirigeants du club, sont désireux de toujours progresser et faire progresser les judokas. Trois d'entre eux partent d'ailleurs en université au Japon l'été prochain pour suivre les enseignements de grands professeurs japonais ainsi que leurs méthodes d'apprentissage à destination des élèves. À noter que le club propose également un cours de jujitsu mixte et un cours de self défense pour les femmes

i Dojo creillois
www.dojocreillois.fr

> ANIMATIONS

Vacances sportives

Les vacances d'avril sont l'occasion de pratiquer une activité sportive gratuitement pour tous les Creillois de 6-15 ans, du 15 au 26 avril :

● **Jeux sportifs et collectifs** aux gymnases Camus, Descartes et Michelet du lundi au vendredi de 14h à 16h

● **Stages de VTT et d'équitation**

Du 15 au 26 avril, stage de VTT pour les plus de 10 ans (12 places). Départ du stade vélodrome de 14h à 16h.

Du 15 au 19 avril, stage d'équitation proposé aux jeunes de plus de 8 ans (16 places, 47,55 € pour 5 jours)

i Service des sports
Inscriptions : 03 44 29 51 85
sports@mairie-creil.fr

> TIR

Champion de France !

Pour la première fois de son histoire, l'équipe de tir au pistolet du club creillois remporte le titre de champion de France des clubs à 10 mètres ! Le club avait déjà remporté en continu des titres individuels, mais jamais encore en équipe. Un exploit réalisé par 5 tireurs : Emmanuel Desdevises, Jean Maris Becquet, Bertille Seive, Sandrine Goberville et Céline Goberville.

> TAÏ CHI CHUAN

Champion de France aussi !



Les championnats de France de Taï Chi Chuan se sont déroulés à Paris en février dernier. Le club creillois L'Art m'attend en est revenu avec 6 médailles d'or, remportées par le professeur du club, Matthieu Nolin, une d'argent et une de bronze décrochées par Ewan Coatval, élève du club. Le dernier entraînement régional pour la préparation de ces championnats à Creil eut un vif succès auprès des Isariens.

i 03 44 55 11 02
06 81 43 59 71
Cours le lundi matin et soir,
mercredi soir, samedi matin

> COMPÉTITION

Le taekwondo creillois en pleine ascension



Jeune club de 4 ans, l'Angad Taekwondo Académie de Creil et ses sportifs progressent à vive allure. Preuve en est leurs derniers résultats :

en décembre dernier, aux championnats de Picardie, qui avaient d'ailleurs lieu à Creil, 6 combattants creillois ont remporté un titre régional. 3 autres membres ont remporté la victoire dans un tournoi en Île-de-France (24 mars 2013). Enfin, Mohamed EL OUSTI, le fondateur et entraîneur du club, vient d'obtenir son 3^e dan, rejoignant ainsi les

cadres nationaux de sa discipline. D'ici la fin de la saison en juin, tous vont participer à d'autres tournois, dont la coupe de l'ambassadeur de Corée (le taekwondo est un sport coréen), où 4 sportifs du club creillois représenteront la Picardie. Enfin, ils auront le plaisir d'accueillir un open international dimanche 6 juin à partir de 10h au gymnase Descartes, auquel participeront des combattants de niveau national. «On est fiers de pouvoir accueillir de telles compétitions pour faire grandir la renommée du taekwondo creillois. Tous les adhérents du club, jeunes comme adultes sont très motivés et impliqués et les résultats commencent à être là. Je vais donc continuer à faire mon maximum pour les faire progresser, grâce à des stages avec des compétiteurs de niveau national...» Nous a expliqué Mohamed EL OUSTI, avec l'espoir que le taekwondo gagne en notoriété.

i Angad Taekwondo Académie
06 17 29 84 97



> JOURNÉE DE VACCINATION

Docteur Karima Rhazouali-Charoud

MÉDECIN AU SERVICE PASS AU GHPSO À CREIL

Creil Maintenant : Vous êtes médecin à la PASS. Quelle est la particularité de ce service ?

Karima Rhazouali - Charoude: «La Permanence d'Accès aux Soins de Santé (PASS) a été créée en 2001 avec pour objectif de faciliter l'accès aux soins aux personnes démunies, ainsi qu'un accompagnement social. Je suis médecin pédiatrie et j'ai rejoint l'équipe de la PASS dès sa création. Le service comprend un médecin, une assistante sociale, et une secrétaire médicale. Les consultations se font sur rendez-vous par créneau de 30 minutes. C'est un public très fragile, en souffrance et en grande précarité, on prend donc le temps de les écouter et de les orienter en fonction de leurs besoins (pharmacie, centre médico-psychologique...). Nous travaillons également avec de nombreux partenaires du bassin creillois.»

C. M. : Vous participez à l'opération de prévention santé et de vaccination gratuite organisée par le CCAS. Comment se déroule cette journée ?

K. R.-C. : «Toute personne peut se présenter à cette journée pour faire un point sur ses vaccinations, se renseigner et si elle le souhaite se faire vacciner.

Un interrogatoire du patient au début est obligatoire, on vérifie le carnet de santé, on donne des explications sur l'intérêt de la vaccination. Si la personne est d'accord, on met à jour son calendrier vaccinal».

C.M. : En quoi la vaccination est-elle primordiale ?

K. R.-C. : «La vaccination est un geste préventif qui permet de sauver la vie du patient ainsi que celle de ses proches. Les parents doivent vérifier leur statut vaccinal car ils peuvent contaminer leurs enfants. Beaucoup d'adultes ne sont pas à jour dans leurs vaccins en pensant que seuls les enfants sont concernés, alors que l'on doit faire des rappels tout au long de notre vie ! Les vaccins ont permis d'éradiquer certaines maladies infectieuses en France comme la diphtérie ou la poliomyélite. C'est pourquoi j'encourage toute personne qui souhaite vérifier l'état de son carnet de vaccination ou avoir plus de renseignements sur ce sujet, à venir le jeudi 25 avril ! »



RENDEZ-VOUS

Journée de prévention et vaccination gratuite
Judi 25 avril de 9h à 17h
 Maison de la Ville (pl. St Médard). Inscriptions au CCAS :
 03 44 62 70 02

> À LA RENCONTRE DES TZIGANES

Jean-Pierre Mouveaux

PRÉSIDENT DE LA LIGUE DES DROITS DE L'HOMME SECTION CREIL SUD OISE



Creil Maintenant : Présentez-nous la Ligue des Droits de l'Homme et la section Sud Oise ?

Jean-Pierre Mouveaux : «C'est une association nationale créée au début du 20^e s., avec l'affaire Dreyfus. Depuis, elle lutte contre le racisme, l'antisémitisme, la xénophobie, contre toutes les discriminations et défend les valeurs de la République. En Picardie, la LDH est représentée par 14 sections et 2 fédérations.

C. M. : Comment se traduit l'action de l'association ?

J.P. M. : «Nous organisons des débats sur des thèmes tels que le droit du travail, l'accès aux soins, discrimination et handicap, fascisme et dérives... Nous intervenons également, aux côtés d'autres associations sur les questions spécifiques : défense de familles, expulsions, défense des services publics (nous sommes par exemple intervenus avec le comité de défense des hôpitaux de Creil et Senlis), aide aux demandeurs d'asile...»

C.M. : Pourquoi avoir choisi d'organiser une journée sur les gens du voyage le 6 avril prochain ?

J.P. M. : «C'est un sujet sur lequel nous sommes de plus en plus sollicités, particulièrement dans l'Oise. Nous avons réalisé qu'il y avait une réelle méconnaissance des «gens du voyage». La journée du 6 avril, organisée autour d'expositions, de débats auxquels des voyageurs seront présents, permettra d'échanger et d'apprendre à se connaître, en dépassant les préjugés. Par ailleurs, il y a encore de nombreux manquements vis-à-vis des gens du voyage, comme la création d'aires de stationnement dédiées. Nous nous battons donc pour que la loi Besson qui date de 13 ans soit respectée. Enfin, on observe des cas de voyageurs «par force», c'est-à-dire des personnes dont la situation économique les oblige à quitter leur logement et aller vivre en caravane, se trouvant alors soumis au régime discriminatoire des «gens du voyage». C'est un sujet qui mérite toute notre attention.»

C.M. : Quels sont les autres sujets traités par la LDH ?

J.P. M. : «Tout ce qui concourt au mépris, au rejet de l'autre et de la différence, la montée du chômage et de la misère, les populations dont la survie dépend d'organisations humanitaires aux moyens insuffisants, les jeunes adultes isolés... Nous sommes préoccupés par l'évolution des idées d'extrême droite, par l'exploitation des peurs, les replis identitaires, nous y avons d'ailleurs consacré un groupe de travail. Nous militons actuellement pour le droit de vote des résidents étrangers aux élections locales. C'est le meilleur moyen d'intégrer des populations d'origine étrangère, installées depuis longtemps et participant à la vie sociale, en leur donnant le statut de citoyen à part entière.»



Exposition
«Le Renault de Doisneau»

À découvrir également !

- Exposition «Le Renault de Doisneau» Jusqu'au 12 avril à la CAC - Robert Doisneau a commencé sa carrière chez Renault. En 1934, il devient photographe baladeur et va, au cours des 5 années qui suivent, laisser à la postérité une imagerie inoubliable.
- Sculpture sur pierre Samedi 27 avril de 9h30 à 12h30 et de 14h à 17h - ouvert à tous à partir de 6 ans (21 € pour la demi journée, 42 € la journée) - sur réservation à la Maison de la Pierre (03 44 61 18 54 contact@maisonpierre-oise.fr
- Circuit «La révolution industrielle» Mercredis 17 et 24 avril à 14h rue des Usines avec la clouterie Rivierre - Ouvert à tous (9 €, 6 € pour les moins de 12 ans). À partir des exemples de Creil et de la clouterie, abordez les mutations de la révolution industrielle et la vie des ouvriers à la fin du 19^e s.



La clouterie Rivierre fabrique
2800 références de clous

> EXPOSITION

Le patrimoine industriel entre tradition et modernité

Le printemps de l'industrie, événement national, est placé cette année sous le signe du design industriel. Le bassin creillois, grande région industrielle, dévoile à cette occasion une exposition consacrée à l'objet industriel entre tradition et modernité. Jusqu'au 12 avril, venez découvrir l'évolution ou au contraire la permanence de techniques et objets industriels.

● **La clouterie Rivierre**
Du haut de ses 125 ans, elle est la dernière usine de clous française en activité. Elle est reconnue dans le monde entier pour sa spécialisation et la qualité de ses 2 800 références de clous. Les techniques de fabrication, et même le packaging ont traversé les années et sont restés inchangés, reflétant non pas un certain pas-

séisme, mais une technique de fabrication et un design immuables qui font qu'aujourd'hui encore, les clous Rivierre sont connus et reconnus dans le monde entier.

● **Hélice Evra**

La famille Evra travaille le bois sur Creil depuis 1927. Elle poursuit, depuis 1957, la fabrication d'hélices en bois pour les avions de tourisme et est aujourd'hui l'unique en France sur ce créneau. Ces hélices, fabriquées à partir d'un matériau simple et naturel, le bois de hêtre, de fibre de carbone et de verre, sont à la pointe de la technologie. Une qualité qui a valu à l'entreprise un agrément européen, le même délivré à Boeing ou Airbus.

● **Howden BC**

Fabricant de compresseurs industriels à l'international, la société existe depuis 1884 et n'a cessé de répondre à l'évolution des besoins industriels. De la fabrication en série à celle sur mesure, du moulage aux pièces en acier forgées sur des centres d'usinage, Howden BC s'est toujours caractérisée par des produits à forte valeur ajoutée.

● **La Maison de la Pierre du sud de l'Oise**

Établissement dédié à la pierre du sud de l'Oise, ancien grand bassin carrier,

la Maison de la Pierre montre à quel point les techniques d'extraction et de taille de la pierre, vieilles de centaines d'années, étaient efficaces et n'ont pas eu besoin d'évoluer. Treuils, crics, compas, équerres sont toujours utilisés aujourd'hui, accompagnés par de nouveaux outils tels que les scies circulaires et guillotines.

● **Autres entreprises et objets à découvrir dans cette exposition**

la briqueterie de Wulf, la broserie de Saint-Felix, Arcelor Mittal, Arkema Cray Valley ou l'université technologique de Compiègne.



RENDEZ-VOUS

Exposition
L'objet industriel entre tradition et modernité
Jusqu'au 12 avril
à la Communauté
de l'Agglomération
Creilloise

Ouvert du lundi au jeudi
8h30-12h et 14h-17h30,
Vendredi 8h30-12h et 14h-
20h, Samedi 14h-17h30

i Communauté
de l'Agglomération
Creilloise

24 rue de la Villageoise
03 44 64 74 74
contact@agglocreilloise.fr

> BANDE DESSINÉE

Greg Blondin : la vie comme un dessin



Lorsqu'il évoque son métier, on comprend que ce n'est pas simplement un métier. Et il le reconnaît avec plaisir : «J'ai la chance de vivre de ma passion !». Greg Blondin est dessinateur. Curieux et touche à tout, il aime aussi parler de cette passion, la transmettre aux autres, ce qui l'a amené actuellement à Creil, où il anime des ateliers BD avec la médiathèque.

**«Je me suis construit
autour du dessin,
ça a fonctionné comme
un cercle vertueux.
J'avais envie de prouver
qu'on peut en faire un métier»**

**Vous pourrez rencontrer Greg Blondin
sur la Convention Manga samedi 25 mai
à l'espace culturel de la Faïencerie,
où il animera un concours de dessin.
L'occasion de rencontrer
ce passionné et pourquoi pas
de vous essayer au dessin !**



Dès qu'il a été en âge de tenir un crayon, Greg Blondin a dessiné. «J'ai toujours aimé dessiner. Je me suis construit autour du dessin et ça a fonctionné comme un cercle vertueux. Quand mes amis, ma famille ou mes profs me disaient que j'étais doué, j'avais encore plus envie de dessiner, de progresser et prouver que malgré la difficulté on pouvait réussir et en faire un métier.» Après une école d'arts graphiques, le jeune dessinateur commence à travailler pour un studio de colorisation 2HB à Amiens, où le directeur Nordine Allam, après avoir vu ses réalisations, lui donne sa chance. Il travaille sur des projets variés : illustrations pour des magazines, création d'affiches, jusqu'à ce qu'on lui propose une première bande dessinée, en partenariat avec l'association Maïsha Africa, créée par Sonia Rolland pour venir en aide aux orphelins du Rwanda. «Se voir proposer de réaliser une bande dessinée, pour un dessinateur, c'est une reconnaissance. Ça demande beaucoup de travail et de rigueur. C'était un premier rêve qui se réalisait.»

Pour Greg Blondin, être auteur BD c'est comme être l'acteur d'un film : «on est au service du scénario, à nous de traduire en images la volonté de l'auteur. C'est pourquoi j'essaie de travailler sur mes sujets de prédilection et mon style : l'humour, les histoires de vie et de quotidien. Je me suis lancé dans un projet personnel, une BD sur la vie des ados au collège. On a tous des souvenirs de cette période : la première copine, les profs tyranniques et ceux qu'on adorait. C'est souvent une période ingrate mais, avec le recul, propice aux blagues !»

**«Les ateliers BD vont au-delà
d'un simple cours de dessin.
On parle beaucoup, certains évoquent
leur vécu, ça leur fait du bien »**

En parallèle, Greg Blondin anime des ateliers de bande dessinée, une activité à laquelle il attache beaucoup d'importance : «J'adore transmettre un savoir et une passion. Le public est toujours très réceptif. Beaucoup de jeunes lisent des BD sans savoir comment ça fonctionne. Après les ateliers, ils ont un autre regard. Chez certains je vois un potentiel et je me dis que si ça déclenche une vocation, c'est génial ! J'ai même des souvenirs émouvants, comme un jeune garçon, qui s'est révélé doué et que j'ai félicité pour son travail. Sa maman m'a appris qu'il avait complètement changé de comportement à l'école, alors qu'il était en échec scolaire. Il avait juste besoin qu'on lui redonne confiance en lui. J'ai alors réalisé que ces ateliers allaient bien au-delà d'un simple cours de dessin. Je le vois d'ailleurs à Creil où je travaille actuellement avec des jeunes, mais aussi des adultes en réinsertion professionnelle ou lorsque j'ai fait des ateliers en prison. On parle beaucoup, certains évoquent leur vécu, souvent difficile, et je vois que ça leur fait du bien. C'est très enrichissant pour moi aussi, puisque ça élargit ma façon de voir, je leur montre des dessins sur lesquels je travaille et me nourris de leurs remarques ».

Services municipaux

Horaires d'ouverture au public :

Lundi : 13h30 – 17h
Mardi à vendredi : 9h – 11h30 et 13h30 – 17h
Samedi : 9h – 11h30
(sauf CCAS)

Hôtel de Ville

Pl. François Mitterrand - BP 76
60109 CREIL Cedex
Tél. : 03 44 29 50 00
Fax : 03 44 29 50 02
info@mairie-creil.fr

Mairie de quartier Rouher

16, place de l'Eglise
60100 Creil
Tél. : 03 44 24 00 97
Fax : 03 44 28 20 89

Mairie de quartier du Moulin

Rue F. Auguste Bartholdi
60100 Creil
Tél.: 03 44 25 24 06
Fax: 03 44 28 20 85

Centre communal d'action sociale (CCAS)

80, rue Victor Hugo
Tél. : 03 44 62 70 00
ccas@mairie-creil.fr

Numéros utiles

Police Secours 17

Samu 15

Pompiers/SMUR 18

SOS Médecins 03 44 66 44 66

Pharmacies de garde : 32 37

Centre de secours principal

Boulevard Laennec
03 44 61 18 18

Centre hospitalier général

Boulevard Laennec
03 44 61 60 00

Urgences : 03 44 61 61 00

www.ch-creil.fr

Centre polyvalent de santé

45 rue Voltaire
03 44 55 87 87

Sida Info Service

0800 840 800

Centre anti-poisons (Paris)

01 40 37 04 04

Bureau d'aide aux victimes

(24h/24) - 03 44 61 30 40

Commissariat central

(24h/24h) - 03 44 61 17 17
Rue Michelet

En cas d'urgence, composer le 17

Commissariat de secteur quartier Rouher

14 place de l'Eglise
03 44 32 30 15

Gendarmerie

1 av de la Forêt d'Halatte
03 44 24 00 16

Lyonnaise des eaux (assistance)

03 44 29 35 22
Rue Buhl
N° azur urgence :
08 10 88 68 86

Fermeture de la mairie du Moulin du 15 au 27 avril inclus.

Réouverture Lundi 29 Avril à 13h30.

Pendant cette période vous pouvez effectuer vos démarches administratives auprès de la Mairie de quartier Rouher, 16 place de l'Eglise, ou à l'hôtel de Ville, place François Mitterrand.



EN MAI 2013
VOTRE SUPPLÉMENT
ÉCO-CITOYENNETÉ N°19

A NOTER

Fermeture temporaire de la bibliothèque du Moulin pour travaux de rénovation du 9 avril au 4 mai 2013. Réouverture le 7 mai 2013.

Groupe

«Creil l'audacieuse»

Pour une école de la réussite

La jeunesse est au cœur de l'action du gouvernement. Contre la crise qui touche particulièrement les jeunes, plusieurs dispositifs sont mis en œuvre dans la bataille pour l'emploi. C'est le cas notamment des emplois jeunes et des contrats de générations.

Pour favoriser l'insertion professionnelle des jeunes, le gouvernement s'appête à prendre à bras le corps le statut de stagiaire qui les précarise au lieu de leur servir de marchepied vers l'emploi comme cela devrait être le cas.

L'égalité des chances commence aussi par la nécessité de remettre l'éducation et la jeunesse au cœur de l'action publique. C'est le but de l'ambitieuse réforme menée par le Ministre de l'éducation nationale, Vincent Peillon.

Favoriser la réussite de tous et combattre l'échec scolaire passe par un changement des rythmes d'enseignement. Ceux que nous lègue la droite, une semaine de quatre jours qui fait de la journée des écoliers français, la plus chargée d'Europe, ayant été mis en place en dépit du bon sens et du bien-être des enfants, avec la seule logique de réaliser des économies.

Avec la volonté de ne pas repousser cette réforme nécessaire et d'apporter des réponses dès la rentrée 2013, la municipalité de Creil met en place une démarche de concertation avec l'ensemble des acteurs, éducation nationale, syndicats d'enseignants et parents d'élèves.

Trois réunions publiques d'information et d'échange ont été organisées, mercredi 6 mars 2013, en Mairie, à la Maison Creilloise des Associations et au Centre des Rencontres, pour permettre à chacune et chacun de disposer de l'ensemble des éléments et donner son point de vue.

La décision de la municipalité de donner la parole aux creillois, en organisant une votation à destination des parents d'élèves et des enseignants, vendredi 22 mars 2013, pour leur permettre de choisir eux-mêmes entre le mercredi ou le samedi, s'inscrit pleinement dans notre conception de la participation citoyenne.

Le groupe socialiste
www.ps-creil.fr

Groupe

Lutte ouvrière

Hôpitaux dégingués, lycées maltraités, retraites amputées et ...licenciements partout : Assez de payer pour assurer la rente des actionnaires !

Au lycée Jules Uhry, à Creil, une nouvelle suppression de 5 postes d'enseignants est annoncée, cela fera 27 en cinq ans. Dans les lycées de l'agglomération, Malraux et Marie Curie, on en arrive à 35-36 élèves par classe. Tout cela dans une zone classée prioritaire. Au lieu d'avoir des moyens supplémentaires, les enfants et les enseignants de cette région ouvrière sont maltraités. Voilà la conséquence de la chasse aux économies tout azimut décidée par le gouvernement

Tout comme les coupes financières dans les hôpitaux de Creil et Senlis aboutissent à des conditions de travail inacceptables pour leur personnel et à un accueil indigne pour les malades. L'hôpital psychiatrique, le CHI de Clermont Fitz James, voit lui la moitié du personnel et des lits d'hospitalisation et menacés de disparition. Partout le personnel proteste et réagit, mais en haut lieu rien ne bouge.

Toutes les coupes dans les budgets sont là pour payer les 20 milliards de cadeaux du gouvernement à tous les capitalistes du pays.

Quant aux retraités, ce sont leurs pensions qui perdent du pouvoir d'achat. Et le gouvernement se prépare à allonger le temps de cotisation, voire l'âge de départ. Pour quoi ? Pour protéger le portefeuille du grand patronat et des actionnaires.

Et on ose nous dire que c'est pour l'emploi qu'on nous imposerait ces sacrifices. Mais c'est une blague : A Still-Saxby, chez Goss, ou encore chez PSA et ailleurs, la seule chose que savent faire les patrons c'est de licencier toujours et encore pour accroître leurs profits en faisant exploser le nombre de chômeurs. Alors contre les maîtres capitalistes qui s'engraissent sur notre dos, et ceux qui les servent, c'est un seul et même combat qu'il va falloir mener pour garantir notre avenir, celui de nos familles.

Roland SZPIRKO, Aude PAMART, Agnès DINGIVAL

Groupe Radical et Progressistes

« Engagez vous »

En 2010, Stéphane Hessel publie son manifeste Indignez-vous ! dans lequel il encourage les générations montantes à conserver un pouvoir d'indignation. Il met en évidence et amplifie ainsi le mouvement des indignés présents dans de nombreux pays, né en réponse aux ravages de la crise. Stéphane Hessel s'éteint à Paris à l'âge de 95 ans en ayant incarné toute sa vie « les valeurs démocratiques » à travers ses combats pour les droits de l'Homme sur de nombreux sujets : Conflit Israélo palestinien, respect des droits des immigrés, développement des pays pauvres...

Radical-socialiste dans l'âme, il a illustré par la force de ses convictions tout l'intérêt et la nécessité de l'engagement politique. Ce don de soi exceptionnel pour des causes qui le méritent n'est pas unique et d'autres hommes et femmes engagés dans la vie publique et en responsabilité politique poursuivent ces combats.

Une femme radicale répond à cet engagement sans faille dans les valeurs démocratiques : Christiane Taubira, Garde des Sceaux.

Elle a su, malgré les critiques acerbes de l'opposition UMP/FN, forcer le respect et l'admiration mêmes auprès de ses détracteurs en allant presque à la rallier à ses convictions.

A travers le vote de sa proposition de loi en 2001 reconnaissant la traite négrière comme crime contre l'humanité, dans son opposition en 2004 à la loi sur les signes religieux à l'école publique, lors de son engagement à faire reconnaître le droit au mariage pour tous en 2013, cette combativité et cette obstination nous montrent la voie comme l'avait fait Stéphane Hessel pour continuer l'engagement politique.

Le droit de vote des résidents étrangers sera ce combat à poursuivre

Alors, « Engagez-vous »

Pour le groupe des Elus Radicaux de Gauche: Aïcha OYONO, Marine BARBETTE, Eric MONTES

Eddie BEAUBRUN, Président de groupe»

Groupe Colère et espoir 60

Le libéralisme normal

Nous apprécions les conséquences du vote du TSCG par la majorité élue en juin 2012, avec son cortège de disparition d'entreprises, ces cohortes de désemployés, ces restrictions imposées aux pensionnés, aux collectivités territoriales 1.5 milliards d'euros en 2014, 3.5 milliards d'euros en 2015.

Un objectif déterminé par la commission européenne, parvenir à réduire le déficit budgétaire public dont le taux doit être égale à 3 % du PIB, dogme érigé par François Mitterrand et Helmut Kohl, dont personne ne peut indiquer à quoi cette butée correspond, sinon l'élargissement à l'hexagone de la situation prévalant en Grèce. Comment pourrait il en être autrement ?

Un outil industriel dissipé, des emprunts utilisés à contenir le déficit budgétaire, des taxes et contributions, toujours plus nombreuses, tentant d'apurer une créance similaire au tonneau des Danaïdes.

Le TSCG est bien le viatique, que ce gouvernement social-libéral a adopté et dont les effets dévastateurs nous promettent des lendemains désespérants.

D'ailleurs les préoccupations présidentielles, lors de son escapade grecque, nous interrogent. Il a vivement incité le CAC 40, ce cénacle de prédateurs, a participé à la répartition des dépouilles opimes de la Grèce.

Mais le châtime est réversible et son instrument de prédilection concernant l'hexagone, sera le TSCG, lequel ôte à la représentation nationale son libre arbitre et sa souveraineté, aliénées par la prépondérance de la commission bruxelloise, invitée à se prononcer, dès lors que les résultats seront en inadéquations avec ses exigences. Un déficit public équivalant à 3 % et une créance publique n'excédant pas 60 % du PIB.

Au-delà de ces limites, un mécanisme coercitif sera mis en œuvre de manière à ajuster les finances publiques, sous la férule de la commission européenne et de ses commissaires.

La transformation de la société est une impérieuse nécessité.

Fadhila KEZZOUL
Habib ABBA-SIDICK
<http://colereetespoir.over-blog.com/>

Groupe «Avec Creil pour tous»

L'école demain : une concertation courageuse à engager.

Lille, Strasbourg, Lyon...Des grandes villes dirigées par la gauche ont choisi de repousser à 2014 la mise en place de la réforme sur les rythmes scolaires. Creil qui opte pour la rentrée 2013, doit-elle servir de cobaye? Les 95 par élève promis par le gouvernement à ceux qui dès la rentrée seront passés à la semaine de 4 jours et demi, ne peuvent justifier la précipitation. Recrutement d'éducateurs pour le périscolaire, organisation éventuelle d'un nouveau jour de cantine...la réforme a un coût. La majorité municipale nous promet qu'il n'y aura pas de hausse d'impôts. Il lui faudra forcément trouver des arbitrages. Qui parmi les creillois va trinquer?

La ville de Creil qui souffre en cette période de crise, doit-elle, dès à présent, amputer une partie de son budget pour une réforme dont la mise en place accélérée risque de se faire au détriment des enfants? A Creil, 4 900 enfants sont concernés.

Demander aux Creil au travers d'une votation de choisir entre le mercredi et le samedi est réducteur et limite la réflexion sur les mutations en cours dans l'enseignement primaire. La mise en place du Projet Éducatif Territorial (PEDT), nous semble être une opportunité pour engager un vrai débat pour construire autour des enfants et en concertation avec les parents, les enseignants, les animateurs, les Agents Territoriaux des écoles maternelles, un projet éducatif qui prenne notamment en compte, le développement du périscolaire et son insertion dans un projet éducatif global.

Nos enfants sont notre avenir, ne les sacrifions pas.

Précision : A un an des élections municipales, trois élus ont quitté notre groupe. Nous les remercions pour le travail effectué et leur souhaitons une bonne continuation dans leur nouvelle orientation politique.

Le groupe Avec Creil pour tous

Groupe «Rassembler pour réussir Creil»

Scandales à la Mairie de Creil

De nouveaux scandales ridiculisent un peu plus le mandat du Maire et outragent les Creillois écoeurés.

Lors du Conseil municipal du 4 février 2013, nous avons dévoilé un manquement grave à la loi. En violation consciente du Code général des collectivités territoriales (Art L.2122-18 et s) et de la jurisprudence administrative (CAA de Marseille, 2003, arrêt n°00MA00816), le Maire ne rend pas sa délégation à Fadhila KEZZOUL, maire adjointe de sa majorité, excusez du peu !

Les conséquences sont donc que les conseillers municipaux délégués, pour la période durant laquelle Fadhila KEZZOUL a été injustement sanctionnée, doivent rembourser leurs indemnités.

Panique à la Mairie. Les rentiers de la politique vont devoir rembourser. En vérité, ils devraient aussi dédommager les Creillois pour leurs participations au cauchemar que subit notre ville.

Nous avons saisi le Préfet et envoyé plusieurs courriers au Maire restés à ce jour sans réponse.

Ce scandale entache la réputation de notre ville et salit la fonction de maire. L'homme qui échoue à être maire ne respecte pas même la loi et la démocratie municipale.

Ces scandales s'ajoutent aux précédents et aux prochains : gaspillages en voyage et petits-fours, festivités entre amis auxquelles vous n'êtes pas conviés, remise en question du marché public des livres, interrogations sur l'agence qui a obtenu le lucratif marché de la communication de la Mairie, claque de la Justice contre le Maire sur la DUP du Centre commercial Dunant, claque de la Justice contre le Maire sur l'emploi étrangement pourvu au Conservatoire de musique municipale.

Il est temps de sauver Creil et de sortir de ce cauchemar.

Il est temps de sortir ces rentiers de la politique qui n'ont jamais travaillé, jamais créé un seul emploi, qui vivent de vos impôts locaux. Ça suffit !

Rejoignez-nous, pour vous et pour les vôtres.

www.nachite.com



la fête des voisins

vendredi 31 mai 2013

www.immeublesenfete.com

LA VILLE
CREIL
OISEPICARDIE

